

VMBO  
HAVO  
Atheneum  
Gymnasium

**GSR**<sup>G</sup>  
voor en door christenen

**vmbo**

*basis, kader, theoretisch (mavo)*

**havo  
atheneum  
gymnasium**



# Jaarverslag 2025

(inclusief  
bestuursverslag en jaarrekening)

# INHOUDSOPGAVE

4	<b>Voorwoord van de bestuurder</b>
6	<b>1. Het schoolbestuur</b>
7	1.1 Profiel
10	1.2 Organisatie
20	<b>2. Verantwoording van het beleid</b>
21	2.1 Onderwijs & Kwaliteit
31	2.2 Personeel & Professionalisering
36	2.3 Huisvesting & Facilitaire zaken
38	2.4 Financieel beleid
41	2.5 Continuïteitsparagraaf

47	<b>3.</b>	<b>Verantwoording van de financiën</b>
47	3.1	Ontwikkelingen in meerjarig perspectief
49	3.2	Staat van baten en lasten en balans
54	3.3	Toelichting op de financiële positie
59	<b>4.</b>	<b>Verslag intern toezicht</b>
59	4.1	Samenstelling intern toezicht
61	4.2	Werkwijze en verslag 2025
65		<b>Jaarrekening</b>
89		<b>Controleverklaring</b>



# Voorwoord

Op de GSR staan we vanuit onze gedeelde christelijke geloofsovertuiging voor onze onderwijsopdracht, midden in de Randstad, met onze vestigingen in Rotterdam en Rijswijk. Dat doen we met onze vier kernwaarden: Liefde, Nieuwsgierigheid, Geloof delen en Resultaat. We zijn God dankbaar dat we daar ook in 2025 werk van konden maken, met goede resultaten.

## Onderwijs

We willen ons onderwijs zo breed mogelijk aanbieden, van vmbo basis/kader tot en met gymnasium. Daarom zijn we in Rijswijk in 2025 gestart met leerjaar 4 van vmbo-basis/kader en ook met leerjaar 4 van havo, zodat leerlingen ook op deze niveaus examen kunnen doen in Rijswijk. In Rotterdam bereiden we ons voor op de uitbreiding van ons beroepsgerichte onderwijs met twee extra profielen (Zorg & Welzijn en Dienstverlening & Producten). Daarnaast hebben we in beide vestigingen nu trajectvoorzieningen voor leerlingen die tijdelijk niet mee kunnen komen in het reguliere onderwijs. Dit doen we om te voorkomen dat onze leerlingen thuiszitters worden.

## Kwaliteit

De GSR levert onderwijs van goede kwaliteit. In het onderwijsresultatenmodel van de Inspectie scoren we al jaren op alle onderdelen en voor beide vestigingen boven de norm. Het begin 2025 door de Inspectie uitgevoerde steekproefonderzoek bij vmbo-gt in Rotterdam leverde een voldoende op alle kernstandaarden. De examenresultaten

waren lager dan gebruikelijk, maar dat geeft ons een extra stimulans om dat in 2026 te verbeteren. In het najaar van 2025 zijn we begonnen met het aanscherpen van ons stelsel voor kwaliteitszorg, zodat we nog beter kunnen sturen op onze doelen, één van de aanbevelingen van de Inspectie.

## Veiligheid

De GSR is een veilige school. Begin 2025 kregen we in beide gemeentes het certificaat Veilige School uitgereikt, in Rijswijk van burgemeester Sahin en in Rotterdam van wethouder Kasmi. Dat betekent niet dat we achteroverleunen. Sociale veiligheid staat hoog op de agenda. Daarnaast zijn we in het najaar gestart met de actualisatie van ons schoolveiligheidsplan en ook met een traject om uiterlijk in 2030 te voldoen aan het Normenkader Informatiebeveiliging en Privacy voor funderend onderwijs.

## Organisatie

De GSR is een gezonde school. Ons ziekteverzuim daalde tot net iets boven 4%. We zijn blij dat we nauwelijks te maken hebben met personeelstekorten. In

2025 zijn we verdergegaan met het invoeren van een teamgecentreerde arbeidsorganisatie, waarbij het onderwijs aan en de zorg voor groepen leerlingen belegd is bij een vast team van docenten en begeleiders. In 2025 hebben we ook een verkenning laten uitvoeren naar de doorontwikkeling van de managementstructuur. Deze twee initiatieven zullen in 2026 een vervolg krijgen.

### Huisvesting

De GSR bereidt zich voor op nieuwe huisvesting, zowel in Rotterdam als in Rijswijk. Door vertraging in het traject voor Rotterdam hebben we ons gebouw daar een flinke opknopbeurt gegeven. In Rijswijk moesten we door de groei twee tijdelijke lokalen plaatsen en naar verwachting moeten in 2026 nog eens twee lokalen bijgeplaatst worden. De start van de nieuwbouw in Rijswijk is het dichtste bij (gepland voor 2027). Hier gaan we voor een gezamenlijk gebouw met de aangrenzende basisschool waarmee we al samenwerken, kinderopvang en buitenschoolse opvang.

### Leeswijzer

In de rest van dit jaarverslag vindt u een nadere uitwerking van wat we hierboven schreven, het verslag van de raad van Toezicht en de jaarrekening. We zijn gelukkig ook in financieel opzicht een 'gezonde school'. We zijn blij met iedereen die zich inzet voor de school, ook de partners waarmee we samenwerken en boven alles zijn we dankbaar voor de zegen van onze God.

Wilt u over een onderwerp meer informatie of heeft u suggesties voor de GSR? We gaan graag met u in gesprek over onze school.



## Melle de Vries

*bestuurder*



# 1 • Het schoolbestuur

Dit hoofdstuk beschrijft de profielschets van het schoolbestuur. In de eerste paragraaf staan de missie, visie en kernwaarden van de GSR beschreven en ook de doelen waar de GSR aan werkt. De tweede paragraaf geeft een nadere beschrijving van de organisatie, inclusief de medezeggenschap, en met welke partijen wordt samengewerkt.

De GSR biedt op de hoofdvestiging in Rotterdam en de nevenvestiging in Rijswijk onderwijs aan op de volgende niveaus: vmbo-basis, vmbo-kader, vmbo theoretische leerweg, havo, atheneum, gymnasium.

# 1.1 Profiel

## Missie, visie en kernwaarden

De GSR profileert zich als middelbare school voor en door christenen, met als motto 'Leren en leven bij een open Bijbel'. De GSR geeft haar onderwijs vorm door te werken vanuit een stevige basis en met duidelijke doelen. Die beschrijven we in onze missie, visie en kernwaarden.

## Missie (= waar staan we voor)

De GSR is een school voor en door christenen waar leerlingen voortgezet onderwijs volgen op het niveau dat bij ze past. Als schoolgemeenschap delen we het geloof in God de Vader, zijn Zoon Jezus Christus en de Heilige Geest. We leren en leven bij een open Bijbel. Als mensen zijn we geschapen naar Gods beeld en geroepen om Jezus na te volgen. Vanuit die overtuiging helpen we leerlingen om kennis op te doen, vaardigheden te ontwikkelen, talenten te ontplooiën en oog te krijgen voor de wereld om ons heen. Zo vormen we op school een brug naar een vervolgopleiding én een toekomstige plek in de samenleving. Een positie waar de jongeren van betekenis zijn voor de maatschappij.

## Visie (= waar gaan we voor)

Christenen zijn van betekenis in onze samenleving, waar God steeds meer uit beeld raakt. Daarom is het belangrijk dat er telkens nieuwe generaties christenen hun plek innemen in de maatschappij. Toegerust om verschil te maken: thuis, in de kerk, op het werk en in alle andere posities in de samenleving. De GSR draagt daaraan bij door tieners hoogwaardig onderwijs op maat te bieden in een fijne en veilige leeromgeving waar de Bijbel opengaat, zodat leerlingen met extra bagage kunnen doorstuderen in het mbo, hbo en wo.

Ons vertrekpunt? In onderwijs en onderlinge omgang delen medewerkers en leerlingen hun levende christelijk geloof. Ze ondersteunen en inspireren elkaar zodat leerlingen gevormd worden tot zelfstandige en betekenisvolle burgers in de samenleving van nu en straks. Met het 'flexonderwijs' sluiten we aan op het individuele niveau van de leerling en inspireren en ondersteunen de leerlingen elkaar. Met eventuele extra ondersteuning en uitdaging kan elke leerling groeien en bloeien in een schoolklimaat waar iedereen oog én hart heeft voor elkaar.

Als organisatie leren we zelf ook. Docenten en ondersteunende collega's geven en ontvangen feedback, in een vertrouwde, open sfeer. Met ouders zoeken we de verbinding tussen het onderwijs op school en de (geloofs-) opvoeding thuis. Met andere christelijke scholen versterken we de vormgeving van onze identiteit, met maatschappelijke partners de aansluiting bij de praktijk. Om de school toekomstbestendig te houden bereiden we ons voor op nieuwbouw. Een veilige, inspirerende en moderne leeromgeving met optimale faciliteiten om les te geven én les te krijgen.

## Kernwaarden (= hierop zijn we aanspreekbaar)

- **Liefde:** Gods liefde voor ons geven we door! We hebben oog voor elkaars belangen, scheppen onderling een veilig en eerlijk klimaat, hebben hart voor de ander en staan klaar voor elkaar. Vanuit Gods genade zoeken we naar vergeving, altijd.
- **Nieuwsgierigheid:** Onderwijs is een ontdekkingsreis en tijdens die tocht staan we samen open voor vernieuwing. We dagen elkaar uit om op zoek te gaan naar kennis, talenten, vaardigheden en wijsheid. Onderweg genieten we vol verwondering van al het mooie dat God de wereld in de schepping heeft gegeven.
- **Geloof delen:** Elke schooldag spreken wij met elkaar over God, luisteren we eerbiedig naar de Bijbel en leren we met elkaar wat christen-zijn inhoudt in de samenleving en de wereld. Ook op school leven we in afhankelijkheid van God en dat spreken we dagelijks uit in onze gebeden.
- **Resultaat:** Elkaar inspireren tot goede prestaties, dat laat talenten bloeien. Daarom zetten we ons volledig in voor goede lessen waarin iedereen op het eigen niveau het maximale leert. Optimale resultaten horen daarbij, net als een geoliede schoolorganisatie.



## Strategisch beleidsplan

In ons [schoolplan \(2022-2026\)](#) hebben we onze ambities, doelen en werkwijze beschreven om goed onderwijs te kunnen geven. Vanuit onze hierboven geschetste missie, visie en kernwaarden werken we – met actieve betrokkenheid van belanghebbenden – deze vier jaar met de volgende vier speerpunten:

- Voortbouwen op een sterke identiteit
- Goed onderwijs voor alle leerlingen
- Professionele cultuur in de schoolorganisatie
- Nieuwe huisvesting in Rijswijk en Rotterdam

Deze zelfde speerpunten komen terug in het jaarplan 2025-2026, waarin een concrete vertaling naar doelen plaatsvindt. Er is een start gemaakt met een monitoring die elk kwartaal plaatsvindt. Zo blijven de gestelde doelen het hele schooljaar onder de aandacht. In 2025 zijn o.a. de volgende acties opgepakt:

- Via onze kernwaarden geven we dagelijks inhoud aan onze identiteit. Deze communiceren we richting onze (potentiële) leerlingen en personeel. Via het burgerschapsonderwijs maken we onze identiteit concreet. Dat hebben we nu ook meer vastgelegd. We hebben de band met (basis-)scholen versterkt door ook samen te werken als het gaat om onze identiteit.



- Rond goed onderwijs hebben we geïnvesteerd in professionalisering van docenten, ouderverbondenheid en ondersteuning van leerlingen. Praktisch heeft het toetsbeleid een update gekregen. In Rijswijk heeft een uitbreiding van het onderwijs plaatsgevonden; ook is de voorbereiding gestart voor twee extra beroepsgerichte profielen in Rotterdam.
- We werken aan versterking van de professionele cultuur. Zo zijn we verdergegaan met de invoering van de teamgecentreerde arbeidsorganisatie: de kernteams. Daarnaast heeft een verkenning plaatsgevonden van doorontwikkeling van de managementstructuur; beide trajecten krijgen in 2026 een vervolg. Ondersteunend aan de professionele cultuur is gewerkt aan actualisatie van de integriteitscode, het schoolveiligheidsplan en de aanpak van informatiebeveiliging.
- We zien uit naar nieuwe huisvesting, in zowel Rotterdam als Rijswijk; hiervoor worden in samenwerking met de beide gemeentes voorbereidingen getroffen. Tegelijkertijd houden we onze huidige gebouwen fris en leefbaar.

### **Toegankelijkheid & toelating**

De GSR profileert zich als school voor en door christenen. We verwachten dan ook dat iedereen die bij de school betrokken is, het christelijk geloof deelt. Van leerlingen wordt gevraagd dat zij meedoen aan alle identiteitsgebonden schoolactiviteiten (zoals dagopening, gebed en viering van Kerst en Pasen). Voor het personeel gelden statutair de benoemingsvoorwaarden zoals vastgelegd in het identiteitsdocument.

# 1.2 Organisatie

## Contactgegevens GSR

Bestuursnummer 42813  
KvK-nummer 76402282

	<b>Rotterdam (hoofdvestiging)</b>	<b>Rijswijk (nevenvestiging)</b>
<b>Postadres</b>	Valenciadreef 15 3067 WL Rotterdam	Trompetstraat 5 2287 TK Rijswijk
<b>Bezoekadres</b>	Almeria-erf 8	Paukensingel, hoek Luitstraat
<b>Telefoonnummer</b>	010 - 28 62 930	010 - 28 62 939
<b>E-mail</b>	<a href="mailto:rotterdam@gsr.nl">rotterdam@gsr.nl</a>	<a href="mailto:rijswijk@gsr.nl">rijswijk@gsr.nl</a>
<b>Instellingscode</b> (v.h. BRIN-nummer)	00TU00	00TU01
<b>Scholen op de Kaart</b>	<a href="#">Rotterdam</a>	<a href="#">Rijswijk</a>
<b>Website</b>	<a href="http://www.gsr.nl">www.gsr.nl</a>	

## Bestuur

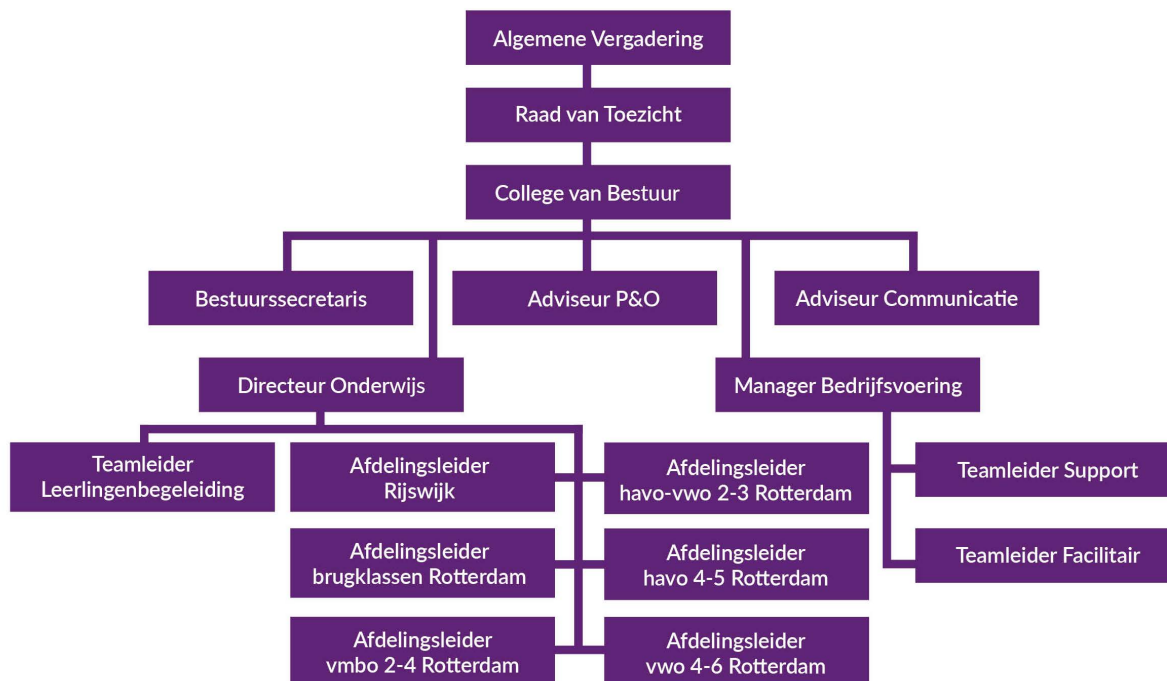
Het College van Bestuur van de GSR bestaat uit één persoon, de heer Melle de Vries. Vanuit zijn functie als bestuurder van de GSR is hij (onbezoldigd):

- Voorzitter van de sectorkamer VO, het overleg van wethouder en schoolbesturen voortgezet onderwijs in Rotterdam
- Lid van het bestuur van FOKOR, Vereniging voor samenwerkende schoolbesturen voor (speciaal) basis- en (speciaal) voortgezet onderwijs in Rotterdam
- Lid van het bestuurlijk platform van de Onderwijsregio vo/mbo Rotterdam
- Lid van de Algemene Leden Vergadering van Samenwerkingsverband Koers VO
- Lid van de stuurgroep Taskforce Dekkend Netwerk Onderwijs en Jeugdhulp Rotterdam
- Lid van het VO-Platform Haaglanden en via dit platform bestuurlijk vertegenwoordigd in de Onderwijsregio po/vo/mbo Haaglanden
- Voorzitter van de Raad van Aangesloten Schoolbesturen van Samenwerkingsverband Zuid-Holland West
- Lid van de stuurgroep van de Christelijke Opleiding School (COS)
- Lid van de Algemene Leden Vergadering van de VO-raad
- Lid van de themacommissie Governance van de VO-raad
- Lid van de Algemene Leden Vergadering van Verus
- Lid van de werkgroep Geïnspireerd Goed Besturen van Verus
- Lid van het bestuur van de stichting CFA/Schoolgeld

Daarnaast is hij voorzitter van de kerkenraad van de wijkgemeente Sint Janskerk van de Protestantse Kerk in Nederland te Gouda.

## Organisatiestructuur

We werken via het onderstaande organisatiemodel. Taken en bevoegdheden zijn vastgelegd in het [Managementstatuut](#).



In 2025 heeft met inzet van een externe adviseur een verkenning plaatsgevonden naar de doorontwikkeling van de organisatiestructuur en het managementstatuut. Dit zal in 2026 en 2027 een vervolg krijgen.

## Medezeggenschap

De Medezeggenschapsraad van de GSR bestaat uit personeelsleden (zes leden), ouders (drie leden) en leerlingen (drie leden). De MR wordt ambtelijk ondersteund door de bestuurssecretaris.

### Samenstelling Medezeggenschapsraad

	januari – juli 2025	augustus – december 2025
Personeel	Klaas Mars (voorzitter), Rinus Dekker, Emma Clement, Lia Oosterhoff, Jan Veldhuizen, vacature personeelslid OOP	Klaas Mars (voorzitter), Emma Clement, Lia Oosterhoff, Jan Veldhuizen, Annemeijne de Groot, Hilde Spoelstra
Ouders	Jan van den Berg, Alexia Buurman, Bas Hengstmengel	Jan van den Berg, Alexia Buurman, Bas Hengstmengel
Leerlingen	Sophie Bos, Céline Hordijk, Annejet Schipper	Anna-Ruth Fahner, Liselot Hofsteenge, Joas Bergwerff

### Verslag

Twee weken voor de overlegvergadering stuurt de bestuurder een brief met mededelingen en bijlagen; ter advisering, instemming bespreking of informatie. Voorafgaand aan de overlegvergadering voert de medezeggenschapsraad vooroverleg, al dan niet in commissies of geledingen. Tijdens de overlegvergadering zijn de bestuurder en directeur deels aanwezig; buiten hun aanwezigheid neemt de medezeggenschapsraad besluiten.

In 2025 vergaderde de medezeggenschapsraad 10 keer. Hieronder een selectie van de besproken onderwerpen:

De medezeggenschapsraad stemde in 2025 in met o.a.:

- Formatieplan 2025-2026
- Examenreglement 2025-2026
- Inzet pauzesurveillance
- Ouderbijdrage 2025-2026
- Verzuimprotocol
- Kledingvoorschriften
- Subsidie basisvaardigheden
- Toetsbeleid

Verder bracht de medezeggenschapsraad in 2025 advies uit over:

- Toekomst afdeling Rijswijk
- Begroting 2026 / meerjarenbegroting 2026-2030
- School(-ondersteunings)profielen Rotterdam en Rijswijk

- Vakantieregelingen Rotterdam en Rijswijk
- Besteding werkdrukmiddelen (PMR)
- Doorontwikkeling managementstructuur
- Toetreding Neon

## Horizontale dialoog en verbonden partijen

De GSR wil haar missie en visie realiseren in verbondenheid met alle betrokkenen en belanghebbenden, midden in de samenleving. Daarvoor is regelmatig contact met een veelheid aan groepen, zowel binnen als buiten het bestuur. In de samenwerking wordt altijd gekeken hoe we elkaar kunnen aanvullen en versterken. Daarbij is het wel van belang dat we niet inleveren op onze christelijke identiteit. Hieronder volgt een beknopte aanduiding.

### *Binnen het bestuur*

Organisatie of groep	Beknopte omschrijving van de (horizontale) dialoog of samenwerking en de ontwikkelingen hierin
Leerlingen	De leerlingen hebben een belangrijke stem in de Medezeggenschapsraad. Daarnaast is er in Rotterdam een Leerlingenraad, die betrokken wordt bij de voorbereidingen van de vergaderingen van de Medezeggenschapsraad, en waarmee bestuurder en/of directeur onderwijs ook afzonderlijk overleg hebben. Het is de bedoeling dat er in Rijswijk ook een Leerlingenraad komt. Jaarlijks wordt een tevredenheidsonderzoek uitgevoerd, waarin leerlingen hun input kunnen geven.
Ouders	De ouders hebben een belangrijke stem in de Medezeggenschapsraad. Tweemaal per jaar wordt aan ouders gevraagd te spreken over identiteit en kwaliteit (voorheen ouderraad). Daarnaast worden thema-avonden voor ouders georganiseerd. Jaarlijks wordt een tevredenheidsonderzoek uitgevoerd, waarin ouders hun input kunnen geven.
Medewerkers	De medewerkers hebben een belangrijke stem in de Medezeggenschapsraad. Ook wordt grote waarde gehecht aan de betrokkenheid van de medewerkers in de afdelingen en teams. Om het jaar wordt een tevredenheidsonderzoek uitgevoerd, waarin medewerkers hun input kunnen geven.

## Buiten het bestuur

Organisatie of groep	Beknopte omschrijving van de (horizontale) dialoog of samenwerking en de ontwikkelingen hierin
Samenwerkingsverband Koers VO	De GSR is lid van de Vereniging Koers VO en overlegt op diverse niveaus met (de andere scholen in) dit samenwerkingsverband voor passend onderwijs in Rotterdam e.o.
Samenwerkingsverband Zuid-Holland West	De GSR is deelnemer in het samenwerkingsverband voor passend onderwijs in de regio Haaglanden (Zuid-Holland West). Op diverse niveaus vindt overleg plaats, zowel bestuurlijk als uitvoerend.
Gemeente Rotterdam	Het overleg tussen de wethouder onderwijs en de schoolbesturen in Rotterdam vindt plaats in de sectorkamer. De GSR is lid van de sectorkamer vo en participeert ook in ambtelijke overleggen.
Onderwijsregio Rotterdam	Onderwijsregio Rotterdam is een samenwerking van schoolbesturen voor vo en mbo in Rotterdam voor de aanpak van het lerarentekort. De GSR is hier deelnemer in voor de vestiging Rotterdam en is bestuurlijk vertegenwoordigd in het Bestuurlijk platform.
Schoolbesturen Rotterdam	De schoolbesturen voor alle onderwijssectoren in Rotterdam hebben zich verenigd in FOKOR. In dit verband wordt onder meer de vakantieregeling afgesproken en de wijze waarop werving van leerlingen plaatsvindt. FOKOR werkt ook met een Rotterdamse Onderwijs Agenda om gezamenlijke vraagstukken op te pakken. De GSR is lid van FOKOR. Daarnaast is er ook sprake van informeel periodiek overleg tussen de kleine schoolbesturen (samenwerkende eenpitters Rotterdam) en tussen de scholen in Rotterdam-Oost (SCHOOR).
Taskforce Dekkend Netwerk Onderwijs en Jeugdhulp	De GSR is via de bestuurder aangesloten bij de Taskforce Dekkend Netwerk Onderwijs en Jeugdhulp Rotterdam e.o. Dit initiatief is erop gericht om ieder kind in Rotterdam een passende onderwijsplek te bieden en te voorkomen dat kinderen thuiszitten.
Techtown	Techtown is één van de regio's voor het landelijke Sterk Techniek Onderwijs. De GSR is sinds 2023 aangesloten bij Techtown en participeert vanaf 2025 in de subsidieregeling.
Gemeente Rijswijk	In de gemeente Rijswijk vindt periodiek bestuurlijk overleg plaats, tussen het gemeentebestuur en de schoolbesturen.
Onderwijsregio Haaglanden	Onderwijsregio Haaglanden is een samenwerking van schoolbesturen voor po, vo en mbo in de regio Haaglanden voor de aanpak van het personeelstekort. De GSR is hier deelnemer in voor de vestiging Rijswijk en is bestuurlijk vertegenwoordigd in het Onderwijsregioberaad via de voorzitter van het VO-platform Haaglanden.
Schoolbesturen Haaglanden	De GSR is lid van het VO-platform Haaglanden voor alle schoolbesturen met scholen in Den Haag, Rijswijk en Leidschendam-Voorburg. Via dit platform is in 2024 overeenstemming bereikt voor het nieuwe Regionaal Plan Onderwijsvoorzieningen Klein Haaglanden 2025-2030.
Christelijke Opleiding School (COS)	De GSR is deelnemer in het partnerschap COS voor samen opleiden in de school, samen met Driestar Educatief, Christelijke Hogeschool Ede en acht andere scholen voor christelijk voortgezet onderwijs.

LEV-WN	LEV-WN is een organisatie van christelijke basisscholen in West-Nederland. Relatief veel leerlingen van de GSR komen van deze basisscholen. Periodiek vindt overleg plaats op directie- en bestuursniveau. In 2025 is tussen de besturen een intentieverklaring getekend voor intensievere samenwerking in Rijswijk, mede gericht op de beoogde gezamenlijke nieuwbouw.
GRIP	GRIP is het gereformeerd identiteitsplatform ( <a href="http://www.grip-g4.nl">www.grip-g4.nl</a> ), waarin de vier scholengemeenschappen voor gereformeerd voortgezet onderwijs samenwerken, bijvoorbeeld voor dagopeningen en de invulling van burgerschapsonderwijs. Minimaal tweemaal per jaar is er bestuurlijk overleg. Daarnaast wordt in projecten samengewerkt door medewerkers van de scholen.
Neon	Eind 2025 is het besluit genomen om als GSR lid te worden van het Nederlands Onderwijsinstituut (Neon), een coöperatieve educatieve uitgeverij.
Vrienden van de GSR	De Stichting Vrienden van de GSR ( <a href="http://www.vriendenvandegsr.nl">www.vriendenvandegsr.nl</a> ) ondersteunt minder draagkrachtige gezinnen bij bijvoorbeeld de aanschaf van een laptop of een treinabonnement. Ook worden activiteiten ontplooid. Tweemaal per jaar is er bestuurlijk overleg.

## Klachtenbehandeling

De GSR heeft bij haar eigen [Integriteitscode](#) een klachtenregeling opgenomen. Deze beide worden in 2026 geactualiseerd. De GSR is aangesloten bij de landelijke geschillencommissie voor het bijzonder onderwijs ([www.gcbo.nl](http://www.gcbo.nl)).

In het verslagjaar zijn geen formele klachten ingediend bij het bestuur. Wel zijn op basis van meldingen van ouders en/of collega's en aan de hand van de integriteitscode met enkele medewerkers gesprekken gevoerd. Dit is in alle gevallen afgehandeld.

Bij de jaarlijkse evaluatie met zowel de interne als externe vertrouwenspersonen van de GSR bleek dat hier in 2025 maar heel beperkt een beroep op is gedaan. En van de kant van de Inspectie van het Onderwijs zijn in 2025 geen signalen binnengekomen. De gezamenlijke constatering is dat de GSR in het algemeen een veilige school is, voor zowel leerlingen als personeel.

## Governance

In 2025 zijn geen ontwikkelingen op het gebied van de governance geweest. Zie de voorgaande paragraaf over de organisatiestructuur. Naar aanleiding van de verkenning doorontwikkeling managementstructuur zullen er naar verwachting in 2026 en 2027 veranderingen plaatsvinden.

## Functiescheiding

Er is sprake van organieke scheiding met een afzonderlijk bestuur en een Raad van Toezicht. De leden van de Raad van Toezicht worden gekozen en benoemd door de Vereniging. Zie verdere beschrijving onder de voorgaande paragraaf Juridische structuur.

## Governancecode Funderend Onderwijs

De Governancecode Funderend Onderwijs is voor de GSR gezaghebbend. De principes verantwoordelijkheid, verbinding, lerend vermogen, integriteit en openheid passen goed bij de missie, visie en kernwaarden van de GSR. Binnen de school en ook tussen bestuur en intern toezicht wordt het gesprek hierover periodiek gevoerd. Taken en bevoegdheden binnen de GSR zijn uitgewerkt in het managementstatuut.

Er zijn geen afwijkingen geweest in de toepassing van de code. In 2026 worden de bijgestelde punten uit de governancecode van 2025 verwerkt in de eigen integriteitscode.

Conform de 'pas toe en leg uit'-bepalingen worden de kernprincipes van de code als volgt toegepast:

1. **Verantwoordelijkheid:** Het bestuur is verantwoordelijk voor de kwaliteit van onderwijs en de maatschappelijke opgave. Het bestuur legt, o.a. middels het jaarverslag, verantwoording af van haar handelen. Deze onderwerpen komen ook regelmatig terug in de gesprekken met de toezichthouders.
2. **Verbinding:** Het bestuur verbindt zich met de omgeving en de belanghebbenden (ouders, leraren). Het bestuur staat in verbinding met de vereniging, toezichthouders, de organisatie en andere belanghebbenden (o.a. ook via de medezeggenschapsraad).
3. **Lerend vermogen:** De organisatie reflecteert op het eigen functioneren. De organisatie monitort haar handelen o.a. middels onderwijsresultaten, tevredenheidsonderzoek en door monitoring op de eigen gestelde doelen.
4. **Integriteit:** Handelen op een integere, ethische wijze. Er wordt door het bestuur, de organisatie en de toezichthouder gehandeld conform de integriteitscode.
5. **Openheid:** Transparant zijn over het beleid en besluitvorming. Het bestuur publiceert o.a. haar jaarverslag en daarnaast relevante beleidsdocumenten. Verslagen van de medezeggenschapsraad worden openbaar gemaakt richting personeel, leerlingen en ouders.

De GSR voldoet ook aan de lidmaatschapseisen van de VO-raad:

1. Het bestuur legt via het jaarverslag verantwoording af over de wijze waarop door middel van samenwerking invulling wordt gegeven aan de brede maatschappelijke verantwoordelijkheid. => Zie hierboven in de paragraaf Horizontale dialoog en verbonden partijen.
2. Een bestuurder werkt aan de eigen professionalisering door één keer in de vijf jaar deel te nemen aan accreditatie zoals door de eigen sectororganisatie aangewezen. Accreditatie is bedoeld voor leden van het statutair bestuur. Een statutair bestuurder start één jaar na benoeming met het accreditatietraject. => De bestuurder is geaccrediteerd in 2023.
3. Een bestuurder kan niet tegelijkertijd de functie van intern toezichthoudervullen binnen de eigen onderwijssector. Uitzondering hierop betreft de samenwerkingsverbanden



passend onderwijs waar de eigen onderwijsorganisatie deel van uitmaakt. Een bestuurder kan niet tegelijkertijd de functie van intern toezichthouder vervullen bij een onderwijsorganisatie in een aanpalende onderwijssector wanneer de voedingsgebieden in relevante mate overlappen. => De bestuurder is geen intern toezichthouder.

4. De combinatie van bestuurs- of intern toezichtsfuncties met belangen in en/of een functie bij onderwijsadviesbureaus (inclusief zelfstandige ondernemingen die actief onderwijsadviesdiensten verlenen) die voor de onderwijssector vo werken is niet toegestaan. Dit houdt ook in dat een bestuurder of toezichthouder niet (tijdelijk) werkzaam kan zijn bij of belangen kan hebben in een onderwijsadviesbureau dat voor de eigen onderwijssector werkt. De onderwijsorganisatie legt dit vast in de eigen integriteitscode. In crisissituaties is de combinatie van de functies voor een beperkte periode van zes maanden mogelijk. => De bestuurder en de intern toezichthouders hebben geen belangen of een functie bij onderwijsadviesbureaus.
5. Het intern toezicht stelt een rooster van aan- en aftreden vast met inachtneming van een maximale zittingstermijn van vier jaar met een maximale totale zittingsduur van acht jaar. => Het intern toezicht heeft een gepubliceerd rooster van aftreden, met een maximale zittingsduur van acht jaar.
6. Een (oud-)toezichthouder kan niet binnen vier jaar na aftreden benoemd worden tot (dagelijks) bestuurder bij dezelfde onderwijsorganisatie of haar eventuele rechtsopvolger. => Dit is niet het geval.
7. Een (oud-)bestuurder kan niet binnen vier jaar na aftreden benoemd worden tot intern toezichthouder bij dezelfde onderwijsorganisatie of haar eventuele rechtsopvolger. => Dit is niet het geval.
8. In het geval van een crisissituatie kan het intern toezicht bestuurlijke taken tijdelijk overnemen. Hij voorziet erin dat dit zo kort mogelijk is, maar niet langer dan uiterlijk zes maanden. De periode telt mee in de zittingstermijn van de toezichthouder. => Dit is niet aan de orde.
9. Het bestuur draagt zorg voor transparante publicatie op de website van het jaarverslag, conform de Regeling Jaarverslaggeving Onderwijs; de statuten; het bestuursreglement; de samenstelling, de nevenfuncties (zowel bezoldigd als onbezoldigd) en honorering van bestuurders en intern toezichthouder; het rooster van aan-

en aftreden van de toezichthouder; de klachtenregeling; de integriteitscode en de klokkenluidersregeling. => Deze documenten staan op de website van de GSR.

10. Het bestuur rapporteert in het jaarverslag over de wijze waarop de evaluatie van het bestuur door het intern toezicht heeft plaatsgevonden. => Dit staat opgenomen in hoofdstuk 4 van dit bestuursverslag.



# "Als leerlingen hebben we een stem op school"

Joas Bergwerff (15) zit in de medezeggenschapsraad (MR) van de GSR. Hij vertelt waarom hij lid geworden is.



**J**oas: "Mijn naam is Joas Bergwerff, ik ben 15 jaar en woon in Capelle aan den IJssel. Ik zit nu in gymnasium 3 en ben sinds ongeveer een halfjaar lid van de medezeggenschapsraad.

Een halfjaar geleden heb ik me kandidaat gesteld voor de MR-verkiezingen, omdat ik het belangrijk vind dat leerlingen een stem hebben op school. Er wordt best veel besloten over dingen zoals lessen, schoolregels en activiteiten, en het leek me interessant om daarover mee te denken.

In de MR is mijn belangrijkste taak om leerlingen te vertegenwoordigen. Dat betekent eigenlijk dat ik probeer te laten horen wat leerlingen vinden en hoe zij over bepaalde onderwerpen denken. Bij elk onderwerp kijken we: wat vinden leerlingen hiervan en hoe kunnen we dat goed overbrengen?

Wat ik leuk vind aan de MR is dat je echt het gevoel hebt dat je iets kunt bijdragen. Je wordt serieus genomen door de andere leden en het bestuur, en je merkt dat je mening ertoe doet.

Daarnaast is het ook gewoon gezellig. Voor de vergaderingen eten we vaak samen, wat altijd een leuke start is. Daardoor leer je de andere MR-leden ook beter kennen en kan je beter met elkaar samenwerken.

# 2. Verantwoording van het beleid

In dit hoofdstuk verantwoordt het bestuur het gevoerde beleid op de volgende beleidsterreinen: Onderwijs & kwaliteit, Personeel & professionalisering, Huisvesting & facilitaire zaken, en Financieel beleid. De doelen in het schoolplan 2022-2026, uitgewerkt in het jaarplan 2025-2026, staan centraal. De laatste paragraaf van dit hoofdstuk gaat in op het beleid rond risico's en risicobeheersing.



# 2.1 Onderwijs & Kwaliteit

## Onderwijskwaliteit en kwaliteitszorg

De focus van kwaliteitszorg is onlosmakelijk verbonden aan onze missie en visie. We helpen leerlingen 'om kennis op te doen, vaardigheden te ontwikkelen, talenten te ontplooien en oog te hebben voor de wereld om ons heen'. Tegelijkertijd: 'als organisatie leren we zelf ook. We geven elkaar feedback, in een vertrouwde en open sfeer'. In ons schoolplan 2022-2026 wordt beschreven hoe invulling wordt gegeven aan kwaliteitszorg.

### *Schoolplan/jaarplannen*

De speerpunten uit het schoolplan worden per jaar uitgewerkt in doelen voor het jaarplan. We zijn gestart met een monitoring per kwartaal op het jaarplan; zo blijven de doelen actief onder de aandacht. Per afdeling/team worden ook plannen opgesteld, in samenhang met het jaarplan.

### *Kwaliteitskaarten*

In de kwaliteitskaarten staan werkwijzen (professionele standaard) beschreven van zowel onderwijsprocessen als ondersteunende processen. Deze kaarten zijn goed toegankelijk voor alle collega's via ons personeelsportaal. Door jaarlijkse evaluatie van de kaarten borgen we de meest voorkomende processen binnen het onderwijs.

### *Tevredenheidsonderzoek*

Elk jaar voeren we een tevredenheidsonderzoek uit onder leerlingen en ouders van brugklassen, derde klassen en examenklassen. Elke twee jaar vindt er een tevredenheidsonderzoek plaats onder alle medewerkers. We maken daarbij gebruik van Kwaliteitsscholen.nl. Uitkomsten worden steeds besproken met de doelgroepen; actiepunten worden opgenomen in het jaarplan en via die weg gemonitord.

### *Kwaliteitscultuur*

De werkgroep kwaliteitszorg komt maandelijks bijeen om de onderwerpen rond kwaliteitszorg te bespreken en waar nodig bij te stellen. Met alle medewerkers wordt minimaal twee gesprekken per jaar gevoerd over resultaten en ontwikkeling. In de onderwijscommissie van de Raad van Toezicht wordt verantwoording afgelegd over het gevoerde kwaliteitsbeleid.

## Doelen en resultaten

Dit jaar is gewerkt aan onze doelen zoals deze zijn geformuleerd in het jaarplan 2025-2026.

### *Basisvaardigheden*

In Rijswijk is het plan voor de subsidie voor basisvaardigheden op alle onderdelen uitgevoerd. Het leesonderwijs is geïntegreerd in het onderwijs, er is een eenduidige aanpak rond leesvaardigheid en er wordt op gezette tijden door de hele school heen gelezen. Er is een GSR-brede rekendidactiek afgesproken; in elk vak waarin rekenvaardigheden worden gevraagd, worden deze met de afgesproken didactiek onderwezen. Door de afname van DIA-toetsen in de onderbouw is zicht op het niveau van de leerlingen en krijgen de leerlingen een gericht aanbod in de vaklessen als er nog extra ondersteuning nodig is.

In Rotterdam is dezelfde eenduidige aanpak voor leesvaardigheid geïmplementeerd. Voor lezen en rekenen worden vaklessen ingezet naar aanleiding van de uitkomsten van de DIA-toetsen. Voor Rotterdam is deze subsidie aangevraagd en toegekend. In het voorjaar van 2026 is een plan opgesteld voor de besteding van de subsidie. In het nieuwe schooljaar wordt gestart met de uitvoering van dit plan. Het leesonderwijs krijgt in Rotterdam aandacht doordat er voor het vmbo wordt deelgenomen aan 'Ontwikkelkracht'. Een docent Nederlands neemt deel aan dit taallab in een co-creatie met het Ir. Lelylyceum in Amsterdam om voor het ontwikkelen van een leesaanpak.

### *Burgerschap*

Er is in kaart gebracht hoe burgerschap in de lessen en tijdens inspiratiedagen (Rotterdam) en projectweken (Rijswijk) vorm krijgt. We kwamen tot de conclusie dat er veel gebeurt, maar dat dit geen beredeneerd en samenhangend aanbod is. In een opdrachtkaart is verwoord hoe tot dit aanbod gaan komen. Ook de inspectie beoordeelde ons burgerschap als onvoldoende samenhangend, tijdens het inspectiebezoek op het vmbo-tl heeft de GSR een herstelopdracht voor burgerschap gekregen. In maart 2026 zullen wij een beredeneerd en samenhangend burgerschapsprogramma aan de inspectie voorleggen. Dit jaardoel is een doorlopend jaardoel voor het komende seizoen, waarbij we in het nieuwe seizoen een concreter doel gaan formuleren, mede aan de hand van de terugkoppeling van de inspectie.

### *Onderwijskwaliteit*

In de kernteams in Rotterdam is de onderwijskwaliteit besproken en de inzet van de kern- en vaklessen voor deze verbetering. Er is een verschillende benadering bij de afzonderlijke kernteams. Bij het ene kernteam gebeurt het door het bespreken van een boek, het toepassen van wat daardoor is geleerd in de lessen en door onderlinge reflectie na klassenbezoeken; bij de andere kernteams wordt casuïstiek besproken of staat de



persoon van de docent en het effect daarvan op het leren van de leerlingen centraal. Het is nodig dat dit gesprek verdiept wordt en dat er meer van en met elkaar wordt geleerd. Daarom steken we in het nieuwe jaar dieper in op het stellen van de juiste leervraag en het samen leren rond die leervraag door middel van professionele feedback. We gaan hiervoor expertise inhuren. In Rijswijk is vanwege het vernieuwde personeelsbestand en de noodzaak van combinatieklassen (waaronder de heterogene brugklas) ingestoken op differentiatie. Daarvoor zijn studiemiddagen belegd en is er externe begeleiding geweest om docenten te helpen met differentiëren in de klas. Dit is bekostigd vanuit de subsidie 'heterogene brugklassen'. Dit zal in seizoen 2026-2027 worden geborgd.

### *Mentorjaarplan*

De mentoren in Rotterdam in Rijswijk zijn gestart met het werken met een mentorjaarplan. Hierdoor is het systematisch aandacht geven aan het leren leren, leren leven en leren kiezen geborgd. Wat blijft is dat mentoren behoefte houden aan scholing. In het nieuwe jaar zullen we in de kernteams bespreken waar de behoeften precies liggen en het aanbod daarop afstemmen.

### *Inspiratielessen*

Tijdens inspiratielessen heeft in Rotterdam is elke week een groep leerlingen gespeeld in een orkest en is een toneelstuk voor de Grote Avond ingestudeerd. Het orkest heeft gespeeld op de Grote Avonden. In Rijswijk zijn alle geplande inspiratielessen gegeven: Latijn en Grieks in de brugklas en voor de hele school zijn waren er muziek- en creatieve lessen. Tegelijk zijn er meer lessen beschikbaar dan er nu worden gegeven. We merken in Rotterdam dat het moeilijk is om docenten te vinden met voldoende ruimte om deze lessen te kunnen geven. We merken dat bij het orkest in Rotterdam leerlingen heel gemotiveerd zijn om de lessen te blijven volgen. Bij het andere aanbod ligt dat anders. In Rijswijk blijven de leerlingen de lessen wel volgen, zij mogen een andere les laten vervallen om naar een inspiratieles te komen. Dit doel is in Rotterdam niet behaald, we zijn nog niet tevreden over de organisatie van deze lessen. In Rijswijk lopen de lessen goed, daar is dit doel behaald. In Rijswijk ligt voor het nieuwe schooljaar de focus op de borging van de aanpak rond inspiratielessen.

### *Trajectklas*

In het kader van het werken aan inclusiever onderwijs is op beide locaties gestart met de trajectklas. Een trajectklas is een voorziening om uitval

van leerlingen en thuiszitters te voorkomen. In Rotterdam was hierover nauw overleg met het samenwerkingsverband Koers VO, in Rijswijk is dit zelfstandig opgezet. In een later stadium is het SWV-ZHW betrokken. Deze voorziening is in Rijswijk uitgebreid naar een start-van-de-dag-moment. Uit een analyse bleek dat veel ongereguleerd gedrag van de leerlingen te maken heeft met thuissituaties. Door zo'n start-van-de-dag aan te bieden, konden de leerlingen op een meer ontspannen manier deelnemen aan het onderwijs. Beide trajectvoorzieningen worden met regelmaat geëvalueerd. Eén van de vragen daarbij is hoe dit de basis(plus)ondersteuning, het dagelijks onderwijs met de bijbehorende begeleiding op het gebied van leren leren, leren leven en leren kiezen, versterkt. Voor het nieuwe seizoen willen we dit laatste als concreet doel formuleren voor de beide vestigingen. Dan kunnen we beter evalueren of we het doel aan het einde van het jaar ook bereikt hebben.

### *Uitbreidingen aanbod*

In Rijswijk is een vergunning afgegeven voor het aanbieden van de bovenbouw van vmbo-bk en van de havo. In de bovenbouw van het vmbo-basisberoepsgerichte leerweg en het vmbo-kaderberoepsgerichte leerweg kan gekozen worden voor het profiel economie & ondernemen. In Rotterdam bieden we daarnaast nu ook technologie en toepassing aan. Op de havo in Rotterdam worden de praktijkvakken maatschappij en techniek aangeboden. Dit jaardoel is volledig behaald.

### *Vakwerkplannen*

De secties hebben in speciaal belegde vergaderingen de vakwerkplannen ingevuld. Er is aandacht besteed aan de doorgaande lijnen van de onder- naar de bovenbouw, de vakdidactiek en de inzet van de vaklessen. Voor het nieuwe jaar zoeken we naar een concreter doel rond vakwerkplannen, dan kunnen we aan het einde van dat jaar beter beoordelen of we dat doel kunnen afronden.

### *Kwaliteitskaarten*

Het beleid wordt verwoord in kwaliteitskaarten. Deze kaarten zijn online beschikbaar in de personeelsbibliotheek en worden gebruikt bij besprekingen. Jaarlijks worden de kaarten geëvalueerd. Het blijft een lopend doel, als er geen aandacht wordt gegeven aan deze werkwijze, dan zakt de borging weg. Daarom is het een doorlopend doel voor het nieuwe seizoen. Er wordt in het volgende seizoen gewerkt aan een overzicht van de beschikbare kaarten, zodat we planmatig gebruik waarborgen.

### **Overige ontwikkelingen**

Voor het vmbo-tl in Rotterdam mogen wij het **praktijkvak Technologie en Toepassing (T&T)** aanbieden, in Rijswijk het praktijkvak Economie en Ondernemen (E&O). De subsidie voor Zorg en Welzijn (Z&W) in Rotterdam loopt af, dit vak is geïmplementeerd in ons onderwijs. De borging van dit vak blijft voor het nieuwe seizoen op de agenda staan.

# Projectonderwijs in het vmbo

In gesprek met Willem Sonneveld, afdelingleider van vmbo 2-4 over het projectonderwijs in het vmbo.

# W

**at is projectonderwijs in het vmbo?**

Voor het vak *projecten* hebben we van een aantal vakken uren afgehaald om een nieuw vak te kunnen creëren dat drie uur in de week wordt gegeven. In dit vak wordt thematisch gewerkt en brengen we vanuit verschillende vakken kennis en vaardigheden in.

Een voorbeeld is het thema 'Uit alle windstreken'. Tijdens dit project verdiepten de leerlingen zich in de vier grote wereldreligies. Ze onderzochten waar en hoe deze religies zijn ontstaan en bestudeerden op welke manieren gelovigen hun geloof in het dagelijks leven vormgeven. Daarbij werd gekeken naar belangrijke ideeën binnen de verschillende tradities en naar uiterlijke kenmerken waaraan iemands geloof soms te herkennen is. Ook besteedden de leerlingen aandacht aan de overeenkomsten en verschillen tussen de religies. Die bleken zowel groot als klein te zijn. Volgens de leerlingen leidde dit tot nieuwe inzichten, niet alleen over andere gelovigen, maar ook over hun eigen christelijke achtergrond. Het project werd op bijzondere wijze afgesloten met een kookdag in een wooncomplex voor senioren vlakbij de GSR. Leerlingen bereidden en serveerden gerechten uit verschillende delen van de wereld, geïnspireerd op de behandelde culturen en religies.

## **Wat wordt er van de leerlingen gevraagd?**

Van leerlingen wordt gevraagd om actief kennis te verwerven en uit te bouwen. Vervolgens gaan we een fase in van onderzoeken om tot slot af te sluiten met een fase van maken. Dat kan een verhaal zijn, of een kunstwerk of het uitvoeren van een project.

## **Waarom is dit waardevol voor onze leerlingen?**

Leerlingen leren dat de wereld niet in hokjes en vakjes wordt verdeeld, maar dat ze een onderwerp vanuit verschillende invalshoeken kunnen bestuderen. Voor leerlingen is het daarnaast waardevol omdat ze het vak projecten krijgen van hun mentor. Hierdoor zien ze de mentor in de eerste jaren van hun schoolloopbaan vaker en bouwen ze een goede band op. Tot slot is het voor docenten goed omdat zij met elkaar vakmanschap ontwikkelen door projecten te ontwerpen, uit te voeren en daarop samen te reflecteren.

In Rijswijk is de **subsidie voor School en Omgeving** toegekend. Hiervan wordt een externe jongerenwerker (een lokale partij) ingezet, hij helpt leerlingen en ouders in het contact met school, zodat leerlingen beter kunnen meekomen in het onderwijs.

Er is van de subsidie 'onderwijskansen' een deel van 'lokaal 10' bekostigd, met name de inzet van een **pedagogisch medewerker**. Door de aandacht die zij heeft voor de leerlingen vanuit diverse culturele achtergronden, is zij een belangrijke interne brugfunctionaris geworden.

Er is een start gemaakt met de **curriculumherziening**. Vanuit de GSR nemen we samen met enkele andere scholen deel aan de 'fase van beproeving' voor de landelijke herziening voor de vakken 'wiskunde vwo' en 'maatschappij vwo'. Dit wordt bekostigd vanuit de toegekende subsidie voor de fase van beproeving.

### **Toekomstige ontwikkelingen**

Het beleid rond inclusie wordt nauwlettend gevolgd en we participeren actief in samenwerkingsverbanden om onze bijdrage te leveren aan het gesprek hierover. Dit beleid kan van invloed zijn op hoe wij het mogelijk maken dat het onderwijs voor de brede groep leerlingen doorgang vindt, terwijl er tegelijkertijd ook differentiatie is voor leerlingen die meer nodig hebben om deel te kunnen nemen aan het onderwijs. Specifiek geldt dit voor het beleid rond de gelden van het LWOO. Daarnaast blijkt uit de tevredenheidsonderzoeken dat er blijvend aandacht nodig is voor veiligheid en welzijn voor personeel en leerlingen.

Wat betreft de curriculumontwikkelingen volgen we de ontwikkelingen, o.a. via de voorlichtingsbijeenkomsten. Op dit moment worden twee examenprogramma's gesubsidieerd beproefd.

### **Onderwijsresultaten**

We zijn ook dit jaar blij met onze onderwijsresultaten (scholenopdekaart.nl). In Rotterdam zijn alle indicatoren (R1: onderbouwpositie t.o.v. advies PO), R2 (onderbouwsnelheid), R3 (bovenbouwsnelheid) en CE boven de norm. Het verschil tussen het SE en CE is gering. In Rijswijk liggen de indicatoren R1, R2 en CE boven de norm en is er een gering verschil tussen het SE en CE. De indicator R3 ligt net onder de norm. Wij merken hier de groei pijn in Rijswijk. Er is veel aandacht uitgegaan naar het organiseren van de basis-kader opleiding tot en met jaarlaag 4, het inrichten van de bovenbouw havo en het organiseren van projecten in de onderbouw van het vmbo. Dit alles is georganiseerd door een klein team. In 2026-2027 zal er bestuurlijke aandacht zijn voor het vasthouden van de resultaten die boven de norm zijn en van het op of boven de norm krijgen van het bovenbouwsucces.

### **Onderwijs aan nieuwkomers**

Er is begeleiding geboden aan nieuwkomers; hier is ook subsidie voor beschikbaar gesteld. In de



kwaliteitskaart 'coaching' is het beleid voor de begeleiding van nieuwkomers vastgelegd. De bedoeling is dat elke nieuwkomer werkt aan gestelde doelen en dat met behulp van observaties tijdens klassenbezoeken wordt gereflecteerd op het handelen in de klas. Dit beleid wordt geëvalueerd in december 2026.

### **Internationalisering**

De GSR heeft geen actief beleid voor internationalisering.

Voor de leerlingen uit de voorexamenklassen worden elk jaar educatieve reizen georganiseerd, naar onder meer Frankrijk, Engeland en Oostenrijk. Hierin wordt door hen kennisgemaakt met de betreffende cultuur en traditie. We kijken terug op geslaagde reizen. Daarnaast zijn er ook eendaagse excursies naar bijvoorbeeld Aken, Keulen en Lille geweest in het kader van burgerschapsvorming en taalvaardigheid.

### **Maatschappelijke diensttijd (MDT)**

De GSR heeft geen (subsidie voor) maatschappelijke diensttijd en geen actief beleid voor MDT.

### **Onderzoek**

De GSR heeft geen actief beleid voor onderzoek. Wel leren leerlingen op alle niveaus in het kader van het schoolexamen wat onderzoek doen is bij het profielwerkstuk. Dit is volgens het examenbesluit VO 'een werkstuk, een presentatie daaronder begrepen, waarin op geïntegreerde wijze kennis, inzicht en vaardigheden aan de orde komen die van betekenis zijn in het desbetreffende profiel'.

### **Inspectie van het Onderwijs**

In mei 2025 heeft een kwaliteitsonderzoek plaatsgevonden op het vmbo in Rotterdam; resultaten zijn opgenomen in het inspectierapport. Het oordeel was Voldoende. Er zijn drie punten benoemd die beter moeten:

- Het opstellen van een curriculum burgerschap;
- Beleid rond veiligheid, gebruikmakend van de veiligheidsmonitor;
- Het scherper en toetsbaarder formuleren van verbetermaatregelen, als onderdeel van het stelsel van kwaliteitszorg.

Aan deze uitkomsten wordt gewerkt; in maart 2026 vindt terugkoppeling plaats richting de inspectie.

### **Visitatie**

In 2025 is een visitatie geweest voor het vak Mens en Religie. Een aantal scholen met een vergelijkbare christelijke identiteit, neemt jaarlijks een

visitatie af. De positieve uitslag van deze visitatie heeft als gevolg dat wij dit vak als examenvak kunnen blijven aanbieden.

### **Sociale veiligheid en gelijke behandeling**

Op de GSR is er veel aandacht voor een veilig leef- en leerklimaat. Tijdens de gouden weken is er aandacht voor positieve groepsvorming in de klassen. In het mentorprogramma en tijdens de week tegen pesten ligt er de nadruk op een respectvolle omgang en onderlinge veiligheid. Het antipestbeleid is geëvalueerd en er is een nieuw anti-pestprotocol vastgesteld. Beide locaties hebben een anti-pestcoördinator en veiligheidscoördinator die verantwoordelijk zijn voor monitoring en beleid. Zij hebben in samenwerking met het ondersteuningsteam docenten en mentoren gestimuleerd om sociale veiligheid en gelijke behandeling te bevorderen en met regelmaat te agenderen in de kernteams.



In de tevredenheidsonderzoeken is de sociale veiligheid en gelijke behandeling uitgevraagd, waarvan de resultaten zijn besproken in het veiligheidsoverleg, MT, MR en onderwijskernteams. Vanuit de veiligheidsmonitor in de tevredenheidsonderzoeken bleek dat met name leerlingen in klas 3 zich minder veilig voelen. Er is in dat leerjaar extra aandacht gekomen voor weerbaarheid en respect met extra mentorlessen over dit thema.

Met de externe vertrouwenspersonen is een evaluatiegesprek gevoerd. Schoolbreed stond het onderwerp inclusiever onderwijs op de agenda om gelijke behandeling te bevorderen. Emiel van Doorn heeft tijdens een studiedag een bijdrage geleverd over het creëren van een inclusieve leeromgeving. Tot slot is er gewerkt aan een nieuw veiligheidsplan voor 2026-2028.

### **Toetsing en examinering**

Er is door de directie een eerste opzet gemaakt voor een visie op het toetsen. Dit moet doorontwikkeld worden naar een breed gedragen toetsbeleid, dit zal in seizoen 2025-2026 worden opgepakt. Ten gevolge van de acties voor de versterking van de schoolexaminering (actielijnen VO-Raad en aanpassing Eindexamenbesluit VO) is het PTA aangepast om de duidelijkheid van het PTA te verbeteren en om het afsluitend karakter van het schoolexamen te verbeteren. Er is een kwaliteitskaart rond het PTA gemaakt die de lijn vanuit de VO-Raad en de aanpassing Eindexamenbesluit VO vertaalt naar de onderwijspraktijk van de GSR. Deze lijn is verder doorgezet in het nieuwe toetsbeleid waar niet alleen de kaders, maar ook de 'bedoeling' van het afsluitend karakter is weergegeven.

In 2023 heeft de examencommissie de werkwijze herijkt en bijgesteld volgens de actielijnen VO-Raad en aanpassing Eindexamenbesluit VO. Door de herijking en bijstelling van de werkwijze is de kwaliteitscultuur van de examencommissie verbeterd. Sindsdien denkt de examencommissie mee bij het opstellen van verschillende beleidsstukken. De examencommissie doet een evaluatie van het cursusjaar en brengt hiervan verslag uit. In het examenreglement zijn de taken en bevoegdheden van de examencommissie en de examensecretaris beschreven. Doordat deze online beschikbaar is, hebben betrokkenen inzicht. Voorafgaand aan de examens worden betrokkenen extra gewezen op het reglement.

De examensecretaris maakt deel uit van de examencommissie, zo bestaat de commissie uit een oneven aantal leden. Binnen de examencommissie heeft de examensecretaris een voorzittende rol. Daarnaast heeft de examensecretaris kennis op het gebied van wet- en regelgeving en passend examineren, wat hij deelt binnen de examencommissie. De examensecretaris heeft deelgenomen aan een cursus passend examineren vanuit Plexs. De expertise die hij heeft opgedaan tijdens deze cursus is gedeeld met de leden van de examencommissie en het ondersteuningsteam.



## "Hier is geloof geen extraatje, maar de bron van onze identiteit."

Van het basisonderwijs naar het voortgezet onderwijs. Eunice de Raaf - Mudde is zij-instromer docent Nederlands en deelt haar ervaring.

**T**oen ik in februari '25 begon als docent bij de GSR, voelde het als een frisse start. Na acht jaar in het basisonderwijs te hebben gewerkt, wilde ik mij graag specialiseren in één vak. Nederlands past bij mij: genieten van taal, verhalen delen en gesprekken voeren. De keuze voor de GSR was daarna snel gemaakt. Hier is het geloof geen extraatje, maar de bron van onze identiteit. Dat merk je in de dagelijkse praktijk.

Van het lesgeven aan de tieners word ik enthousiast. De leerlingen zitten vol vragen, energie en soms ook een beetje bravoure; juist deze combinatie maakt het lesgeven levendig. Wat ik mooi vind aan mijn werk, is dat ik voor leerlingen een schakel mag zijn in hun ontwikkeling. Ik sta niet alleen voor de klas om grammatica of werkwoordspelling uit te leggen, maar mag iets meegeven dat verder reikt dan de lesstof alleen.

Het delen van verhalen, het leren voeren van gesprekken, het aanreiken en bespreken van poëzie zijn belangrijke kernelementen in de lessen. Daarnaast doe ik mijn uiterste best om leerlingen te laten ontdekken hoeveel moois er te vinden is in de jeugdliteratuur. Soms zie je een leerling opbloeien bij een verhaal dat raakt, of betreedt een leerling juist een totaal andere wereld dan hij of zij gewend is. Daar doen we het voor!

Lezen is zo fundamenteel belangrijk dat we er als sectie Nederlands bewust veel tijd en energie in steken. We hopen leerlingen niet alleen vaardiger te maken in taal, maar ook nieuwsgierige lezers te laten worden die verhalen meenemen in hun verdere leven.

Natuurlijk moest ik in het begin mijn weg vinden, maar als collega's staan we echt voor elkaar klaar. De sfeer is open en gezellig. En als je ergens tegenaan loopt, is er altijd wel iemand bij wie je terecht kunt voor tips, een goed idee of gewoon een bemoedigend woord. Op dit moment zit de uitdaging vooral in het zoeken naar balans. Met twee jonge kinderen thuis, een studie LVO Nederlands en het werk op school is het soms best een puzzel. Tegelijkertijd geeft het mij ook energie om nieuwe kennis op te doen en steeds meer vertrouwen te krijgen in mijn rol als docent. Ik hoop nog vele jaren met plezier op de GSR mijn werk te kunnen doen!

# 2.2 Personeel & Professionalisering

Deskundig en toegewijd personeel is het hart van de organisatie. De wijze waarop de GSR daaraan wil werken hebben we geformuleerd in ons strategisch personeels- en professionaliseringsbeleid. De onderwerpen 1) vitaliteit, 2) professionalisering en 3) organisatie en leiderschap staan hierin centraal.

In deze paragraaf worden eerst enkele kengetallen over de samenstelling van ons personeelsbestand opgesomd. Daarna wordt een schets gegeven van de doelen en resultaten van ons strategisch personeels- en professionaliseringsbeleid.

*Kengetallen (peildatum 31-12-25)*

Medewerkers	2023		2024		2025	
	Aantal	FTE	Aantal	FTE	Aantal	FTE
Directie	3	2,9	3	2,9	3	2,9
OP	114	86,1	117	85,9	123	90,3
OOP	43	27,4	43	28,0	47	30,6
<b>Totaal</b>	<b>160</b>	<b>116,4</b>	<b>163</b>	<b>116,8</b>	<b>173</b>	<b>123,8</b>

Leeftijdopbouw (aantallen)	Totaal	man	vrouw
>=20 en <30	30	12	18
>=30 en <45	72	38	34
>=45 en <60	51	20	31
>=60	20	11	9
<b>Totaal</b>	<b>173</b>	<b>81</b>	<b>92</b>

### Percentage docenten bevoegd/onbevoegd

Op peildatum 31 december 2025 was 79% van de docenten bevoegd voor het vak dat zij gaven, 21% was nog onbevoegd. In 2025 hebben 4 docenten hun eerste- of tweedegraads bevoegdheid gehaald. Aan het einde van het kalenderjaar waren 19 docenten studierend voor hun tweedegraads bevoegdheid en 2 docenten voor hun eerstegraads bevoegdheid.

## 1. Vitaliteit: Hoe blijven we gezond en met plezier ons werk doen?

De GSR heeft het doel om de vitaliteit van medewerkers te verhogen. Dit om ervoor te zorgen dat ze met meer plezier hun werk doen, minder vaak ziek zijn, een positieve invloed op leerlingen hebben en minder snel op zoek zullen gaan naar een andere werkplek. De GSR wil een aantrekkelijk school zijn waar mensen graag willen komen werken, door onze identiteit en onze aandacht voor de medewerkers.

Het afgelopen jaar hebben we ingezet op verschillende delen van vitaliteit. Op het gebied van gezondheid en verzuim hebben we preventief meer actie genomen door bijvoorbeeld al coaching in te zetten bij signalen van overspannenheid voordat de medewerker uitviel. Ook hebben we met de medewerkers die zich frequenter ziekmelden gesprekken gevoerd om samen te bekijken of de GSR iets zou kunnen betekenen voor die medewerkers, waardoor er minder verzuim zou optreden in de toekomst. Logischerwijs is een deel van het verzuim vrijwel niet beïnvloedbaar door ziekte die medewerkers treft. Daarin is ons doel een zo goed mogelijke begeleiding te bieden zowel door leidinggevenden, P&O en onze betrokken arbodienst.

Eén en ander heeft geresulteerd in een daling van het verzuim; zie onderstaande tabel.

Ziekteverzuimcijfers	2023	2024	2025	Benchmark 2024
Ziekteverzuim	6,7%	5,0%	4,1%	6,0%
Ziekmeldingsfrequentie	1,8	1,6	1,5	1,4

Het afgelopen jaar hebben we onze RI&E en plan van aanpak laten toetsen door de arbodienst en in overleg met hen prioriteiten bepaald voor het komende jaar. Daarmee beogen we een gunstig effect op de vitaliteit van medewerkers.

Ook is het afgelopen jaar het werken in kernteams verder doorontwikkeld, met als doel de samenwerking rond het lesgeven te bevorderen en hierdoor meer verbinding tussen docenten te creëren en het onderlinge leren te bevorderen. Ook zorgt deze manier van organiseren rondom een vaste groep leerlingen ervoor dat docenten deze leerlingen beter kunnen leren kennen, wat de onderwijskwaliteit ten goede komt.

Het met elkaar vieren van mijlpalen en feestdagen heeft het afgelopen jaar ook bijgedragen aan de onderlinge betrokkenheid, saamhorigheid en de trots op onze school. Als een school voor en door christenen vierden we samen op een bijzondere manier dank- en biddag, Goede vrijdag, Pasen, de laatste schooldag voor de vakantie en Kerst.

## 2. Professionalisering: Hoe blijven we ons ontwikkelen?

Het afgelopen jaar is ingezet op het gezamenlijke leren binnen de hele school en leren binnen de kernteams. Het gezamenlijke jaarplan is vertaald in deelplannen per kernteam. Zo werden er in

verschillende kernteams leerbehoeftes geformuleerd die aansloten bij de leerbehoefte van een specifiek kernteam op dat moment, binnen de overkoepelende gezamenlijke thema's.

Zo hebben we met de hele organisatie een studiedag besteed aan het thema burgerschap. Binnen één van de kernteams heeft het boek 'Teach like a champion' centraal gestaan; bij een ander kernteam heeft een studiedag plaatsgevonden onder leiding van Stichting Nivoz met het thema 'bemoedigen van leerlingen'. De thema's 'wat is een goede les' de 'professionaliteit van de docent' stonden centraal in andere kernteams.

De teams Facilitair en Support hebben deelgenomen aan een drietal trainingen, met als doel het versterken van gespreks- en handelingsvaardigheden, die bijdragen aan een professionele werkhouding van de collega's richting leerlingen en ouders/verzorgers. Het pedagogisch handelen in relatie tot de omgang met pubers, met jeugdculturen, het de-escaleren van conflictueuze situaties en het hanteren van een eenduidige aanpak behoorden tot de kern van deze scholingsmomenten.

De vacatures die het afgelopen jaar zijn ontstaan door natuurlijk verloop en een aantal opzeggingen hebben we goed kunnen vervullen. Van de medewerkers die nieuw startten als onderwijzend personeel bij de GSR hadden de meeste onderwijservaring. Een enkeling had dat niet en maakte afspraken over het halen van een bevoegdheid.

Het zorgen voor een goede inbedding van nieuwe collega's kreeg aandacht, maar verliep niet bij alle starters voorspoedig; een aantal van hen ging na een korte periode uit dienst. We zijn daarom na gaan denken over een andere invulling van de begeleiding van starters die niet meer gefragmenteerd in de organisatie ligt, maar centraal geregeld wordt.

We hebben het afgelopen jaar onverminderd deelgenomen aan de twee onderwijsregio's waarin onze locaties zich in bevinden. We participeerden ook weer in de Christelijke Opleidingsschool COS, een samenwerking tussen een aantal christelijke VO-scholen en de opleidingsinstituten Driestar Educatief en CHE, met als doel het opleiden van docenten vanuit de onderwijspraktijk.

### **3. Organisatie & leiderschap: Hoe werken we met plezier samen?**

Op het gebied van organisatie en leiderschap hebben we het afgelopen jaar een start gemaakt met een doorontwikkeling van de managementstructuur. Een adviseur van Verus heeft op basis van interviews met medewerkers van beide locaties een advies uitgebracht. We hebben het tweede deel van het jaar gebruikt om de medewerkers bekend te maken met de bevindingen en om onze koers voor het nieuwe jaar te bepalen. Ons doel hierbij is meer duidelijkheid creëren over wie wat doet in de organisatie, de kwaliteit van lesgeven bevorderen en specifieke knelpunten in de aansturing van Rijswijk aanpakken. We willen komen tot een warme professionele cultuur, waarin we elkaar aanspreken. Er een start gemaakt met het formuleren van verantwoordelijkheden van kernteams, vaksecties en het bestuur.

### *Toekomstige ontwikkelingen*

De toekomstige ontwikkelingen bestaan uit a) de doorontwikkeling van de managementstructuur, b) het versterken van het werken met kernteams en het aanpassen van de invulling van het taakbeleid ter ondersteuning daarvan en c) de versterking van de werving en begeleiding van starters en zij-instromers.



### *Uitkeringen na ontslag*

In het tweemaandelijks overleg van de bestuurder, controller en P&O-adviseur volgen we de ontwikkelingen van de uitkeringen na ontslag en de kosten die voortvloeien uit de ziektewet en WGA vanuit ons eigen-risico dragerschap. We bespreken welke gerichte interventies we kunnen doen, al dan niet met hiervoor gespecialiseerde bureaus. Bij beëindiging van arbeidsovereenkomsten worden geen ontslaguitkeringen betaald, anders dan de wettelijk verplichte transitievergoeding.

### *Goed en voldoende personeel & strategisch personeelsbeleid*

In ons strategisch personeelsbeleid gaat het, zoals reeds genoemd, om vitaliteit, professionalisering en organisatie & leiderschap. In de basis zijn de belangrijkste doelen het vervullen van de openstaande vacatures, het inperken van het verzuim en het bevorderen van de doorgaande professionalisering. Daarin zijn we in 2025 behoorlijk geslaagd. Het aantal openstaande vacatures is beperkt gebleven en het ziekteverzuim is gedaald. In onze werving maken we duidelijk dat we personeel zoeken dat past bij onze missie, visie en kernwaarden. Ook onze begeleiding van starters is hierop gericht. De P&O-adviseur maakt deel uit van het wekelijkse directieoverleg. Ook hebben we een maandelijks formatieoverleg met bestuurder, directie en P&O waarin de implementatie en monitoring van het personeelsbeleid aan de orde komt.

Met het managementteam werken we sinds 2025 aan het integraal sturen op jaarlijkse doelen met een monitoring per kwartaal en een evaluatie aan het einde van ieder schooljaar. Het personeels- en professionaliseringsbeleid is jaarlijks gespreksonderwerp van bestuurder en directie met de MR. Ook is de P&O adviseur aangesloten bij het veiligheidsoverleg, waarin ook personeelsgerelateerde onderwerpen rond veiligheid aan bod komen.

### *Werkdrukmiddelen*

De inzet van de werkdrukmiddelen is periodiek onderwerp van gesprek met (de personeelsgeleiding van) de MR. Er is besloten om de middelen in te zetten voor Test Correct; daarnaast worden de middelen ingezet op faciliteiten die werknemers extra ondersteunen in hun werkzaamheden.

### Banenafpraak

De banenafpraak is een afspraak uit 2013 tussen kabinet en sociale partners om meer werkplekken te creëren voor mensen met een beperking. In 2024 zijn hierover vanuit de GSR gesprekken gevoerd met een kandidaat en dit heeft geleid tot een aanstelling in een ondersteunende functie per 1 maart 2025 voor 0,4 fte. We verkennen of we dit geleidelijk kunnen uitbreiden.

### Verantwoording over de aanwezigheid van de Verklaring Omtrent het Gedrag

In onze procedure voor indiensttreding personeel hebben we opgenomen dat een medewerker pas kan starten als de VOG aanwezig is; hier controleren we zelf op. Voor externe inhuur van personeel vragen we de VOG vóór start van de werkzaamheden op bij de toeleverende partij. Wij hebben derhalve onze accountant niet de opdracht gegeven om de tijdige aanwezigheid van de VOG's te controleren.

Nieuwe VOG's <sup>1</sup> in 2025	VOG aanwezig op ingangsmoment	VOG te laat aanwezig	VOG niet aanwezig
Nieuwe medewerkers in loondienst	36	0	0
Nieuwe personen niet in loondienst met een VOG-verplichting <sup>2</sup>	15	0	0

1 De VOG is op het moment van indiensttreding niet ouder dan 6 maanden.

2 Voor het voortgezet onderwijs zie artikel 7.3, lid 1, van de WVO 2020: alle personen.

# 2.3 Huisvesting & Facilitaire zaken

## Doelen en resultaten

De schoolgebouwen van de GSR in zowel Rotterdam als Rijswijk zijn gedateerd en staan beide opgenomen in het IHP (Integraal Huisvestingsplan) van de betreffende gemeente. In ons schoolplan hebben we de ambitie opgenomen om samen met de beide gemeentes en andere betrokkenen van binnen en buiten de school en met inzet van externe deskundigheid de benodigde stappen te zetten voor realisatie van de nieuwe huisvesting.

In 2025 zijn de volgende resultaten bereikt:

- Samen met LEV-WN (het bestuur van de aangrenzende basisschool De Akker) heeft de GSR in juli 2025 de haalbaarheidsstudie opgeleverd aan de wethouder onderwijs in Rijswijk. Op twee punten was nog extra overleg nodig, namelijk de kostprijs per m2 en het al dan niet opleveren van een vervangende gymzaal. Ondertussen is door de gemeente Rijswijk met alle schoolbesturen in de gemeente een actualisatie van het IHP gerealiseerd, waarin de plannen voor de GSR en De Akker als lopend project zijn opgenomen. De planning voor start van de bouw staat nu op 2027.
- Vlak voor het nieuwe schooljaar 2025-2026 zijn in Rijswijk op het schoolplein twee tijdelijke lokalen geplaatst vanwege de groei van het aantal leerlingen van de GSR. De verwachting is dat deze exercitie in 2026 herhaald moet worden. Hierdoor wordt de noodzaak van nieuwbouw onderstreept.
- Samen met de gemeente Rotterdam heeft de GSR in november 2025 een traject gestart om een doorbraak te krijgen in het vinden van een geschikte locatie voor de beoogde nieuwbouw van de GSR. Het gaat hier om de haalbaarheid van een perceel in de nog verder te ontwikkelen Alexanderknoop. De verwachting is dat dit onderzoek medio 2026 wordt afgerond.
- In het najaar zijn diverse extra onderhoudswerkzaamheden (binnen en buiten) uitgevoerd, zowel in Rotterdam als in Rijswijk, om ervoor te zorgen dat de gebouwen aantrekkelijk en leefbaar blijven.

## Toekomstige ontwikkelingen

De verwachting is dat in de komende jaren op het gebied van huisvesting & facilitaire zaken de beide nieuwbouwtrajecten het belangrijkste aandachtspunt zullen blijven van de GSR.

## Duurzaamheid & maatschappelijk verantwoord ondernemen

In ons ambitiedocument voor huisvesting (2022) staat dat we vanuit onze missie streven naar



duurzame gebouwen, in de breedste zin van het woord. In dat kader beogen we ook Energie Neutrale Gebouwen (ENG) en duurzaam materiaalgebruik.

In 2023 hebben we samen met andere onderwijsinstellingen in de regio Rijnmond en DCMR het convenant 'Verduurzaming onderwijs' ondertekend, om samen meer te doen aan duurzame energie en efficiënter om te gaan met grondstoffen, afval en water.

In 2025 zijn binnen de GSR geen extra maatregelen getroffen boven de al bestaande, zoals de inzet van zonnepanelen, duurzame inkoop en besparende maatregelen in de exploitatie.

De beide betrokken milieudiensten (Rotterdam en Haaglanden) hebben in 2025 hun akkoord gegeven dat de GSR vanwege de geplande nieuwbouwprojecten in de bestaande gebouwen geen extra milieubesparende maatregelen meer zal treffen.

# 2.4 Financieel beleid

## Doelen en resultaten

In het begrotingskader 2025 zijn, net als in 2024, als drijvende krachten voor het realiseren van de missie van de GSR benoemd:

- **Voldoende instroom van leerlingen**, omdat de bekostiging van het onderwijs gebaseerd is op het leerlingenaantal. Hoe meer leerlingen een school heeft, des te meer mogelijkheden om een gevarieerd en kwalitatief hoogwaardig aanbod in huis te hebben. Dat betekent voldoende aandacht voor communicatie en profilering.
- **Voldoende gekwalificeerd, gemotiveerd en gezond personeel** om de missie effectief en efficiënt te kunnen realiseren. Dat betekent onder meer gerichte aandacht voor werving van personeel, scholing en begeleiding (=professionalisering), laag houden van ziekteverzuim en vervangingskosten.

Hiermee zijn ook de twee grootste risico's voor de continuïteit van de GSR benoemd.

In het begrotingskader staan de relevante uitgangspunten, de reeds bekende ontwikkelingen en de voorgestelde (operationele en strategische) keuzes voor het opstellen van de begroting en de meerjarenbegroting. Hierin wordt voortgebouwd op de basis van het schoolplan 2022-2026 en het voor elk schooljaar door het managementteam opgestelde jaarplan. Het begrotingskader wordt besproken met de schoolleiding, de (financiële commissie van) de MR en (de auditcommissie van) de RvT. Het begrotingskader en de gesprekken hierover vormen vervolgens de basis voor de uitwerking van de begroting.

## Resultaat 2025

Het jaar 2025 is afgesloten met een negatief resultaat van € 96.560 bij een begroot negatief resultaat van € 442.330. Dit betekent een positief resultaat van € 345.770 ten opzichte van de begroting. De belangrijkste oorzaken hiervan zijn:

- € 215.000 meer ontvangen aan indexatie van de rijksbijdrage dan de som van de in de begroting al opgenomen te verwachten indexatie 2025 en kosten van de CAO-wijziging per 1 november 2025.
- € 107.000 lagere dotatie groot onderhoud als gevolg van een nieuwe schattingswijziging t.a.v. voorziening groot onderhoud in 2025. Deze is doorgevoerd op basis van voortschrijdend inzicht t.a.v. voortgang nieuwbouwprojecten en betekent per saldo een vrijval vanuit de voorziening groot onderhoud.

## Opstellen beleidsrijke meerjarenbegroting en planning & controlcyclus

De meerjarenbegroting wordt opgesteld in een gebalanceerde planning & controlcyclus. In het najaar wordt eerst een begrotingskader opgesteld met daarin strategische keuzes gerelateerd

aan het meerjarenplan. Op basis daarvan en actuele prognoses van inkomsten en uitgaven wordt eerst een jaarbegroting en vervolgens een meerjarenbegroting opgesteld. Bij al deze stappen vindt overleg plaats met schoolleiding, MR en de auditcommissie van de Raad van Toezicht. In het begrotingskader en de begroting wordt aangegeven waar extra investeringen plaats vinden en waaruit deze worden gedekt (reguliere bekostiging, specifieke subsidies en/of bestemmingsreserves).

Per kwartaal wordt een financiële managementrapportage opgesteld die wordt besproken met de (auditcommissie van de) RvT en gedeeld met de directie. De rapportage bevat de cijfers tot en met het gerapporteerde kwartaal en een prognose voor het boekjaar in vergelijking met de begroting en het voorgaande boekjaar. Daarnaast zijn opgenomen: ziekteverzuimcijfers en verzuimkosten, vergelijking van de personele inzet en kosten met de begroting en een evaluatie van de belangrijkste risico's. De bestuurder neemt in het overleg met de directie maatregelen indien bijsturing noodzakelijk is. Het opstellen van het formatieplan is een belangrijk moment, waarop mede op basis van de instroomcijfers voor het nieuwe schooljaar waar nodig bijgestuurd kan worden in de beheersing van de personele lasten.

### **Toekomstige ontwikkelingen**

De GSR heeft twee locaties (in Rijswijk en Rotterdam) en is voor beide locaties bezig met de voorbereiding van nieuwbouw. In Rijswijk gaat het om nieuwbouw voor de GSR en de aangrenzende basisschool de Akker (van bestuur LEV-WN), waarbij ook kinderopvang en buitenschoolse opvang gerealiseerd wordt. Dat brengt hoge kosten met zich mee. Uitgangspunt is dat de GSR (als bouwheer) gaat aanbesteden binnen de budgetten die de gemeente beschikbaar stelt. Daarnaast zal de school zelf moeten investeren in inrichting en apparatuur op basis van de gemeentelijke demarcatieregelingen. De afgelopen jaren zijn hiervoor liquide middelen gespaard vanuit positieve exploitatiesaldi en als gevolg van lagere uitgaven voor groot onderhoud en door het doen van minder investeringen. Daarnaast is vanuit vrijval vanuit de voorzieningen groot onderhoud een bestemmingsreserve gevormd voor een deel van deze uitgaven. Voor de goede uitvoering van deze processen en beperking van de risico's wordt deskundige bouwkundige begeleiding ingehuurd en waar nodig juridische ondersteuning.

### **Investeringsbeleid**

In de meerjarenbegroting is een investeringsbegroting opgenomen voor vijf jaar op basis van de geraamde budgetten voor inventaris en ICT-apparatuur en infrastructuur deels op basis van een vervangingskalender. Bij het opstellen van de begroting worden deze budgetten concreet ingevuld op basis van de vervangingskalender en verzoeken vanuit schoolleiding en vaksecties.

Op dit moment wordt er geen investeringsbudget meer gereserveerd voor verbouwingen in verband met de huisvestingstrajecten voor beide locaties. Ook investeringen in inventaris en apparatuur worden beperkt tot de meest noodzakelijke vervangingsinvesteringen of

investeringen die kunnen worden meegenomen naar een nieuw gebouw.

In 2025 hebben beperkte verbouwingen plaats gevonden die niet waren begroot. Deze waren gericht op behouden van de leefbaarheid van de huidige gebouwen en de afschrijvingskosten worden gefinancierd vanuit de bestemmingsreserve die daarvoor in 2024 is gevormd.

## Treasury

Bij de begrotingsstukken wordt jaarlijks een treasuryplan opgesteld. In maart 2021 is de overstap gemaakt naar schatkistbankieren om het risico op negatieve rentelasten te beperken. De rente-inkomsten zijn tot 2024 toegenomen. In 2025 zijn de rente-inkomsten ten opzichte van de begroting licht gedaald, als gevolg van een dalende rentestand. Gezien de komende huisvestingstrajecten en het geringe verschil tussen de rente op rekening courant schatkistbankieren en deposito's voor langere termijn, wordt vooralsnog niet gekozen voor het langer wegzetten van liquide middelen. Bij elke kwartaalrapportage wordt opnieuw beoordeeld of het zinvol is, om een van de op dat moment niet direct benodigde middelen, langer weg te zetten.

De GSR voldoet aan de Regeling, beleggen, lenen en derivaten OCW 2016 en bijgesteld op 18 december 2018. In zowel 2025 als 2024 had de GSR geen beleggingen, geen leningen en geen derivaten.

Het actuele treasurystatuut van de GSR is vinden op de website onder downloads.



# 2.5 Continuïteitsparagraaf

## Rapportage aanwezigheid en werking van het interne risicobeheersings- en controlesysteem (B1)

De GSR is een relatief kleine organisatie. De taken, bevoegdheden en verantwoordelijkheden zijn vastgelegd in de statuten van de Vereniging en in het managementstatuut. De coördinerende taak voor risicobeheersing is belegd bij de manager bedrijfsvoering.

De administratieve organisatie en de daarin opgenomen maatregelen van interne beheersing van de GSR zijn zodanig ingericht dat de jaarrekening een juist beeld geeft van de financiële situatie van de GSR en de risico's op onrechtmatigheden en fraude zijn beheerst.

Vanuit het oogpunt van risicobeheersing wordt elk jaar een meerjarenbegroting voor de komende vijf jaar opgesteld, gekoppeld aan de jaarbegroting, met een meerjarenonderhoudsbegroting, een meerjarenliquiditeitsbegroting en een meerjareninvesteringsbegroting. Hierbij worden ook scenario's gemaakt gebaseerd op verschillen in instroom nieuwe leerlingen.

De jaarlijkse planning & control-cyclus bestaat per kalenderjaar uit een begrotingskader, de begroting, drie financiële kwartaalrapportages en de jaarrekening. In de kwartaalrapportages wordt steeds een prognose opgesteld, alsmede een evaluatie van de risico's, gericht op een verdere verbetering van de tussentijdse sturing.

In de procuratieregeling, met daarin opgenomen de afspraken ten aanzien van het inkoop- en aanbestedingsbeleid, zijn de bevoegdheden en inkoopprocedures vastgelegd. De controle hierop is vastgelegd in het interne controleplan. Dit controleplan wordt in 2026 geactualiseerd. Het gebruik van een elektronisch systeem voor goedkeuring van facturen en betaalopdrachten (gekoppeld aan contracten en offertes) via het administratiekantoor geeft transparantie in het toepassen van de procuratieregels. Het risico op onrechtmatigheden en fraude wordt hierdoor verkleind.

Het treasurystatuut is erop gericht om de risico's bij belenen en beleggen te beheersen. In 2025 is geen sprake geweest van beleggingen of het aangaan van langdurige leningen. Gezien de negatieve rentestanden zijn de overtollige liquide middelen vanaf begin 2021 ondergebracht in de schatkist.

Voor het opvangen van risico's bij de inzet van personeel zijn verschillende maatregelen genomen. Sinds 1 januari 2023 is de GSR weer eigenrisicodragers voor de WGA (Werkhervatting Gedeeltelijk Arbeidsgeschikten). Dit risico is op de particuliere markt verzekerd. In de meerjarenbegroting wordt steeds een inschatting gemaakt van de WGA-premie op basis van

het aantal uitgestroomde medewerkers met een WIA-uitkering.

Voor vervanging langdurig zieken wordt aan het einde van elk kalenderjaar een voorziening gevormd. Daarnaast zijn in de begroting middelen gereserveerd voor ziektevervangings- en de kosten voor het collectieve en individuele deel van de WW-uitkeringen en zijn voor te verwachten kosten voorzieningen gevormd. Met het strategisch personeelsbeleid, gezondheidsbeleid en periodiek overleg hierover wordt gestuurd op risico's op dit terrein. Bij beëindiging van arbeidsovereenkomsten worden geen ontslaguitkeringen betaald, anders dan de wettelijk verplichte transitievergoeding. Bij de meerjarenbegroting wordt een risicoanalyse opgesteld en door de bestuurder besproken met de auditcommissie van de Raad van Toezicht. Bij bespreking van de jaarrekening wordt deze geactualiseerd. In de volgende paragraaf wordt van deze risicoanalyse een samenvatting gegeven. Aanvullend wordt jaarlijks een fraude- en corruptierisicoanalyse bijgewerkt, in overleg met het bredere managementteam. De uitkomsten van deze besprekingen, met name ten aanzien van de frauderisico's, willen we vanaf 2026 beter vastleggen.

### Beschrijving van de belangrijkste risico's en onzekerheden (B2)

In de risicoanalyse kiezen we voor een compact overzicht, waardoor het beter gedeeld kan worden met belanghebbenden en er ook beter op gestuurd kan worden. Op de schaal van de GSR is het niet erg zinvol om daarbij een grondige calculatie (met kans van optreden en verwachte impact) toe te voegen. Het is duidelijk dat de twee grootste risico's zijn, gerelateerd aan de missie en visie van de GSR: 1) Daling van het leerlingenaantal en 2) Onvoldoende gekwalificeerd, gemotiveerd en gezond personeel. Als derde grote risico komt daarbij de mogelijke tegenvallers bij de omvangrijke huisvestingsprojecten van de GSR, in Rijswijk en Rotterdam.

In onderstaande tabel zijn de belangrijkste risico's voor de GSR in het meerjarenperspectief uitgewerkt. Elk kwartaal zal via de managementrapportage een update worden gegeven van de stand van zaken met betrekking tot deze risico's.

Risico	Effect	Maatregel(en)
Daling aantal leerlingen door minder aanmeldingen	Minder leerlingen betekent per saldo een lagere rijksbijdrage (gemiddeld ca. 10k€ per leerling). Bij minder leerlingen kunnen ook minder keuzemogelijkheden worden aangeboden.	Versterkte aanpak werving leerlingen, door o.m. open lesmiddagen (GSR experience), open huis, scholenmarkten, inzet van social media en nauwere samenwerking met op identiteit verwante basisscholen in de regio.

	Bijzondere kwetsbaarheden zit in Rijswijk als het gaat om de groei in de nieuwe opleidingen (basis-kader en havo bovenbouw) en in Rotterdam als het gaat om de concurrentie van de nieuwe school van BOOR en CVO in Zuidplas.	Voor de (nu nog) kleinere klassen in Rijswijk hebben we voor 2026-2029 een bedrag van 200k€ gereserveerd. Voor de aanpak van de concurrentie vanuit Zuidplas investeren we in gerichte aandacht vanuit marketing & communicatie.
Onvoldoende inzetbaar personeel door verloop, ziekte of door onvervulde vacatures	Leerlingen krijgen onvoldoende les en kunnen daardoor mogelijk niet de gewenste resultaten halen. Externe inhuur is altijd duurder. Uitval van personeel kan leiden tot hoge lasten in het geval van WGA/WIA/WW.	Gezondheidsbeleid (in samenwerking met de arbodienst), inzet van middelen voor werkdrukverlichting, persoonlijke begeleiding van startende docenten, opleiding van studenten op de werkplek (via de COS) en tijdig en voldoende aandacht voor werving van personeel op basis van tijdige beschikbaarheid formatieplan.
Tegenvallers bij geplande huisvestingsprojecten	De kosten van de beoogde nieuwbouwprojecten in Rijswijk en Rotterdam zijn hoog, het risico op overschrijdingen en andere tegenvallers is daardoor ook hoog.	Een externe huisvestingsadviseur begeleidt vanuit de GSR de projecten. Voor specialistische vraagstukken wordt eveneens externe deskundigheid ingehuurd. De budgetten vanuit de gemeentes zijn leidend.
ICT-bedreigingen	De afhankelijkheid van de ICT neemt toe en daarmee ook de kwetsbaarheid, ook voor aanvallen buitenaf (cybercrime), uitval van voorzieningen en privacyrisico's.	Er is externe expertise ingehuurd voor doorlopende bewaking en daarnaast om (uiterlijk in 2030) te voldoen aan het door de overheid opgelegde Normenkader IBP en Privacy. Ook hebben we extra geïnvesteerd in hardware/software gericht op informatiebeveiliging.

<p><b>Daling inkomsten</b></p> <p>1 Daling van de rente op de liquide middelen.</p> <p>2 Wegvallen van subsidies en andere tegenvallers in de bekostiging.</p> <p>3 Daling van de ouderbijdragen.</p>	<p>In al deze gevallen hebben we minder te besteden.</p>	<p>Daling van rente betekent bezuinigen op materiële uitgaven. Vanuit subsidies worden in principe geen structurele activiteiten bekostigd. En tegenover wegvallen van subsidies staan soms ook weer nieuwe subsidies. Met het nieuwe kabinet worden niet direct bezuinigingen op het onderwijs verwacht.</p> <p>Bij daling van ouderbijdragen wordt per activiteit bekeken of deze door kan gaan.</p>
---	--	--

Voor het arbeidsongeschiktheidsrisico voor medewerkers is de GSR met ingang van 2023 uit het publieke bestel gestapt. Na een aanbesteding met deskundige begeleiding van Verus is dit risico privaat verzekerd. De risico's met betrekking tot financiële verslaglegging en wet- en regelgeving zijn in kaart gebracht via de separate fraude- en corruptieanalyse en zijn zodanig beheerst dat deze niet opgenomen zijn in bovenstaande tabel. Ook voor diverse operationele risico's, zoals ongevallen, brand en inbraak en bestuursaansprakelijkheid zijn we verzekerd en wordt het resterende risico klein geacht.

### **Informatiebeveiliging en privacy (IBP) (B3)**

Om veiligheidsredenen delen wij geen technische specificaties over onze infrastructuur.

In het afgelopen verslagjaar hebben we diverse stappen gezet om de digitale veiligheid van de schoolorganisatie te vergroten en de risico's op incidenten terug te dringen:

- **Toegangsbeveiliging:** Om ongeautoriseerde toegang tot onze kernsystemen (zoals het leerlingvolgsysteem) te voorkomen, is er afgelopen jaar ingezet op het verbeteren van de digitale veiligheid met de 1e fase van MFA en de implementatie van extra netwerkbeveiligingen.
- **Infrastructuur:** We hebben het risico op uitval en cyberaanvallen verkleind door incidentele kwetsbaarheden zoals gemeld door de NCSC direct op te pakken en te verwerken. Alle computers van medewerkers zijn voorzien van de laatste versie van Windows en zijn de glasvezelverbindingen voorzien van een wasstraat.
- **Bewustwording:** Afgelopen jaar zijn E-learnings over Privacy en de AVG aangeboden aan het personeel. De interne nieuwsbrief heeft een column over Privacy.
- **Privacy:** Beleid en zorgvuldig handelen. Ook op het gebied van privacybescherming (AVG) sturen we continu op verbetering, zodat persoonsgegevens goed beschermd blijven.
- **Beleid en Afspraken:** Om adequaat aan de slag te gaan met het IBP Normenkader is per 01

januari 2026 een nieuwe Functionaris Gegevensbescherming aangesteld.

- Incidenten en Datalekken: In het verslagjaar 2025 hebben zich geen grote beveiligingsincidenten of noemenswaardige datalekken voorgedaan.
- Vooruitblik: Ook komend jaar blijven we, in lijn met de landelijke richtlijnen van onder andere de VO-raad, investeren in een digitaal veilige schoolomgeving.



### Specifieke items m.b.t. de AVG-instrumenten en het FG-toezicht:

- Ter beheersing van de privacyrisico's beschikken we over een geactualiseerd verwerkingsregister conform artikel 30 van de AVG. In het verslagjaar is de dekkingsgraad van dit register verder geoptimaliseerd.
- We hanteren een vaste procedure voor het systematisch toetsen van verwerkersovereenkomsten met leveranciers van digitale onderwijs- en administratiesystemen. Hierbij wordt actief gebruik wordt gemaakt van de landelijke standaarden en toetsingsdiensten van het Privacy Convenant.
- Voor de implementatie van nieuwe software of gegevensstromen is een vaste Data Protection Impact Assessment (DPIA) procedure ingericht.
- In het kalenderjaar 2025 is het interne toezicht op de naleving van de AVG en het privacybeleid uitgevoerd door de Functionaris Gegevensbescherming (FG). De FG heeft over 2025 een formele jaarrapportage uitgebracht aan het College van Bestuur, welke eveneens ter kennisneming is gedeeld met de Raad van Toezicht.
- Om te voldoen aan de landelijke richtlijnen van het Ministerie van OCW en het programma Digitaal Veilig Onderwijs, hanteren we een strategisch stappenplan. Hoewel de uiteindelijke verplichting om op alle normen te voldoen aan volwassenheidsniveau 3 is gesteld op 1 januari 2030, bereidt de school zich actief voor op de wettelijke tussentijdse deadline van 1 januari 2027.
- Het strategische IBP-beleidsplan zal in het komende schooljaar ter formele instemming worden voorgelegd aan de Medezeggenschapsraad, waarmee de wettelijke besluitvorming is geborgd.

# Mooie uitbreidingen in Rijswijk

Gerben ter Beek, locatieleider Rijswijk, vertelt over de ontwikkelingen in de school in het jaar 2025. De uitbreiding van havo en vmbo is daarbij een belangrijk element.



**G**erben: "In 2025 heeft onze school zich verder ontwikkeld en is sprake van een groei in het leerlingaantal. Steeds meer leerlingen en ouders weten onze school te vinden en kiezen bewust voor onze christelijke school, het aanbod van het onderwijs en de begeleiding die wij bieden. Deze groei onderstreept het vertrouwen in onze visie en de kwaliteit van ons onderwijs.

Een belangrijke ontwikkeling in dit schooljaar is de start van de havo bovenbouw. Met de invoering van havo 4 is een volgende stap gezet in de uitbreiding van ons onderwijsaanbod. De resultaten in havo 4 zijn positief en laten zien dat leerlingen zich goed ontwikkelen. Het programma biedt een sterkte voorbereiding op het examenjaar in havo 5.

Ook binnen het vmbo is het onderwijsaanbod verder versterkt. In het voorgaande schooljaar is gestart met de basis- en kaderberoepsgerichte leerweg in leerjaar 3. In 2026 doen deze leerlingen voor het eerst examen. Daarmee wordt een belangrijke mijlpaal bereikt in de verdere uitbouw van het vmbo binnen onze school.

Naast de cognitieve ontwikkeling van leerlingen blijft er nadrukkelijk aandacht voor hun welzijn en persoonlijke ontwikkeling. *De Huiskamer* vervult hierin een belangrijke rol. Deze voorziening biedt leerlingen een plek om tot rust te komen en draagt bij aan een veilige en ondersteunende leeromgeving. Daarnaast is er ruimte voor persoonlijke begeleiding en ondersteuning van het leerproces.

Tot slot kunnen we constateren dat de examenresultaten binnen de vmbo-theoretische leerweg positief zijn. Deze resultaten bevestigen dat leerlingen goed worden voorbereid op hun vervolgopleiding en dat de ingezette onderwijskundige koers zijn vruchten afwerpt.

# 3. Verantwoording van de financiën

## 3.1 Ontwikkelingen in meerjarig perspectief

Leerlingen (teldatum 1 oktober)

	Vorig jaar 2024	Verslagjaar 2025	2026	2027	2028
<i>Aantal leerlingen</i>	1232	1265	1276	1289	1291

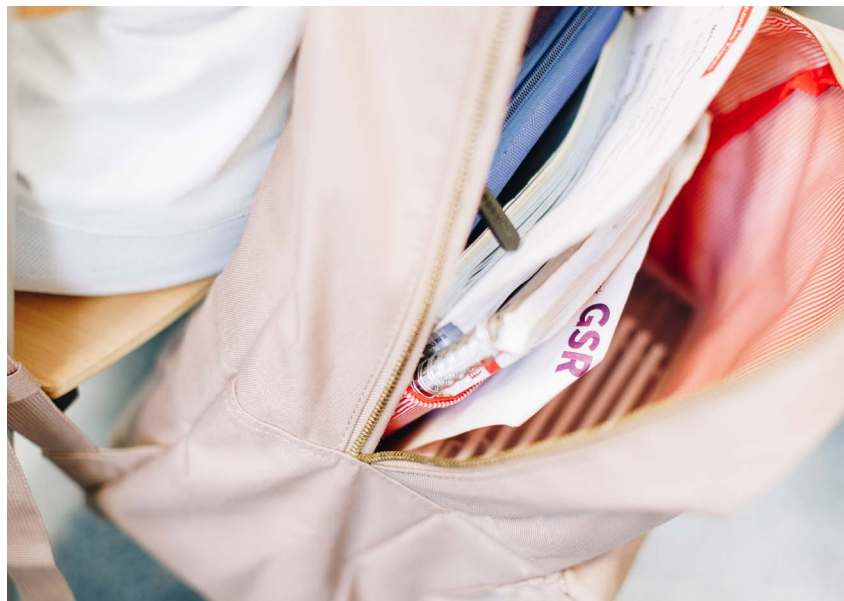
Het aantal leerlingen betreft het aantal leerlingen op 1 oktober (t-1) exclusief de leerlingen die extern volwassenonderwijs volgen, dit aantal is bepalend voor de berekening van de rijksbekostiging. Het aantal leerlingen in de vastgestelde meerjarenbegroting 2026-2029 is berekend op basis van de gemiddelde instroom van de afgelopen vier jaar. Daarnaast zijn aan deze gemiddelde instroom 8 leerlingen toegevoegd voor Rotterdam en 7 voor Rijswijk. Dit in verband met de uitbreiding van het onderwijsaanbod in Rijswijk met bovenbouw voor beroepsgericht onderwijs en havo en de toevoeging van twee profielen beroepsgericht onderwijs in Rotterdam.

## Personeel (teldatum 31 december)

Aantal fte	Vorig jaar 2024	Verslagjaar 2025	2026	2027	2028
<i>Bestuur / management</i>	2,9	2,9	2,9	2,9	2,9
<i>Onderwijzend personeel</i>	85,9	90,3	90,5	92,1	92,2
<i>Ondersteunend personeel</i>	28,0	30,6	29,5	29,8	29,8
<b>Totaal</b>	116,8	123,8	122,9	124,8	125,0

De formatiegetallen 2024 en 2025 betreffen de formatie personeel in loondienst op 31 december. De formatie voor 2026-2028 is opgenomen op basis van de vastgestelde meerjarenbegroting 2026-2028. In deze formatie is nog geen rekening gehouden met een afname van de formatie op basis van de realisatie van taakstellingen in de personele lasten.

In de formatie op 31 december 2025 is 0,5 fte (2024: 1,1 fte) onderwijzend personeel en 0,9 fte (2024: 0 fte) ondersteunend personeel ingezet voor vervanging van ziekte of zwangerschap. De groei van formatie ondersteunend personeel ten opzichte van 2024 betreft zoalsaangegeven 0,9 fte ziektevervanging en daarnaast uit uitbreiding van de formatie leerlingenondersteuning vanuit de groei van de middelen voor leerwegondersteunend onderwijs. In de prognose 2026-2028 bestaat de groei van de formatie uit een evenredige toename op basis van de prognose van groei aantal leerlingen.



De streefcijfers voor verdeling tussen de categorieën onderwijzend personeel-ondersteunend personeel-bestuur/management zijn 72%-25%-3%. Belangrijk is dat het aandeel onderwijzend personeel niet onder de 72% komt. Hieraan wordt met de verhouding in het verslagjaar en komende jaren voldaan.

# 3.2 Staat van baten en lasten en balans

De cijfers voor begroting 2026 tot en met 2028 zijn gebaseerd op de vastgestelde meerjarenbegroting 2026-2030 met aanpassingen ten aanzien van de gevolgen van de schattingswijziging groot onderhoud op de dotatiebedragen en onttrekkingen de komende jaren. Het verschil in lasten groot onderhoud is verwerkt in de taakstellende bezuinigingen die zijn opgenomen in deze jaren.

	Realisatie 2024	Begroting verslagjaar 2025	Realisatie verslagjaar 2025	Begroting 2026	Begroting 2027	Begroting 2028	Vershil verslagjaar t.o.v. begroting	Vershil verslagjaar t.o.v. vorig jaar
<b>BATEN</b>								
Rijksbijdragen	13.713.313	14.186.934	14.827.099	15.325.376	15.124.589	15.034.807	640.165	1.113.786
Overige overheidsbijdragen en subsidies	122.113	70.365	89.701	70.003	70.365	70.365	19.336	-32.412
Overige baten	377.241	284.185	376.774	332.740	332.740	332.740	92.589	-467
<b>TOTAAL BATEN</b>	<b>14.212.667</b>	<b>14.541.484</b>	<b>15.293.574</b>	<b>15.728.119</b>	<b>15.527.694</b>	<b>15.437.912</b>	<b>752.090</b>	<b>1.080.907</b>
<b>LASTEN</b>								
Personeelslasten	11.194.448	12.272.711	12.615.067	13.316.481	13.074.070	13.021.556	342.356	1.420.619
Afschrijvingen	299.469	263.309	300.489	310.734	315.717	167.264	37.180	1.020
Huisvestingslasten	110.415	698.751	557.513	636.419	642.429	641.502	-141.238	447.098
Overige lasten	1.874.558	1.939.043	2.086.674	2.218.293	2.006.193	1.927.569	147.631	212.116
<b>TOTAAL LASTEN</b>	<b>13.478.890</b>	<b>15.173.814</b>	<b>15.559.743</b>	<b>16.481.927</b>	<b>16.038.409</b>	<b>15.757.892</b>	<b>385.929</b>	<b>2.080.853</b>
<b>SALDO</b>								
Saldo baten en lasten	733.777	-632.330	-266.169	-753.808	-510.715	-319.979	366.161	-999.946
Saldo financiële baten en lasten	276.492	190.000	169.609	132.700	106.000	87.000	-20.391	-106.883
<b>TOTAAL RESULTAAT</b>	<b>1.010.269</b>	<b>-442.330</b>	<b>-96.560</b>	<b>-621.108</b>	<b>-404.715</b>	<b>-232.979</b>	<b>345.770</b>	<b>-1.106.829</b>

## Belangrijkste toekomstige ontwikkelingen in de meerjarenbegroting

De jaren 2026 tot en met 2027 sluiten in de meerjarenbegroting met een negatief exploitatiesaldo dat gedekt wordt vanuit de bestemmingsreserves (€ 798.802) en algemene reserve (€ 460.000) die gevormd zijn respectievelijk toegenomen is vanuit de positieve exploitatiesaldi in de jaren 2023 en 2024. In 2027 en 2028 nemen de personele lasten en overige lasten af als gevolg van taakstellende bezuinigingen die nodig zijn als gevolg van het verdwijnen van de dekking vanuit NPO-gelden en overgangsbekostiging. In de begroting van betreffende jaren zullen de taakstellingen worden omgezet in concrete vermindering van personele formatie en overige lasten. Voor zover op basis van de financiële situatie op dat moment verantwoord, kan ook gekozen

worden voor een hoger negatief exploitatiesaldo dat gedekt wordt vanuit de algemene reserve. Hiervoor is ook gekozen in begroting 2026, die sluit met een fors negatief exploitatiesaldo. Zie ook de toelichting op de financiële positie in de volgende paragraaf.

De impact van de nieuwbouwprojecten is nog niet verwerkt in de meerjarenbegroting, omdat er nog geen concrete bouwplanning is.

### **Belangrijkste verschillen tussen resultaat 2025 en de begroting**

Het jaar 2025 is afgesloten met een negatief resultaat

van € 96.560 bij een begroot negatief resultaat van € 442.330. Dit is een positief verschil van €345.770. Zoals al aangegeven in paragraaf 2.2. zijn de belangrijkste oorzaken hiervan:

- € 215.000 meer ontvangen aan indexatie van de basisbekostiging dan de som van de in de begroting al opgenomen te verwachten indexatie 2025 en kosten van de CAO-wijziging per 1 november 2025.
- € 107.000 lagere dotatie groot onderhoud als gevolg van een nieuwe schattingswijziging t.a.v. voorziening groot onderhoud in 2025. Deze is doorgevoerd op basis van voortschrijdend inzicht t.a.v. voortgang nieuwbouwprojecten en betekent per saldo een vrijval vanuit de voorziening groot onderhoud.

De rijksbijdragen zijn € 640.165 hoger dan begroot. € 215.000 hiervan betreft de hierboven genoemde hogere indexatie dan begroot. € 137.000 is meer ontvangen dan begroot aan indexatie op overige rijksbekostigingsbijdragen en aan overgangsbekostiging. € 63.000 betreft meer besteding vanuit vooruitontvangen subsidies dan begroot, In 2025 is € 195.000 besteed vanuit in 2025 toegekende subsidies. € 30.000 is meer ontvangen vanuit de samenwerkingsverbanden passend onderwijs, deels voor specifieke projecten of individuele trajecten.

De overige opbrengsten zijn € 92.589 hoger dan begroot. Dit betreft € 29.000 meer aan ouderbijdragen voor edureizen en excursies. Daartegen over staan ook € 37.000 meer uitgaven voor deze doelen. De overige meer opbrengsten zijn divers en betreffen onder andere verschillende kleine subsidies en gebruikersvergoedingen voor ruimtes in de schoolgebouwen in de weekenden.

De personele lasten zijn €342.356 hoger dan begroot. De belangrijkste verschillen betreffen:

- € 146.000 dotatie voorziening loonkosten langdurig zieken
- € 95.000 verhoging salarissen per 1 november 2025 op basis van de nieuwe CAO
- € 80.000 inzet extra personeel op basis van extra subsidies
- € 63.000 dotatie voorziening voor kosten WW



Daarnaast zijn er minder personele lasten geweest door niet vervulde vacatures.

De afschrijvingen zijn € 37.000 hoger dan begroot. Het belangrijkste verschil betreft de keuze vanuit werkdrukverlichting, om vervroegd voor alle medewerkers nieuwe en kwalitatief betere laptops aan te schaffen. De extra afschrijvingskosten daarvan in 2025 betreffen € 26.000, waarvan € 12.000 met instemming van de personeelsgeleding van de MR gedekt wordt vanuit een in 2022 gevormde bestemmingsreserve werkdrukmiddelen.

De huisvestingslasten zijn € 141.238 lager dan begroot. De belangrijkste oorzaak daarvan is de eerder genoemde hernieuwde schattingswijziging ten aanzien van de voorziening groot onderhoud. Per saldo is hierdoor € 107.000 vrijgevallen uit de groot onderhoudsvoorziening. Met dit bedrag zijn de huisvestingslasten verlaagd.

De overige lasten zijn € 147.631 hoger dan begroot. De oorzaken hiervan zijn zeer divers en bestaan uit meer- en minderkosten. De belangrijkste zijn:

- € 38.000 meer uitgaven aan leermiddelen
- € 37.000 verhoging van uitgaven voor edureizen en excursies (zie ook onder overige opbrengsten)
- € 35.000 verhoging licentiekosten door uitbreiding van licenties voor onderwijsdoeleinden en beheer van het IT-systeem.
- € 32.000 voor de aanschaf van Testcorrect vanuit de in 2022 gevormde bestemmingsreserve werkdrukmiddelen

### **Belangrijkste verschillen exploitatie 2025 met exploitatie 2024**

Opvallend is het verschil in exploitatiesaldo; in 2025 € 96.560 negatief, in 2024 € 1.010.271 positief. In 2024 bestond meer dan helft van het positieve resultaat uit een schattingswijziging groot onderhoud van € 552.686. Dat verschil is ook terug te zien in de huisvestingslasten met een verschil van € 447.089 tussen 2025 en 2024.

Een ander opvallend verschil zit in de personele lasten, deze zijn in 2025 € 1.420.619 hoger dan in 2024. Belangrijkste oorzaken daarvan zijn:

- € 670.000 effect CAO-stijging in 2024 en 2025
- € 378.000 per saldo verschil van € 188.000 dotatie aan personele

voorzieningen in 2025 tegen € 190.000 vrijval in 2024.

Het overige verschil betreft niet vervulde vacatures in 2024 en uitbreiding van personele formatie per 1 augustus 2026.

Daarnaast waren de rentebaten in 2024 € 86.000 hoger dan begroot en in 2025 door afname van de rentestand € 107.000 lager dan in 2024.

De niet vervulde vacatures in 2024 betroffen € 161.000, samen met de vrijval uit personele voorzieningen van € 190.000, de hogere rente van € 86.000 en de schattingswijziging van € 553.000 wordt € 990.000 van het positieve resultaat van € 1.106.829 in 2024 verklaard. Dit zijn alle vier incidentele meevallers op de exploitatie, die in 2025 anders zijn.

## Balans in meerjarig perspectief

	Realisatie vorig jaar 2024	Realisatie verslagjaar 2025	Begroting 2026	Begroting 2027	Begroting 2028
<b>ACTIVA</b>					
VASTE ACTIVA					
Materiële vaste activa	690.717	734.959	532.329	362.785	267.604
Totaal vaste activa	690.717	734.959	532.329	362.785	267.604
VLOTTENDE ACTIVA					
Vorderingen	253.614	482.152	482.152	482.152	482.152
Liquide middelen	7.904.190	7.875.933	6.835.418	6.628.609	6.448.240
Totaal vlottende activa	8.157.804	8.358.085	7.317.570	7.110.761	6.930.392
<b>TOTAAL ACTIVA</b>	<b>8.848.521</b>	<b>9.093.044</b>	<b>7.849.899</b>	<b>7.473.546</b>	<b>7.197.996</b>
<b>PASSIVA</b>					
EIGEN VERMOGEN					
Algemene reserve	3.252.643	3.413.977	3.113.977	2.953.977	2.953.976
Bestemmingsreserves	1.983.835	1.725.941	1.404.833	1.160.118	927.140
Totaal eigen vermogen	5.236.478	5.139.918	4.518.810	4.114.095	3.881.115
VOORZIENINGEN					
KORTLOPENDE SCHULDEN	1.608.355	1.637.186	1.015.149	1.043.511	1.000.940
	2.003.688	2.315.940	2.315.940	2.315.940	2.315.940
<b>TOTAAL PASSIVA</b>	<b>8.848.521</b>	<b>9.093.044</b>	<b>7.849.899</b>	<b>7.473.546</b>	<b>7.197.996</b>

De meerjarenprognose van de balans is gebaseerd op de vastgestelde meerjarenbegroting 2026-2030. Er is een aanpassing gedaan op basis van de werkelijke cijfers 2025 en de doorwerking van de schattingswijziging voorziening groot onderhoud. In de meerjarenprognose 2025-2027 wordt voor de vorderingen en kortlopende schulden uitgegaan van het bedrag ultimo verslagjaar 2025. De overige wijzigingen in de balans zijn bepaald op basis van de vastgestelde meerjarenbegroting voor exploitatie en investeringen en de aangepaste voorziening groot onderhoud. Hieronder wordt een toelichting gegeven bij de belangrijkste verschillen tussen de

balans ultimo 2025 en 2024 en de ontwikkelingen in de prognose van 2026 tot en met 2028. De boekwaarde van de materiële vaste activa is ultimo 2025 € 734.959 en daarmee ten opzichte van 2024 toegenomen met € 44.242. In de prognose daalt de boekwaarde fors. De afname op de langere termijn wordt veroorzaakt door de nieuwbouwplannen in Rotterdam en Rijswijk. Hierdoor wordt er nog maar zeer beperkt geïnvesteerd in de gebouwen en worden de investeringen in inventaris en apparatuur beperkt tot noodzakelijke vervangingsinvesteringen. Dat er in 2025 per saldo toch sprake is van een lichte stijging van de boekwaarde wordt veroorzaakt door de forse investering in nieuwe laptops voor alle medewerkers.

De vorderingen zijn ultimo 2025 met € 482.152 en daarmee € 228.538 hoger dan ultimo 2024. Een nieuwe vordering is opgenomen voor de kosten van de noodlokalen in Rijswijk ad € 156.000. De bekostiging daarvan is opgenomen in het huisvestingsprogramma van de gemeente Rijswijk voor 2026. In 2025 zijn de kosten voorgefinancierd.

De liquide middelen zijn als gevolg van het negatieve exploitatiesaldo in 2025 licht afgenomen met € 28.257 naar € 7.875.933 ultimo 2025. Zie voor verdere details het kasstroomoverzicht in de jaarrekening.

De algemene reserve is in 2025 met € 96.560 afgenomen als gevolg van het negatieve exploitatiesaldo, vanuit mutaties in de bestemmingsreserves is per saldo € 257.894 toegevoegd, waardoor de algemene reserve ultimo 2025 € 3.413.977 bedraagt.

Zie voor de toelichting ten aanzien van mutaties in de bestemmingsreserves de toelichting bij de balans in de jaarrekening.

De voorzieningen zijn in 2025 met € 28.831 toegenomen naar € 1,637.186 ultimo 2025. Deze stijging bestaat uit:

- € 159.607 daling van de voorziening groot onderhoud als gevolg van het saldo van de schattingswijziging groot onderhoud, de dotatie en de onttrekkingen in 2025.
- € 188.438 toename van de personele voorzieningen.

Zie voor verdere details ten aanzien van de mutaties voorzieningen de toelichting op de balans in de jaarrekening.

# 3.3 Toelichting op de financiële positie

## Kengetallen

	Realisatie 2024	Realisatie 2025	Begroting 2026	Begroting 2027	Begroting 2028	Signaleringswaarde
<b>Solvabiliteit</b> (Eigen vermogen + voorzieningen)/balanstotaal	0,77	0,75	0,70	0,69	0,68	Ondergrens: < 0,3
<b>Weerstandsvermogen</b> Eigen vermogen / totale baten (incl. financiële baten)	0,37	0,34	0,29	0,26	0,25	GSR ondergrens < 0,10
<b>Liquiditeit</b> Vlottende activa / Kortlopende schulden	4,1	3,6	3,2	3,1	3,0	Ondergrens: 0,75 (bij totale baten tussen €12 mln en €25 mln)
<b>Reservepositie o.b.v. signaleringswaarde OCW</b> Eigen vermogen/(0,5* aanschafwaarde gebouwen * 1,27) +(boekwaarde overige mva)+(0,5* totale baten)	2,83	2,49	2,23	2,08	2,05	Bovengrens > 1,0

## Toelichting op de financiële positie

Uit de kengetallen blijkt dat de financiële situatie van de GSR goed is. De kengetallen zijn door het negatieve resultaat van € 96.560 ten opzichte van 2024 licht gedaald. Maar met name de liquiditeitspositie en de reservepositie (signaleringswaarde eigen vermogen) kunnen net als voorgaande jaren de vraag op roepen, of de GSR geen te rijke school is.

Echter, zoals in het rapport "Het detecteren van mogelijk bovenmatig publiek eigen vermogen" van de Inspectie van het Onderwijs (maart 2020) aangegeven, de rekenmethode voor de signaleringswaarde eigen vermogen is geen formule die alle uitzonderingen kan vangen; er zijn bijzondere omstandigheden denkbaar. De norm is het uitgangspunt voor een goed gesprek, met belanghebbenden intern en extern.

Dit gesprek is in 2025, naar aanleiding van de jaarresultaten 2024, binnen het bestuur gevoerd. Daarbij is geconcludeerd, dat de GSR financieel kwetsbaar is. Dit gezien het wegvallen van de NPO-gelden en de volledige afbouw van de overgangsbekostiging vereenvoudiging bekostiging de komende jaren en de kleine omvang van het schoolbestuur met één grote school en een kleine nevenvestiging. Dit is net als voorgaand jaar zichtbaar in de exploitatietekorten in de meerjarenbegroting 2026-2028 waarin nog taakstellingen op de personele formatie en overige lasten zijn verwerkt en moeten worden ingevuld. Zowel in het rapport van de Commissie Vermogensbeheer Onderwijsinstellingen 2009 (Commissie Don) als in het eerdergenoemde rapport van Inspectie van het Onderwijs uit 2020 wordt de grens voor grote schoolbesturen

gelegd bij € 12 miljoen aan totale baten. Echter sinds 2010 zijn de baten van onderwijsinstellingen behoorlijk gegroeid als gevolg van indexatie. Dit is ook zichtbaar het voornemen van OCW om kleine instellingen de mogelijkheid te geven om een compact bestuursverslag in de jaarverslaggeving op te nemen. Daarvoor wordt de grens voor kleine instellingen gelegd op instellingen met een totale baten van ten hoogste € 15 miljoen. Voor de omvang van de risicoreserve wordt in beide rapporten onderscheid gemaakt tussen kleine en grote schoolbesturen. Voor grote schoolbesturen zou 5% van de totale baten voldoende zijn, voor kleine schoolbesturen wordt uitgegaan van 10% van de totale baten. De GSR is in haar financieel beleid altijd uitgegaan van een minimum van 10% van de totale baten als benodigde risicoreserve. Mede omdat door het beperkt aantal scholen, de fluctuatie in leerlingenaantallen een naar verhouding groter risico vormen.



Daarnaast bevindt de GSR zich in de unieke situatie dat zij voor haar beide en enige schoolgebouwen bezig is met een traject voor nieuwbouw. Door afhankelijkheid van meerdere partijen en gemeentelijke besluitvorming binnen verschillende diensten is er voor beide vestigingen nog geen duidelijkheid over de definitieve termijnen van uitvoering van de plannen. Wel zijn vanaf datum bekend worden van de plannen (respectievelijk 2020 en 2021), de uitgaven voor investeringen in het gebouw en inventaris en niet direct noodzakelijk groot onderhoud sterk afgenomen. Gezien efficiënt omgaan met overheidsmiddelen gewenst is, wordt niet meer uitgegeven dan noodzakelijk is voor het leefbaar houden van de gebouwen, aangezien de gebouwen mogelijk op afzienbare termijn gesloopt gaan worden. Ten aanzien van aanschaf van inventaris bestaat de wens, om zoveel als mogelijk is, vervanging uit te stellen tot de ingebruikname van de nieuwe gebouwen. Zodat de inventaris ook passend en in lijn is met de uitstraling van de nieuwe gebouwen.

Bovenstaande heeft invloed op de hoogte van de risicoreserve, de huidige aanschafwaarde investeringen in gebouwen en terreinen (verbouwingen) en de huidige boekwaarde materiële vaste activa en daarmee op de hoogte van de signaleringswaarde eigen vermogen.

De huidige aanschafwaarde investeringen in gebouwen ligt op € 1,4 miljoen en neemt in de meerjarenbalans af naar € 1 miljoen in 2028. Een gebruikelijke waarde voor aanschafwaarde investeringen in gebouwen lag de afgelopen jaren rond de € 1,5 miljoen.

De huidige boekwaarde van de materiële vaste activa ligt ultimo 2025 op € 0,4 miljoen. Na het inwinnen van extern advies wordt voor inrichting qua inventaris en apparatuur, die op basis van de demarcatieregeling onderwijshuisvesting voor rekening komt van het schoolbestuur, gekozen voor een vuistregel van € 200 per m<sup>2</sup> bij nieuwbouw. Brutovloeroppervlak gebouw Rotterdam is 8085 m<sup>2</sup> en Rijswijk 1540 m<sup>2</sup> exclusief gymzalen. Totaal in te richten 9625 m<sup>2</sup> komt op € 1,925 miljoen. In de formule van de signaleringswaarde wordt uitgegaan van een regelmatig patroon van investeringen en uitgaven in de overige materiële vaste activa. Dat betekent dat een reële gemiddelde boekwaarde de helft van dit bedrag zou zijn.

Benodigde algemene reserve op basis van een 'normalere' situatie t.a.v. gebruiksstatus van gebouwen en een gewenste risicoreserve van 10% komt daarmee op:

$(0,5 * €1,5 \text{ miljoen} * 1,27) + (0,5 * €1,925 \text{ miljoen}) + (0,1 * € 15,5 \text{ miljoen}) = € 3,47 \text{ miljoen}$ .

De huidige algemene reserve is € 3,41 miljoen en ligt daarmee net op een door het bestuur gewenst niveau. Daarnaast is er een bedrag van € 1,73 miljoen aan bestemmingsreserves. Gezien de hoogte van de signaleringswaarde volgens berekeningswijze inspectie en de positieve exploitatiesaldi in 2024 en 2025 is wel de keuze gemaakt om de benodigde taakstellingen gefaseerd in te voeren, in de begroting van 2026 is daarom een exploitatiesaldo na mutatie van bestemmingsreserve geaccepteerd van € 0,3 miljoen en in 2027 van € 0,16 miljoen.

De bestemmingsreserves zijn bestemd voor specifieke doelen en/of gevormd uit gerichte bekostiging. Het bestuur ziet deze niet als vorm van risicoreserve of reguliere financieringsbron voor activa. In de meerjarenbegroting 2026-2028 is € 0,8 miljoen van deze bestemmingsreserves bestemd ter dekking van exploitatietekorten.

Door bovengenoemde acceptatie van dekking negatieve exploitatiesaldo vanuit bestemmingsreserve en algemene reserve in de meerjarenbegroting 2026-2028 is in de prognose van de kengetallen ook zichtbaar dat deze dalen. Bij realisatie van de nieuwbouwtrajecten zullen deze nog verder afnemen, omdat nu gespaard wordt voor investeringen die daarvoor gemaakt moeten worden. Voor dat doel is een bestemmingsreserve gevormd met de naam demarcatieregeling nieuwbouw vanuit de schattingswijzigingen groot onderhoud in 2024 en 2025 voor een bedrag van € 0,54 miljoen. Vanuit deze bestemmingsreserve kunnen na realisatie de tijdelijk hogere afschrijvingskosten gedekt worden, die ontstaan omdat er dan geen sprake is van een gespreide investering in overige materiële vaste activa. De panden worden dan naar verwachting ineens voor ongeveer 75% nieuw ingericht.

Voor een aantal bestemmingsreserves (nog niet bestemde bedragen Koers VO, een deel van de bestemmingsreserve collectieve werkdrukmiddelen uit 2022 en 2023, basisvaardigheden



Rijswijk en leefbaar houden huidige gebouwen) zijn nog niet alle uitgaven in de begroting 2026 opgenomen, maar is wel de verwachting dat er nog een (extra) bedrag van wordt uitgegeven in 2026, waardoor de bestemmingsreserves verder afnemen.

De liquiditeit is ultimo 2025 gedaald van 4,1 ultimo 2024 naar 3,6 ultimo 2025. Daarmee ligt de liquiditeit nog steeds fors boven de ondergrens van 0,75 die door de inspectie wordt gehanteerd. De belangrijkste oorzaak van de hoogte van de liquide middelen is de eerder toegelichte afname van investeringen en uitgaven voor groot onderhoud de laatste jaren. De toename van de liquide middelen bieden ook een financieringsbron voor de te verwachten investeringen bij ingebruikname van de nieuwe gebouwen. Waardoor geen langlopende leningen nodig zullen zijn.

### Ondertekening door het bestuur

Naam

Functie

Datum

# Trajectvoorziening voor leerlingen die extra ondersteuning nodig hebben

Joan den Besten is teamleider leerlingondersteuning en deelt de ontwikkelingen van *De Huiskamer* en *Het Perspectieflokaal*.

**O**p beide locaties zijn we gestart met een trajectvoorziening voor leerlingen die extra ondersteuning nodig hebben. In Rijswijk is dagelijks een pedagogisch medewerker aanwezig in de zogenoemde *Huiskamer*, zodat leerlingen gezien en gekend worden in wat ze nodig hebben om hun lessen te volgen. In Rotterdam maken we gebruik van ons *Perspectieflokaal* als rustige leerruimte, zodat we leerlingen kunnen opvangen en begeleiden. Met deze voorzieningen voorkomen we dat leerlingen thuis komen te zitten en ondersteunen we hen bij het opnieuw deelnemen aan het onderwijsleerproces in de klas.

Leerlingen die gebruikmaken van de voorzieningen worden begeleid vanuit het ondersteuningsteam. Naast de pedagogische medewerkers zijn er begeleiders passend onderwijs, ondersteuningscoördinatoren en eventueel jongerenwerkers betrokken. De begeleiding is altijd maatwerk: voor iedere leerling wordt gekeken wat nodig is om tot leren te komen. Docenten blijven verantwoordelijk voor de vakinhoudelijke begeleiding, zodat een zorgvuldige re-integratie in de klas gewaarborgd blijft.

In beide samenwerkingsverbanden nemen we actief deel aan leernetwerken om te blijven leren, ontwikkelen en reflecteren op deze nieuwe voorzieningen. We zijn dankbaar voor deze ontwikkeling, die het mogelijk maakt leerlingen binnen school te houden en nog beter aan te sluiten bij hun leer- en ondersteuningsbehoeften.

# 4. Verslag intern toezicht

## 4.1 Samenstelling intern toezicht

Naam / commissies / benoemingsdatum	Hoofdfunctie	Nevenfuncties
<b>Nelise van Helden</b> Voorzitter Remuneratiecommissie Identiteitscommissie  Benoemd: november 2023 Aftreden: 2027	<ul style="list-style-type: none"><li>Head of Compliance &amp; Integrity en Secretaris Audit &amp; Risk committee bij Eneco</li></ul>	<ul style="list-style-type: none"><li>Lid identiteitscommissie GBS de Triangel, Capelle aan den IJssel</li></ul>
<b>Ankie van Tatenhove</b> Vice-voorzitter, Remuneratiecommissie Identiteitscommissie  Benoemd oktober 2019 Aftreden: 2027	<ul style="list-style-type: none"><li>Bestuurder bij Schutse Zorg Tholen</li></ul>	<ul style="list-style-type: none"><li>Voorzitter landelijk bestuur ChristenUnie (betaald)</li><li>Lid RvT Viazorg</li></ul>
<b>Coby van Veldhuizen</b> Onderwijscommissie  Benoemd: november 2023 Aftreden: 2027	<ul style="list-style-type: none"><li>Adjunct-directeur vmbo kader Driestar-Wartburg Gouda</li></ul>	<ul style="list-style-type: none"><li>Intervisie begeleider bij VO-Academie</li></ul>
<b>Wim van Doornik</b> Onderwijscommissie  Benoemd: december 2024 Aftreden: 2028	<ul style="list-style-type: none"><li>Bestuurssecretaris en hoofd bestuurszaken bij Koninklijke Auris Groep</li></ul>	<ul style="list-style-type: none"><li>Gastdocent bij Avicenna (betaald)</li></ul>
<b>Harmen Hindriks</b> Auditcommissie, Huisvestingscommissie  Benoemd: december 2020 Aftreden: 2028	<ul style="list-style-type: none"><li>Manager Bedrijfsvoering Stichting Woondiensten Aarwoude</li></ul>	<ul style="list-style-type: none"><li>Penningmeester NGK Den Haag - Ichthuskerk</li></ul>

## Vergoedingsregeling

Eind 2024 heeft de RvT de vacatiegeldregeling geëvalueerd en opnieuw vastgesteld. De regeling bestaat uit de volgende punten:

- Een lid van de RvT ontvangt een jaarlijkse vaste vergoeding van 20% van de adviesbedragen van de VTO3 voor de WNT klasse van de GSR voor het betreffende jaar.
- De Voorzitter van de RvT ontvangt een vaste jaarlijkse vergoeding van een lid maal de factor 1,5.
- De vicevoorzitter van de RvT ontvangt een vaste jaarlijkse vergoeding van een lid maal de factor 1,25.
- De leden van de RvT declareren geen andere (reguliere) kosten, zoals reis- of representatiekosten met uitzondering van de opleidingskosten met de bijbehorende reis- en verblijfskosten.
- De regeling geldt ook voor aspirant-leden, vanaf de periode dat zij deelnemen aan de vergaderingen van de RvT.
- De hoogte van het bedrag wordt vastgesteld naar rato van het aantal maanden dat een (aspirant) lid of (vice) voorzitter deel uitmaakt van de RvT.
- Indien er sprake is van een extra commissie of commissies en
- De looptijd van deze commissie(s) minimaal 1 jaar is, én
- Het onderwerp van deze commissie een significante impact heeft of kan hebben op tijd en/of geld en/of risico's en/of imago. Dan wordt aan de leden van de RvT die aan die extra commissies of commissies deelnemen 10% extra vacatiegeld van regulier lid uitgekeerd. Indien de extra commissie in de loop van een jaar wordt opgericht of beëindigd, dan wordt de hoogte van het vacatiegeld naar rato aangepast.
- De regeling gaat in per 1 januari 2025 en wordt begin 2028 (weer na 3 jaar) geëvalueerd door de auditcommissie.

De auditcommissie zal in de laatste RvT vergadering van het kalenderjaar een voorstel doen voor de hoogte van het uit te keren vacatiegeld per lid van de RvT, rekening houdend met het aantal commissies.

# 4.2 Werkwijze en verslag 2025

In dit hoofdstuk wordt een overzicht gegeven van de activiteiten en commissies van de Raad van Toezicht (RvT) in het jaar 2025.

De RvT heeft op grond van de statuten de rol om toezicht te houden op het beleid van de bestuurder en de algemene gang van zaken binnen de vereniging door middel van de uitoefening van de taken en bevoegdheden die in de statuten aan de RvT zijn toegekend of opgedragen. Naast de wettelijke verplichtingen vallen ook verplichtingen zoals het naleven van de code goed onderwijsbestuur daaronder. De leden van de RvT richten zich in de uitoefening van hun taken naar het belang van de vereniging en de aan haar verbonden organisatie en belanghebbenden. De RvT kijkt niet alleen naar de financiële resultaten, maar ook nadrukkelijk naar onderwijskwaliteit, de belangen van docenten en ondersteunend personeel en de positie van leerlingen. De RvT hanteert een eigen toezichtsvisie en –kader, te vinden op de website van de GSR.

De samenwerking met de bestuurder in 2025 was goed. In 2025 heeft de RvT zes keer vergaderd. Voorafgaand aan de vergadering besprak de RvT zonder de bestuurder de agenda. De voorbereiding van diverse agendaonderwerpen vond plaats in één van de commissies. De voorzitter van de RvT en de bestuurder hebben tweewekelijks overleg.

Het afgelopen jaar heeft de RvT ook verbinding gezocht met verschillende belanghebbenden bijvoorbeeld via de openingsbijeenkomsten,

schoolbezoeken die twee keer per jaar plaatsvinden, de open huis bijeenkomsten, thema-avonden en de gesprekken met de medezeggenschap. De ontmoetingen met medewerkers, leerlingen en ouders boden waardevolle inzichten in wat er leeft binnen en rondom de GSR.

De RvT evalueert zijn functioneren jaarlijks in een aparte bijeenkomst; dit jaar aan de hand van een zelfevaluatie met een gestructureerde vragenlijst en een inhoudelijke bespreking. Een van de besproken onderwerpen was de wens om scholing op het gebied van huisvesting en de rol van de RvT te volgen. In het najaar is daar invulling aan gegeven door een gezamenlijke scholingssessie door een externe adviseur te organiseren.

## Toelichting op de gegeven adviezen

De toelichting op de gegeven adviezen is beschreven aan de hand van de bestaande commissies.

Aanvullend is binnen de gehele RvT met name gesproken over de organisatieontwikkelingen. Dit naar aanleiding van een extern onderzoek naar de organisatiestructuur en -cultuur en de vervolgstappen die hieruit voortvloeien. In de gesprekken hierover met de bestuurder fungeert de RvT als klankbord en geeft de bestuurder advies.

## Identiteitscommissie

De christelijke identiteit is van betekenis in het dagelijks functioneren van de school. De christelijke identiteit is ook het bestaansrecht van de GSR. Daarom is de identiteit voor de RvT een aandachtspunt waarvoor we twee keer per jaar expliciet met de bestuurder in gesprek gaan.

Gespreksonderwerpen zijn hoe de identiteit vorm en inhoud krijgt in het alledaagse schoolleven en op speciale momenten, zoals de christelijke feestdagen en in de motivatiegesprekken met nieuwe collega's.

Ook bespraken we met de bestuurder, met docenten en de medezeggenschapsraad hoe zij de christelijke identiteit een plek geven in de lessen en op welke manier de identiteit in gesprekken met ouders en leerlingen houvast geeft in de afweging of leerlingen en docenten passen bij de GSR en zich er thuis zullen voelen. Een afvaardiging van de RvT was aanwezig bij de jaarlijkse identiteitsdag.

## Remuneratiecommissie

De voorzitter en vicevoorzitter vormen samen de Remuneratiecommissie. De commissie heeft in het verslagjaar twee keer met de bestuurder gesproken over zijn functioneren en toekomstplannen. Dit gebeurde aan de hand van de bestuursopdracht die was vastgesteld voor de tweede bestuursperiode, startend in 2024, en aan de hand van een 360\* feedback rapport over het functioneren van de bestuurder in al zijn rollen, vanuit drie perspectieven: inhoudelijk, bestuurlijk en persoonlijk leiderschap. Daarnaast heeft de remuneratiecommissie twee keer vergaderd met de Medezeggenschapsraad. Onderwerpen van gesprek zijn de manier waarop identiteit wordt vormgegeven en de toekomst van christelijk onderwijs en de GSR.

## Onderwijscommissie

De commissie onderwijs kwam driemaal bijeen; tijdens deze vergaderingen zijn -naast de onderwijsresultaten- verschillende belangrijke onderwerpen besproken. De onderwijscommissie heeft het toezichtskader bijgesteld voor het deel dat onder haar verantwoordelijkheid valt. Daarnaast is een analyse van de schoolveiligheid behandeld. De bestuurder heeft de commissie verder geïnformeerd over de voortgang van het schoolplan. Tot slot was kwaliteitszorg een belangrijk punt van gesprek, waarbij is stilgestaan bij de huidige stand van zaken en benodigde vervolgstappen.

## Auditcommissie

De auditcommissie heeft vastgesteld dat in het begrotingskader de strategische speerpunten en belangrijkste risico's van acties zijn voorzien. Eind 2023 is accountant Van Ree toegewezen



als accountant door de RvT; dit was het tweede controlejaar. De accountant constateert dat de interne beheersing op orde is in relatie tot de omvang van de organisatie. We weten ons gezegend als we terugkijken op de financiële beheersing en de wijze waarop daar met aandacht en energie met elkaar invulling aan wordt gegeven.

### Huisvestingscommissie

De huisvestingsdossiers hebben in 2025 beperkte voortgang gehad, daarom is de huisvestingscommissie voorlopig samengevoegd met de auditcommissie. De business case voor Rotterdam wacht nog op de locatiekeuze door de gemeente Rotterdam. Voor de locatie Rijswijk wordt samengewerkt met basisschool De Akker van scholengroep LEV-WN. Door keuzes van de gemeente Rijswijk is in 2025 een aangepaste haalbaarheidsstudie ingediend.

### IBP en privacy

De Raad van Toezicht erkent dat digitale veiligheid en de rechtmatige verwerking van persoonsgegevens onder de AVG een cruciaal onderdeel vormen van de maatschappelijke opdracht, de continuïteit en het risicoprofiel van de GSR. De RvT heeft zich laten informeren over de aanstelling van de nieuwe Functionaris Gegevensbescherming (FG) per 1 januari 2026 en heeft kennisgenomen van de FG-jaarrapportage over het verslagjaar 2025. De RvT ziet erop toe dat de benodigde structurele en eenmalige IBP-investeringen op een verantwoorde wijze worden ingepast in de meerjarenbegroting 2026-2030. Richting de wettelijke deadline van 1 januari 2027 zal de RvT actief de voortgang van de verplichte zelfevaluatie en het IBP-groeiplan bevragen en monitoren.

### Doelmatigheid

Een belangrijke taak van de RvT is het toetsen van de relatie tussen de ingezette middelen en de (onderwijs)opbrengsten die met de ingezette middelen worden behaald. Een causale relatie tussen inzet van financiële middelen en onderwijsopbrengsten is lastig aan te tonen. Hierbij worden benchmarks benut met vergelijkbare scholen (qua denominatie en qua omvang). In 2025 heeft de RvT invulling gegeven aan deze toetsing op doelmatigheid door onderstaande activiteiten:

- Periodieke gesprekken met de bestuurder (zes vergaderingen RvT, daarnaast regelmatige overleggen met auditcommissie, identiteitscommissie, onderwijscommissie, de (tijdelijke) commissie huisvesting en het periodieke overleg van de voorzitter en vicevoorzitter van de RvT met de bestuurder);
- Tweemaal een gesprek met de Medezeggenschapsraad;
- De financiële meerjarenbegroting en achterliggende onderbouwingen te beoordelen en goed te keuren, daarnaast de begroting 2025, jaarrekening en bestuursverslag 2024 goed te keuren;

- De bevindingen en rapportages (managementletter) bespreken met de uitvoerende accountant;
- De financiële performance (uitputting versus begroting) te monitoren aan de hand van de door de bestuurder geleverde managementrapportages (per kwartaal);
- Het monitoren van de instroom van leerlingen in de brugklassen en het stimuleren van maatregelen om deze instroom voor de toekomst te garanderen;
- Het monitoren van de PDCA-cyclus en risico control framework;
- Het monitoren van de onderwijsopbrengsten aan de hand van rapportages van de bestuurder;
- Het monitoren van de mate van tevredenheid van ouders/verzorgers en leerlingen aan de hand van rapportages van de bestuurder;
- Kennisontwikkeling door het volgen van cursussen en studiedagen. Voor zover deze beoordeling vanuit onze toezichhoudende rol reikt, is de RvT van mening dat de bestuurder de financiële middelen doelmatig inzet ten dienste van het onderwijs. Dit oordeel wordt onderbouwd door:
  - a) Positieve feedback over de onderwijskwaliteit van ouders/verzorgers, leerlingen en toezichhouders;
  - b) Het continu werken aan doorontwikkeling van het onderwijsconcept, bijvoorbeeld de evaluatie van het (flex)onderwijs;
  - c) Het meer werken aan een koppeling van schoolplan en de (meerjaren)begroting met als gevolg een beleidsrijker (meerjaren)begroting;
  - d) Positieve financiële positie op basis van de signaleringswaarden van de Inspectie van Onderwijs.

De komende jaren blijft de RvT erop toezien dat de bestuurder maatregelen neemt die de doelmatigheid bevorderen.

### Ondertekening door toezichthouders

Naam

Functie

Datum



Jaarrekening 2025

16 april 2026

### Jaarrekening

Balans per 31 december 2025 (na voorstel resultaatbestemming)	67
Staat van baten en lasten over 2025	68
Kasstroomoverzicht over 2025	69
Algemene toelichting	70
Toelichting behorende tot de balans per 31 december 2025	76
Overzicht verbonden partijen	82
Niet uit de balans blijvende verplichtingen	82
Toelichting op de staat van baten en lasten over 2025	83
WNT-verantwoording 2025 GSR-Vereniging voor Gereformeerd Voortgezet Onderwijs in de Randstad	86
Gebeurtenissen na balansdatum	91
Ondertekening door bestuurders en toezichhouders	91
(Voorstel) bestemming van het resultaat	92
Gegevens rechtspersoon	93
Overige gegevens	94

## Balans per 31 december 2025 (na voorstel resultaatbestemming)

	31-12-2025	31-12-2024
<b>ACTIVA</b>		
<b>1.1 Vaste Activa</b>		
1.1.2 Materiële vaste activa	734.959	690.719
Totaal vaste activa	<u>734.959</u>	<u>690.719</u>
<b>1.2 Vlottende activa</b>		
1.2.2 Vorderingen	482.152	253.614
1.2.4 Liquide middelen	7.875.933	7.904.190
Totaal vlottende activa	<u>8.358.085</u>	<u>8.157.804</u>
<b>Totaal activa</b>	<u><u>9.093.044</u></u>	<u><u>8.848.523</u></u>
<b>PASSIVA</b>		
<b>2.1 Eigen vermogen</b>		
2.1.1.1 Algemene reserve	3.413.977	3.252.643
<i>Subtotaal Algemene reserves</i>	<u>3.413.977</u>	<u>3.252.643</u>
2.1.1.2 NPO 2022-2023	0	257.251
2.1.1.2 Koers VO	76.000	76.000
2.1.1.2 Collectieve werkdrukmiddelen	175.216	252.555
2.1.1.2 Touchscreenborden	1.993	28.029
2.1.1.2 Demarcatieregeling nieuwbouw	540.000	470.000
2.1.1.2 Leefbaarheid gebouwen	97.732	100.000
2.1.1.2 Uitbreiding Onderwijsaanbod Rijswijk	800.000	800.000
2.1.1.2 Basisvaardigheden Rijswijk	35.000	0
<i>Subtotaal Bestemmingsreserves</i>	<u>1.725.941</u>	<u>1.983.835</u>
Totaal eigen vermogen	<u>5.139.918</u>	<u>5.236.478</u>
<b>2.2 Voorzieningen</b>		
2.2.1.2 LPB-verlof	287.595	262.227
2.2.1.4 Jubileumvoorziening	99.409	90.632
2.2.1.5 Transitievergoeding	7.018	6.655
2.2.1.5 Eigen deel WW	69.797	20.587
2.2.1.6 Loonkosten personeel	158.409	53.689
2.2.3 Voorziening groot onderhoud	1.014.958	1.174.565
Totaal voorzieningen	<u>1.637.186</u>	<u>1.608.355</u>
<b>2.4 Kortlopende schulden</b>		
	2.315.940	2.003.690
<b>Totaal passiva</b>	<u><u>9.093.044</u></u>	<u><u>8.848.523</u></u>

## Staat van baten en lasten over 2025

	2025		2024
	werkelijk	begroting	werkelijk
<b>3. Baten</b>			
3.1 Rijksbijdragen	14.827.099	14.186.934	13.713.313
3.2 Overige overheidsbijdragen	89.701	70.365	122.113
3.5 Overige baten	376.774	284.185	377.241
Totaal van baten	15.293.574	14.541.484	14.212.667
<b>4. Lasten</b>			
4.1 Personele lasten	12.615.067	12.272.711	11.194.448
4.2 Afschrijvingen	300.489	263.309	299.469
4.3 Huisvestingslasten	557.513	698.751	110.415
4.4 Overige lasten	2.086.674	1.939.043	1.874.558
Totaal van lasten	15.559.743	15.173.814	13.478.890
Totaal van saldo baten en lasten	-266.169	-632.330	733.777
<b>6 Financiële baten en lasten</b>			
6.1 Financiële baten	173.868	194.000	281.158
6.2 Financiële lasten	4.259	4.000	4.664
Totaal van resultaat voor belastingen	-96.560	-442.330	1.010.271
<b>Totaal van resultaat na belastingen</b>	<b>-96.560</b>	<b>-442.330</b>	<b>1.010.271</b>

## Kasstroomoverzicht over 2025

	2025	2024
<b>Kasstroom uit operationale activiteiten</b>		
Saldo baten en lasten	-266.169	733.777
Aanpassingen voor afschrijvingen	300.489	299.469
Toename (afname) voorzieningen	28.831	-629.889
Afname (toename) van vorderingen	-228.538	-22.567
Toename (afname) van schulden	312.250	-264.529
	83.712	-287.096
Ontvangen rente	173.868	281.158
Betaalde rente en bankkosten	-4.259	-4.664
	169.609	276.494
<b>Kasstroom uit operationale activiteiten</b>	<b>316.472</b>	<b>392.755</b>
<b>Kasstroom uit investeringsactiviteiten</b>		
Verwerving van materiële vaste activa	-344.729	-64.871
<b>Kasstroom uit investeringsactiviteiten</b>	<b>-344.729</b>	<b>-64.871</b>
<b>Mutatie liquide middelen</b>		
	-28.257	327.884
Beginstand liquide middelen	7.904.190	7.576.306
Mutatie liquide middelen	-28.257	327.884
<b>Eindstand liquide middelen</b>	<b>7.875.933</b>	<b>7.904.190</b>

### GRONDSLAGEN

#### Algemeen

##### Juridische vorm en voornaamste activiteiten

De rechtspersoonlijkheid van de GSR is een verenigingsvorm. De GSR gaat uit van de GSR- Vereniging voor Gereformeerd Voorgezet Onderwijs in de Randstad. Deze vereniging is geregistreerd onder KvK-nummer 76402292 en is gevestigd op het adres van de GSR, Valenciadreef 15, 3067 WL te Rotterdam. Het administratienummer bij DUO is 42813.

De GSR is een brede scholengemeenschap voor voortgezet onderwijs. Dat betekent dat er onderwijs wordt aangeboden op de niveaus van vmbo (basisberoepsgerichte, kaderberoepsgerichte en theoretische leerweg), havo en vwo (atheneum/gymnasium).

##### Toegepaste standaarden

De jaarrekening is opgesteld volgens de Regeling jaarverslaggeving onderwijs. In deze regeling is bepaald dat de bepalingen van Titel 9 Boek 2 BW en de Richtlijnen voor de Jaarverslaggeving (in het bijzonder RJ 660 Onderwijsinstellingen) van toepassing zijn en met inachtneming van de daarin aangeduide uitzonderingen.

De grondslagen die worden toegepast voor de waardering van activa en passiva en de resultaatbepaling zijn gebaseerd op historische kosten.

##### Grondslagen voor de waardering van activa en passiva en de resultaatbepaling

Voor zover niet anders is vermeld, worden activa en passiva opgenomen tegen nominale waarde.

Voor zover niet anders is vermeld wordt een actief in de balans opgenomen wanneer het waarschijnlijk is dat de toekomstige economische voordelen naar de organisatie zullen toevloeden en de waarde daarvan betrouwbaar kan worden vastgesteld. Een verplichting wordt in de balans opgenomen wanneer het waarschijnlijk is dat de afwikkeling daarvan gepaard zal gaan met een uitstroom van middelen en de omvang van het bedrag daarvan betrouwbaar kan worden vastgesteld.

Een in de balans opgenomen actief of verplichting blijft op de balans als een transactie (met betrekking tot het actief of de verplichting) niet leidt tot een belangrijke verandering in de economische realiteit met betrekking tot het actief of de verplichting.

Een actief of verplichting wordt niet langer in de balans opgenomen indien een transactie ertoe leidt dat alle of nagenoeg alle rechten op economische voordelen en alle of nagenoeg alle risico's met betrekking tot het actief of de verplichting aan een derde zijn overgedragen. Verder wordt een actief of een verplichting niet meer in de balans opgenomen vanaf het tijdstip dat niet meer wordt voldaan aan de voorwaarden van waarschijnlijkheid van de toekomstige economische voordelen en/of betrouwbaarheid van de bepaling van de waarde.

De opbrengsten en kosten worden toegerekend aan de periode waarop zij betrekking hebben. Baten worden in de staat van baten en lasten opgenomen wanneer een vermeerdering van het economisch potentieel, samenhangend met een vermeerdering van een actief of een vermindering van een verplichting, heeft plaatsgevonden, waarvan de omvang betrouwbaar kan worden vastgesteld.

Lasten worden verwerkt wanneer een vermindering van het economisch potentieel, samenhangend met een vermindering van een actief of een vermeerdering van een verplichting, heeft plaatsgevonden, waarvan de omvang betrouwbaar kan worden vastgesteld.

De jaarrekening wordt gepresenteerd in euro's, de functionele valuta van de organisatie. Alle financiële informatie wordt in hele euro's opgenomen.

De opstelling van de jaarrekening vereist dat het management oordelen vormt en schattingen en veronderstellingen maakt die van invloed zijn op de toepassing van grondslagen en de gerapporteerde waarde van activa en verplichtingen, en van baten en lasten. De daadwerkelijke uitkomsten kunnen afwijken van deze schattingen. De schattingen en onderliggende veronderstellingen worden voortdurend beoordeeld. Herzieningen van schattingen worden opgenomen in de periode waarin de schatting wordt herzien en in toekomstige perioden waarvoor de herziening gevolgen heeft. Bij de voorzieningen is aangegeven welke veronderstellingen de basis vormen voor de getroffen voorzieningen.

##### Verslaggevingsperiode

Deze jaarrekening is opgesteld uitgaande van een verslaggevingsperiode van een kalenderjaar, dat is geëindigd op 31 december 2025.

##### Continuïteit

Deze jaarrekening is opgesteld uitgaande van de continuïteitsveronderstelling. De schoolvereniging is namelijk met een missie opgericht en de Vereniging heeft geen einddatum aan deze missie gesteld. Daarnaast heeft de vereniging een gezonde financiële positie, die blijkt uit de solvabiliteit en de liquiditeit in het verslagjaar en de balansprognose op basis van de meerjarenbegroting.

##### Financiële instrumenten

Financiële instrumenten omvatten investeringen in aandelen en obligaties, handels- en overige vorderingen, geldmiddelen, leningen en overige financieringsverplichtingen, afgeleide financiële instrumenten (derivaten), handelsschulden en overige te betalen posten.

In de jaarrekening zijn de volgende categorieën financiële instrumenten opgenomen: vorderingen, liquide middelen en kortlopende schulden.

GSR maakt geen gebruik van financiële derivaten.

Financiële instrumenten worden bij de eerste opname verwerkt tegen reële waarde, waarbij de direct toerekenbare transactiekosten in de eerste opname worden meegenomen. Indien echter financiële instrumenten bij de vervolgwaardering worden gewaardeerd tegen reële waarde met verwerking van waardeveranderingen in de staat van baten en lasten, worden direct toerekenbare transactiekosten direct

verwerkt in de staat van baten en lasten. Na de eerste opname worden financiële instrumenten op de hierna beschreven manier gewaardeerd.

Voor de grondslagen van de financiële instrumenten wordt verwezen naar de behandeling per balanspost.

### **Bijzondere waardeverminderingen financiële instrumenten**

Een bijzonder waardeverminderingsverlies met betrekking tot een tegen geamortiseerde kostprijs gewaardeerd financieel actief wordt berekend als het verschil tussen de boekwaarde en de contante waarde van de verwachte toekomstige kasstromen, gediscoteerd tegen de oorspronkelijke effectieve rente van het actief. Verliezen worden opgenomen in de staat van baten en lasten.

Een financieel actief dat niet wordt gewaardeerd tegen (1) reële waarde met waarde wijzigingen in de staat van baten en lasten of (2) geamortiseerde kostprijs of lagere marktwaarde, wordt op iedere verslagdatum beoordeeld om te bepalen of er objectieve aanwijzingen bestaan dat het actief een bijzondere waardevermindering heeft ondergaan. Een financieel actief wordt geacht onderhevig te zijn aan een bijzondere waardevermindering indien er objectieve aanwijzingen zijn dat na de eerste opname van het actief zich een gebeurtenis heeft voorgedaan die een negatief effect heeft gehad op de verwachte toekomstige kasstromen van dat actief en waarvan een betrouwbare schatting kan worden gemaakt.

Objectieve aanwijzingen dat financiële activa onderhevig zijn aan een bijzondere waardevermindering omvatten het niet nakomen van betalingsverplichtingen en achterstallige betaling door een debiteur, herstructurering van een aan de organisatie toekomend bedrag onder voorwaarden die de organisatie anders niet zou hebben overwogen, aanwijzingen dat een debiteur of emittent failliet zal gaan, en het verdwijnen van een actieve markt voor een bepaald effect.

Aanwijzingen voor bijzondere waardeverminderingen van vorderingen en beleggingen die door de onderneming worden gewaardeerd tegen geamortiseerde kostprijs worden zowel op het niveau van specifieke activa als op collectief niveau in aanmerking genomen. Van afzonderlijk belangrijke vorderingen wordt beoordeeld of deze individueel onderhevig zijn aan bijzondere waardevermindering en van afzonderlijk niet belangrijke vorderingen wordt collectief beoordeeld of deze onderhevig zijn aan bijzondere waardevermindering, dit door samenvoeging van vorderingen en beleggingen met vergelijkbare risicokenmerken.

Bij de beoordeling van de collectieve waardevermindering gebruikt de vereniging historische trends met betrekking tot de waarschijnlijkheid van het niet nakomen van betalingsverplichtingen, het tijdsbestek waarbinnen incassering plaatsvindt en de hoogte van gemaakte verliezen. De uitkomsten worden bijgesteld als de verenigingsleiding van oordeel is dat de huidige economische en kredietomstandigheden zodanig zijn dat het waarschijnlijk is dat de daadwerkelijke verliezen hoger dan wel lager zullen zijn dan historische trends suggereren.

Een bijzonder waardevermindingsverlies met betrekking tot een tegen geamortiseerde kostprijs gewaardeerd financieel actief wordt berekend als het verschil tussen de boekwaarde en de contante waarde van de verwachte toekomstige kasstromen, gediscoteerd tegen de oorspronkelijke effectieve rente van het actief.

Verliezen worden opgenomen in de staat van baten en lasten.

Als in een latere periode de waarde van het actief, onderhevig aan een bijzondere waardevermindering, stijgt en het herstel objectief in verband kan worden gebracht met een gebeurtenis die plaatsvond na de opname van het bijzondere waardevermindingsverlies, wordt het bedrag uit hoofde van het herstel (tot maximaal de oorspronkelijke kostprijs) opgenomen in de staat van baten en lasten.

In verslagperiode hebben zich geen bijzondere waardeverminderingen voorgedaan.

### Materiële vaste activa

De gebouwen en terreinen, inventaris en apparatuur en leermiddelen in uitvoering en vooruitbetalingen op materiële vaste activa worden gewaardeerd tegen hun kostprijs verminderd met de cumulatieve afschrijvingen en bijzondere waardeverminderingen.

De kostprijs van de genoemde activa bestaat uit de verkrijgings- of vervaardigingsprijs en overige kosten om de activa op hun plaats en in de staat te krijgen noodzakelijk voor het beoogde gebruik. De kostprijs van de activa die door de vereniging in eigen beheer zijn vervaardigd, bestaat uit de aanschaffingskosten van de gebruikte grond- en hulpstoffen en de overige kosten die rechtstreeks kunnen worden toegerekend aan de vervaardiging. Verder omvat de vervaardigingsprijs een redelijk deel van de indirecte kosten en de rente op schulden over het tijdvak dat kan worden toegerekend aan de vervaardiging van de activa.

De afschrijvingen worden berekend als een percentage over de aanschafprijs volgens de lineaire methode op basis van de economische levensduur rekening houdend met de restwaarde. Op verbouwingen, materiële vaste bedrijfsactiva in uitvoering en vooruitbetalingen op materiële vaste activa wordt niet afgeschreven. Afschrijving start op het moment dat een actief beschikbaar is voor het beoogde gebruik en wordt beëindigd bij buitengebruikstelling of bij desinvestering.

De volgende afschrijvingspercentages worden hierbij gehanteerd:

- Inventaris en apparatuur: 10% - 33%
- Gebouwen en terreinen: 10% - 33%

Materiële vaste activa worden geactiveerd vanaf een aanschafprijs van EUR 5.000.

Onderhoudsuitgaven worden slechts geactiveerd indien zij de gebruiksduur van het object verlengen. Ter zake van verwachte kosten van periodiek groot onderhoud aan gebouwen e.d. wordt een voorziening gevormd. Zie hiervoor de grondslag onder het hoofd voorzieningen.

Voor kosten van herstel wordt een voorziening gevormd, zie hiervoor de grondslag onder het hoofd Voorzieningen.

Buiten gebruik gestelde activa worden gewaardeerd tegen boekwaarde of lagere opbrengst-waarde.

### Bijzondere waardevermindering

Voor materiële vaste activa wordt op iedere balansdatum beoordeeld of er aanwijzingen zijn dat deze activa onderhevig zijn aan bijzondere waardeverminderingen. Als dergelijke indicaties aanwezig zijn, wordt de realiseerbare waarde van het actief geschat.

De realiseerbare waarde is de hoogste van de bedrijfswaarde en de opbrengstwaarde. Als het niet mogelijk is de realiseerbare waarde te schatten voor een individueel actief, wordt de realiseerbare waarde bepaald van de kasstroomgenererende eenheid waartoe het actief behoort.

Wanneer de boekwaarde van een actief (of een kasstroomgenererende eenheid) hoger is dan de realiseerbare waarde, wordt een bijzonder waardevermindingsverlies verantwoord voor het verschil tussen de boekwaarde en de realiseerbare waarde. Indien sprake is van een bijzonder waardevermindingsverlies van een kasstroomgenererende eenheid, wordt het verlies allereerst toegerekend aan goodwill die is toegerekend aan de kasstroomgenererende eenheid. Een eventueel restant verlies wordt toegerekend aan de andere activa van de eenheid naar rato van hun boekwaarden.

Verder wordt op iedere balansdatum beoordeeld of er enige indicatie is dat een in eerdere jaren verantwoord bijzonder waardevermindingsverlies is verminderd. Als een dergelijke indicatie aanwezig is, wordt de realiseerbare waarde van het betreffende actief (of kasstroomgenererende eenheid) geschat.

Terugneming van een eerder verantwoord bijzonder waardevermindingsverlies vindt alleen plaats als sprake is van een wijziging van de gehanteerde schattingen bij het bepalen van de realiseerbare waarde sinds de verantwoording van het laatste bijzonder waardevermindingsverlies. In dat geval wordt de boekwaarde van het actief (of kasstroomgenererende eenheid) opgehoogd tot de geschatte realiseerbare waarde, maar niet hoger dan de boekwaarde die bepaald zou zijn (na afschrijvingen) als in voorgaande jaren geen bijzonder waardevermindingsverlies voor het actief (of kasstroomgenererende eenheid) zou zijn verantwoord.

### Vorderingen

Vorderingen worden na eerste opname gewaardeerd tegen geamortiseerde kostprijs op basis van de effectieve rentemethode, verminderd met bijzondere waardevermindingsverliezen.

### Liquide middelen en beleggen en belenen

Liquide middelen worden gewaardeerd tegen nominale waarde. Indien liquide middelen niet ter vrije beschikking staan, wordt hiermee rekening gehouden bij de waardering.

In verslagjaar 2025 heeft de GSR gebruik gemaakt van schatkistbankieren voor beheer van liquide middelen.

In zowel verslagjaar 2025 als 2024 had de vereniging geen beleggingen, geen leningen en geen derivaten.

### Eigen vermogen

Onder het eigen vermogen worden de algemene reserves en de eventuele bestemmingsreserves gepresenteerd. De algemene reserve bestaat uit de reserves die ter vrije beschikking staan van het Bestuur. Bestemmingsreserves betreffen middelen die zijn verkregen met een door het bestuur aangegeven specifieke bestemming. Aan de bestemmingsreserves ligt een plan ten grondslag waarin is opgenomen welke uitgaven ten laste van de reserve komen, een inschatting van het totaal van de uitgaven en een inschatting in welk jaar de uitgaven zullen worden gedaan. Op de bestemmingsreserves berust geen verplichting. De beperkte bestedingsmogelijkheid is aangegeven door het bestuur. Het eigen vermogen betreft volledig publieke middelen.

### Voorzieningen

Onder de voorzieningen worden de personele voorzieningen en de overige voorzieningen gepresenteerd. De personele voorzieningen worden in beginsel gewaardeerd tegen contante waarde, tenzij anders aangegeven. Toevoegingen aan voorzieningen vinden plaats ten laste van de staat van baten en lasten. Uitgaven vinden rechtstreeks plaats ten laste van de voorzieningen. Een voorziening in verband met verplichtingen als bedoeld in artikel 2:374 lid 1, eerste volzin BW wordt uitsluitend opgenomen indien op de balansdatum aan de volgende voorwaarden wordt voldaan:

- a. de rechtspersoon heeft een verplichting (in rechte afdwingbaar of feitelijk);
- b. het is waarschijnlijk dat voor de afwikkeling van die verplichting een uitstroom van middelen noodzakelijk is; en
- c. er kan een betrouwbare schatting worden gemaakt van de omvang van de verplichting.

### Schattingswijziging groot onderhoud

Uitzondering op voorgaande voorwaarden betreft de egalisatievoorziening voor groot onderhoud.

In 2025 is in verband met te verwachten einde van de gebruiksduur van de gebouwen in verband met planvorming nieuwbouw/vernieuwbouw nogmaals gekeken naar de waarschijnlijkheid van de in de voorziening groot onderhoud opgenomen werkzaamheden. Op basis daarvan is een schattingswijziging doorgevoerd in de voorziening voor de gebouwen in Rotterdam en Rijswijk. Van de ultimo 2024 gereserveerde bedragen groot onderhoud is EUR 180.316 vrij gevallen. Daarnaast is EUR 72.603 extra gedoteerd voor werkzaamheden die naar verwachting in het gebouw Rotterdam nog wel uitgevoerd moeten worden dan wel zijn uitgevoerd in 2025. Het saldo van deze schattingswijzigingen ad EUR 107.713 is vrij gevallen. In de staat van baten en lasten, is dit bedrag in mindering gebracht op de dotatie aan groot onderhoud en daarmee op de post huisvestingslasten.

### Voorziening loonkosten personeel

Op basis van de langdurige ziektegevallen wordt een voorziening getroffen voor de nog te betalen loonkosten in de eerste twee ziektejaren. De inschatting van de nog te verwachten ziekteduur wordt gemaakt door de leidinggevende van betrokken medewerkers op basis van zijn gesprekken met de bedrijfsarts. De voorziening loonkosten personeel wordt gewaardeerd tegen nominale waarde op basis van de salariskosten voor betreffende medewerker in de begroting 2026. De voorziening wordt gewaardeerd tegen contante waarde, deze waardering komt overeen met de nominale waarde vanwege de lage disconteringsrente ultimo 2025. Op de voorziening loonkosten personeel zijn de bedragen afgeboekt die ultimo 2024 waren geboekt voor te verwachten vervangingskosten in 2025.

### Voorziening jubileumgratificaties

De voorziening betreft de te verwachten betalingen aan jubileumgratificaties in de komende jaren op basis van het huidige personeelsbestand in vaste dienst en de inschatting van de blijf kans van deze medewerkers. De voorziening wordt gewaardeerd tegen contante waarde en is berekend met een disconteringsrente van 2,8%. Op basis van het personeelsbestand op 31 december 2025 is een nieuwe inschatting gemaakt van de in de toekomst te betalen jubileumgratificaties. De in 2025 uitbetaalde jubileumgratificaties zijn onttrokken aan de voorziening. De dotatie aan de voorziening is gelijk aan het verschil in inschatting ultimo 2025 en 2024 minus de uitbetaalde jubileumgratificaties en het effect van verschil in gehanteerde disconteringsrente.

### Voorziening LPB-verlof

Overeenkomstig hoofdstuk 271 Personeelsbeloningen van de richtlijnen worden de gespaarde verlofuren als gevolg van de afspraken duurzame inzetbaarheid van de werktijdenvermindering voor senioren conform paragraaf 2, alinea 203, van dat hoofdstuk, op de balans opgenomen als een verplichting uit hoofde van een opbouw van rechten, omdat de gespaarde rechten op doorbetaalde afwezigheid kunnen worden opgenomen of verzilverd. De voorziening betreft spaaruren op basis van de regeling levensfasebewust personeelsbeleid in de CAO VO. De duur van de voorziening is afhankelijk van individuele keuze door de werknemer. Ieder jaar kan de keuze gemaakt worden het gespaarde verlof, geheel of gedeeltelijk op te nemen. Na vier jaar wordt het aantal uren omgezet in de loonwaarde van de uren op dat moment. De voorziening wordt gewaardeerd tegen contante waarde, deze waardering komt overeen met de nominale waarde vanwege de lage disconteringsrente ultimo 2025 en de gemiddeld korte looptijd van de voorziening. Als gevolg van wijziging van de CAO in 2023 en het op basis daarvan binnen de GSR gevormde beleid, is er vanaf 1 augustus 2023 alleen voor medewerkers van 57 jaar en ouder nog de mogelijkheid om uren te sparen en in uitzonderingsgevallen.

### Voorziening transitievergoedingen

Op 1 januari 2020 is de nieuwe Wet arbeidsmarkt in balans (WAB) in werking getreden ter vervanging van de Wet werk en zekerheid (WWZ). Dit houdt in dat bij tijdelijke contracten waarbij het bij het aangaan van het contract zeer waarschijnlijk is dat het contract niet zal worden verlengd, er een transitievergoeding dient te worden uitbetaald aan de medewerker. Omdat de opbouw plaatsvindt sinds de indiensttreding en de WAB definitief is geworden is er een voorziening gevormd. De voorziening is gevormd middels de nieuwe berekening van de transitievergoeding op medewerkersniveau maal het kans percentage dat een medewerker geen verlenging krijgt. De voorziening wordt gewaardeerd tegen contante waarde, deze waardering komt overeen met de nominale waarde vanwege de lage disconteringsrente ultimo 2025 en de maximale looptijd van 7 maanden.

### Voorziening individueel deel WW-uitkeringen

De voorziening individueel deel WW-uitkeringen betreft een voorziening voor te verwachten eigen risicodeel van 25% van toekomstige uitkeringen WW en bovenwettelijke uitkeringen voor oud-medewerkers. De voorziening is opgebouwd op basis van inschatting van het waarschijnlijk te betalen eigen risicodeel van het maximale recht op WW-uitkering en bovenwettelijke uitkeringen van betreffende oud-medewerkers. De voorziening is gewaardeerd tegen de contante waarde met een disconteringsrente van 2,8%. Ultimo 2025 was de disconteringsrente 2,8%. Ultimo 2025 was dit 2,7%, echter slechts een zeer gering deel van de voorziening ultimo 2024 had betrekking op de periode na 1 januari 2026, waardoor het effect van deze kleine wijziging in disconteringsvoet gering is en niet apart is opgenomen.

### Kortlopende schulden

Kortlopende schulden worden na eerste opname gewaardeerd tegen geamortiseerde kostprijs op basis van de effectieve rentemethode.

Overlopende passiva betreffen vooruit ontvangen bedragen (waaronder geormerkte bijdragen) en nog te betalen bedragen terzake van lasten die aan een verstreken periode zijn toegekend. Van bedragen die voor meerdere jaren beschikbaar zijn gesteld, wordt het nog niet bestede gedeelte op deze post aangehouden. Vrijval ten gunste van de staat van baten en lasten geschiedt naar rato van de besteding.

### Personeelsbeloningen/pensioenen

De beloningen van het personeel worden als last in de staat van baten en lasten verantwoord in de periode waarin de arbeidsprestatie wordt verricht en, voor zover nog niet uitbetaald, als verplichting op de balans opgenomen. Indien de reeds betaalde bedragen de verschuldigde beloningen overtreffen, wordt het meerdere opgenomen als een overlopend actief voor zover er sprake zal zijn van terugbetaling door het personeel of van verrekening met toekomstige betalingen door de vereniging.

Voor de medewerkers van de organisatie is een pensioenregeling getroffen die kwalificeert als een toegezegde pensioenregeling. Deze pensioenregeling is ondergebracht bij een bedrijfstakpensioenfonds (ABP) en wordt – overeenkomstig de in de RJ aangereikte vereenvoudiging – in de jaarrekening verwerkt als toegezegde bijdrageregeling. Dit betekent dat de over het boekjaar verschuldigde premies als kosten worden verantwoord. De risico's van loonontwikkeling, prijsindexatie en beleggingsrendement op het fondsvermogen zullen mogelijk leiden tot toekomstige aanpassingen in de jaarlijkse bijdragen aan het pensioenfonds.

Deze risico's komen niet tot uitdrukking in een in de balans opgenomen voorziening. Informatie over eventuele tekorten en de gevolgen hiervan voor de pensioenpremies in de toekomstige jaren is niet beschikbaar. Voor zover de verschuldigde premies op balansdatum nog niet zijn voldaan, wordt hiervoor een verplichting opgenomen. Als de op balansdatum reeds betaalde premies de verschuldigde premies overtreffen, wordt een overlopend actiefpost opgenomen voor zover sprake zal zijn van terugbetaling door het fonds of van verrekening met in de toekomst verschuldigde premie.

De dekkingsgraad van bedrijfstakpensioenfonds ABP per 31-12-2025 is 118,30 % (31-12-2024: 111,90%). Bij een dekkingsgraad van 104,20% voldoet het fonds aan de minimumvereiste

### Opbrengstverantwoording

#### Rijksbijdragen

Onder de rijksbijdragen worden de vergoedingen voor de exploitatie opgenomen verstrekt door het Ministerie OCW. De ontvangen rijksbijdragen uit hoofde van de basisbekostiging worden in het jaar waarop de toekenning betrekking heeft, volledig verwerkt als baten in de staat van baten en lasten.

Geoormerkte OCW-subsidies met een vrij besteed overschot (doelsubsidies waarbij het overschot geen verrekeningsclausule heeft) worden ten gunste van de staat van de baten en lasten verantwoord naar rato van de voortgang van de gesubsidieerde activiteiten.

Het deel van de subsidies waarvoor nog geen activiteiten zijn verricht per balansdatum worden verantwoord onder de overlopende passiva.

Geoormerkte OCW-subsidies (doelsubsidies met verrekeningsclausule) worden ten gunste van de staat van de baten en lasten verantwoord in het jaar waarvan de gesubsidieerde lasten komen. Niet bestede middelen worden verantwoord onder de overlopende passiva zolang de bestedingstermijn niet is verlopen.

Niet bestede middelen worden verantwoord onder de kortlopende schulden zodra de bestedingstermijn is verlopen op balansdatum.

#### Overige overheidsbijdragen

Onder de overige overheidsbijdragen worden de vergoedingen opgenomen verstrekt door gemeente, provincie of andere overheidsinstellingen. De overige overheidsbijdragen worden toegerekend aan het verslagjaar waarop ze betrekking hebben.

#### Overige baten

Onder de overige baten worden de vergoedingen opgenomen die niet zijn verstrekt door het Ministerie van OCW, gemeenten, provincies of andere overheidsinstellingen. De overige baten worden toegerekend aan het verslagjaar waarop ze betrekking hebben.

#### Overige overheidsbijdragen

Onder de overige overheidsbijdragen worden de vergoedingen opgenomen verstrekt door gemeente, provincie of andere overheidsinstellingen. De overige overheidsbijdragen worden toegerekend aan het verslagjaar waarop ze betrekking hebben.

#### Overige baten

Onder de overige baten worden de vergoedingen opgenomen die niet zijn verstrekt door het Ministerie van OCW, gemeenten, provincies of andere overheidsinstellingen. De overige baten worden toegerekend aan het verslagjaar waarop ze betrekking hebben.

#### Rentebaten en –lasten

Rentebaten en rentelasten worden verantwoord in de periode waartoe zij behoren, rekening houdend met de effectieve rentevoet van de desbetreffende actiefpost. Eventuele winsten of verliezen worden verantwoord onder de financiële baten en lasten.

#### Kasstroomoverzicht

Het kasstroomoverzicht is opgesteld op basis van de indirecte methode. Bij de indirecte methode wordt het resultaat als basis genomen. Dit overzicht geeft weer waaraan de in de verslagperiode beschikbaar gekomen gelden zijn besteed.

In samenhang met de balans en de staat van baten en lasten moet het kasstroomoverzicht bijdragen aan het inzicht in de financiering, de liquiditeit, de solvabiliteit en het vermogen van de instelling om geldstromen te genereren.

## Toelichting behorende tot de balans per 31 december 2025

### ACTIVA

1.1.2 Materiële vaste activa	Aanschafwaarde	Afschrijvingen	Boekwaarde 31-12-2024	Investerings boekjaar	Afschrijvingen boekjaar	Aanschafwaarde 31-12-2025	Afschrijvingen 31-12-2025	Boekwaarde 31-12-2025	Afschrijvings- percentage
1.1.2.1 Gebouwen en terreinen	1.327.776	-935.888	391.888	63.255	-136.548	1.391.031	-1.072.436	318.595	10%-33%
1.1.2.3 Meubilair en apparatuur	833.854	-541.784	292.070	272.316	-156.289	1.106.170	-698.073	408.097	10%-33%
1.1.2.4 Leermiddelen	31.588	-24.827	6.761	9.158	-7.652	40.746	-32.479	8.267	33%
Subtotaal materiële vaste activa	2.193.218	-1.502.499	690.719	344.729	-300.489	2.537.947	-1.802.988	734.959	

De aanschafwaarde en afschrijvingskosten per 31-12-2025 zijn aangepast met een bedrag ad EUR 114.536 betreffende volledig afgeschreven activa.

De WOZ-waarde van het gebouw en terrein Rotterdam is EUR 7.646.000 (peildatum 01-01-2023). De WOZ-waarde van het gebouw en terrein Rijswijk is EUR 2.004.000 (peildatum 01-10-2024).

De panden zijn verzekerd door de gemeentes Rotterdam en Rijswijk.

De vereniging is juridisch eigenaar van de aan de Valenciadreef te Rotterdam gelegen gebouwen, die zijn gesticht op grond die in erfpacht door de gemeente Rotterdam is verkregen en van de gebouwen aan de Trompetstraat 1 en 5 te Rijswijk. Het economisch claimrecht inzake deze gebouwen lag tot 31 december 1996 bij het Ministerie en vanaf 1 januari 1997 bij de gemeenten, waardoor de vereniging over deze activa geen risico loopt.

1.2.2 Vorderingen	31-12- 2025	31-12- 2024
1.2.2.1 Debiteuren algemeen	16.314	17.609
1.2.2.3 Vorderingen op gemeente en GR's	177.789	30.084
1.2.2.6 Vorderingen op personeel	1.025	2.083
1.2.2.10 Overige vorderingen	172.439	101.943
1.2.2.12 Vooruitbetaalde kosten	75.175	37.049
1.2.2.14 Te ontvangen interest	39.410	64.846
Subtotaal vorderingen	482.152	253.614

De onder de overige vorderingen opgenomen vorderingen hebben een looptijd korter dan 1 jaar.

De vordering op gemeente en GR's betreft een vordering van EUR 9.895 op de gemeente Rotterdam voor kosten businesscase en EUR 156.440 vordering op de gemeente Rijswijk voor kosten haalbaarheidsstudie en noodlokalen. De noodlokalen zijn in 2025 voorgefinancierd en de bekostiging is opgenomen in het huisvestingsprogramma 2026.

Onder overige vorderingen ultimo 2024 is een bedrag ad EUR 52.798 (2024: EUR 41.798) opgenomen voor regres salariskosten bij ziekte na ongeval.

De onder rente opgenomen vordering ad EUR 39.410 betreft de rente over rekening courant schatkistbankieren van het vierde kwartaal 2025.

## Toelichting behorende tot de balans per 31 december 2025

### 1.2.4 Liquide middelen

1.2.4.1 Kasmiddelen	410	294
1.2.4.2 Tegoeden op bankrekeningen	28.596	9.859
1.2.4.3 Rekening courant tegoed Schatkistbankieren	7.846.927	7.894.037
Subtotaal liquide middelen	<u>7.875.933</u>	<u>7.904.190</u>
Totaal activa	<u>9.093.044</u>	<u>8.848.523</u>

De liquide middelen staan geheel ter vrije beschikking. Per 8 maart 2021 is de school gestart met schatkistbankieren en is het saldo van de spaarrekeningen overgeboekt naar de schatkist. Het bedrag op de bankrekeningen betreft gelden voor leerlingenvereniging IO Vivat en IO for you en een rekening voor betalingen tijdens de educatieve reizen.

## P A S S I V A

### 2.1 Eigen vermogen

	Saldo 31-12-2023	Resultaat boekjaar	Toevoegingen boekjaar	Onttrekkingen boekjaar	Saldo 31-12-2024
2.1.1.1 Algemene reserve	3.108.694	1.010.269	503.680	-1.370.000	3.252.643
<i>Subtotaal Algemene reserves</i>	<i>3.108.694</i>	<i>1.010.269</i>	<i>503.680</i>	<i>-1.370.000</i>	<i>3.252.643</i>
2.1.1.2 NPO 2022-2023	694.629	0	0	-437.378	257.251
2.1.1.2 Koers VO	76.000	0	0	0	76.000
2.1.1.2 Collectieve werkdrukmiddelen	292.821	0	0	-40.266	252.555
2.1.1.2 Touchscreenborden	54.065	0	0	-26.036	28.029
2.1.1.2 Demarcatieregeling nieuwbouw	0	0	470.000	0	470.000
2.1.1.2 Leefbaarheid gebouwen	0	0	100.000	0	100.000
2.1.1.2 Basisvaardigheden Rijswijk	0	0	0	0	0
<i>Subtotaal Bestemmingsreserves</i>	<i>1.117.515</i>	<i>0</i>	<i>570.000</i>	<i>-503.680</i>	<i>1.183.835</i>
<b>Totaal eigen vermogen</b>	<b>4.226.209</b>	<b>1.010.269</b>	<b>1.073.680</b>	<b>-1.873.680</b>	<b>4.436.478</b>

	Saldo 31-12-2024	Resultaat boekjaar	Toevoegingen boekjaar	Onttrekkingen boekjaar	Saldo 31-12-2025
2.1.1.1.1 Algemene reserve	3.252.643	-96.560	400.627	-142.733	3.413.977
<i>Subtotaal Algemene reserves</i>	<i>3.252.643</i>	<i>-96.560</i>	<i>400.627</i>	<i>-142.733</i>	<i>3.413.977</i>
2.1.1.1.2 NPO 2022-2023	257.251	0	0	-257.251	0
2.1.1.1.2 Koers VO	76.000	0	0	0	76.000
2.1.1.1.2 Collectieve werkdrukmiddelen	252.555	0	0	-77.339	175.216
2.1.1.1.2 Touchscreenborden	28.029	0	0	-26.036	1.993
2.1.1.1.2 Demarcatieregeling nieuwbouw	470.000	0	70.000	0	540.000
2.1.1.1.2 Leefbaarheid gebouwen	100.000	0	37.733	-40.001	97.732
2.1.1.1.2 Uitbreiding Onderwijsaanbod Rijswijk	800.000	0	0	0	800.000
2.1.1.1.2 Basisvaardigheden Rijswijk	0	0	35.000	0	35.000
<i>Subtotaal Bestemmingsreserves</i>	<i>1.983.835</i>	<i>0</i>	<i>142.733</i>	<i>-400.627</i>	<i>1.725.941</i>
<b>Totaal eigen vermogen</b>	<b>5.236.478</b>	<b>-96.560</b>	<b>543.360</b>	<b>-543.360</b>	<b>5.139.918</b>

#### Algemene reserve publiek

Het bestuur heeft besloten aan de bestemmingsreserve NPO 2022-2023 het in 2025 bestemde bedrag ad EUR 257.251 te onttrekken. Daarnaast is besloten aan de bestemmingsreserve touchscreenborden het afschrijvingsbedrag ad EUR 26.036 te onttrekken en aan de bestemmingsreserve collectieve werkdrukmiddelen een bedrag ad EUR 77.339 voor de E-Wise scholingsmodule, een deel van de afschrijvingskosten van de nieuwe en betere laptops voor het personeel en de aanschaf van de toetsmodule Test-Correct.

Aan de bestemmingsreserve leefbaar houden van de gebouwen is in 2025 EUR 40.001 onttrokken.

Het totaalbedrag aan onttrekkingen ad EUR 400.627 wordt toegevoegd aan de algemene reserve.

Het bestuur heeft besloten om vanuit het positieve resultaat als gevolg van de schattingswijziging groot onderhoudsvoorziening EUR 70.000 toe te voegen aan bestemmingsreserve demarcatieregeling nieuwbouw en EUR 37.733 aan bestemmingsreserve leefbaarheid gebouwen. Verder heeft het bestuur besloten om de nog resterende middelen ad EUR 35.000 van de subsidie basisvaardigheden Rijswijk te reserveren in een bestemmingsreserve te besteden in 2026. Het totaal bedrag van toevoegingen aan de bestemmingsreserves ad EUR 142.733 wordt onttrokken aan de algemene reserve.

Het exploitatiesaldo is EUR 96.560 negatief. Na onttrekking aan de bestemmingsreserves van EUR 400.627 en toevoeging aan de bestemmingsreserves van EUR 142.733, is het resterende saldo van EUR 161.334. toegevoegd aan de algemene reserve publiek.

#### Bestemmingsreserves

In 2022 is voor schooljaar 2022-2023 vanuit het Nationaal Programma Onderwijs EUR 1.106.181 toegekend voor schooljaar 2022-2023. Deze middelen zijn te besteden tot en met juli 2025. De middelen zijn ontvangen in 2022 en 2023 en toegevoegd aan de bestemmingsreserve NPO 2022-2023. Ultimo 2023 was EUR 694.629 van dit bedrag nog niet besteed.

In 2025 is het resterende bedrag ad EUR 257.251 van deze middelen bestemd en onttrokken aan de reserve.

In december 2022 is een bedrag ad EUR 46.000 ontvangen van het samenwerkingsverband passend onderwijs Koers VO, waarover in januari 2023 door Koers VO is aangegeven dat dit een aanvullende waardering is die achteraf wordt toegekend op basis van extra inspanning voor leerlingen. Als gevolg van de coronacrisis was deze waardering over twee schooljaren nog niet uitgekeerd.

Daarnaast is er een bedrag toegekend voor impulsregeling inclusie ad EUR 30.000.

In de afgelopen jaren is het, als gevolg van onderbezetting en wisseling van leidinggevende en het moeilijk in kunnen vullen van vacatures, nog niet gelukt deze middelen specifiek in te zetten.

Wel is gestart met extra inzet op inclusie van leerlingen in het onderwijs door inzet van een perspectieflokaal voor leerlingen die niet altijd de reguliere lessen kunnen volgen.

De bekostiging daarvan is ook afgelopen jaar gedaan vanuit extra middelen LWOO en NPO.

De reserve collectief deel werkdrukmiddelen stamt uit 2022. De collectieve werkdrukmiddelen zijn laat in het jaar toegekend en beleid over structurele inzet is pas later gevormd.

In 2023 is besloten om de aanschaf van de e-learningmodule E-Wise in 2024 drie jaar lang te bekostigen vanuit deze bestemmingsreserve. In 2024 is daarvoor EUR 40.266 onttrokken.

In 2025 is besloten om ook een deel van de afschrijvingskosten van de nieuwe laptops en de aanschaf van de toetsmodule Test-Correct te bekostigen vanuit deze bestemmingsreserve.

In 2022 is de nieuwe bekostigingssystematiek voortgezet onderwijs in werking getreden. Bij de toekenning van bekostiging op basis van de regeling overgangsbekostiging vereenvoudiging bekostiging is gebleken, dat daarbij geen rekening gehouden wordt met de toeslag voor brede scholengemeenschap. Hierdoor wordt (tijdelijk) meer bekostiging ontvangen dan in de (meerjaren)begroting was opgenomen. Vanuit een deel van deze extra bekostiging en vanuit een deel van de resterende bekostiging 2020+2021 voor werkdrukverlichting is gekozen voor standaardisering en verbetering van de digitale presentatieborden in alle lokalen door de aanschaf van interactieve touchscreens. Voor het resterende afschrijvingsbedrag van deze borden is een egalisatiereserve gevormd ad EUR 90.400. Aan deze egalisatiereserve zijn de afschrijvingskosten van deze borden ad EUR 26.036 in 2025 onttrokken.

Ultimo 2024 en 2025 is nogmaals gekeken naar de waarschijnlijkheid van uitvoering van geplande onderhoudswerkzaamheden in de groot onderhoudsvoorziening van beide gebouwen. Dit met het oog op de te verwachten einde gebruiksduur van de gebouwen. Op basis daarvan is aan de voorziene bedragen ultimo 2023 van de groot onderhoudsvoorziening gebouw Rotterdam een bedrag van EUR 552.869 onttrokken en is de geplande dotatie groot onderhoud voor 2024 verminderd met EUR 17.515. Vanuit dit positieve resultaat op de exploitatie zijn twee nieuwe bestemmingsreserves gevormd: De bestemmingsreserve demarcatieregeling nieuwbouw ad EUR 470.000 is bedoeld voor de verhoging van de afschrijvingskosten voor aanschaf installaties, inventaris en stoffering die bij nieuwbouw op basis van de demarcatieregeling voor rekening van de school komen. Door aanschaf ineens, zijn de afschrijvingskosten de eerste jaren hoger dan gebruikelijk. De bestemmingsreserve leefbaarheid gebouwen ad EUR 100.000 is bedoeld voor onderhoudswerkzaamheden, die niet zijn opgenomen in de voorziening groot onderhoud, maar wel nodig zijn om de gebouwen in stand te houden als een prettige school- en leefomgeving voor de komende jaren. In 2025 is aan deze bestemmingsreserve EUR 40.001 onttrokken. Deels in investeringen, waarvan de afschrijvingsbedragen de komende jaren worden onttrokken aan de reserve. De schattingswijziging ten aanzien van de voorzieningen groot onderhoud in 2025 heeft een positief effect van EUR 107.713. Vanuit dit positieve resultaat is EUR 37.733 toegevoegd aan de bestemmingsreserve leefbaarheid gebouwen en EUR 70.000 aan de bestemmingsreserve demarcatieregeling nieuwbouw.

In de meerjarenbegroting 2025-2029 is besloten om in de jaren 2026-2029 een tekort ad EUR 200.000 te accepteren op de exploitatiebegroting ter dekking van extra personele lasten als gevolg van de uitbreiding van het onderwijsaanbod in Rijswijk. Door de geleidelijke groei van het aantal leerlingen in de nieuwe onderwijsrichtingen zal er de eerste jaren naar verhouding van het aantal leerlingen namelijk meer geïnvesteerd worden in docentformatie gericht op groei en uitbreiding van het onderwijsaanbod. Voor dit doel is in 2024 een bestemmingsreserve gevormd van EUR 800.000.

## Toelichting behorende tot de balans per 31 december 2025

2.2 Voorzieningen	Saldo 31-12-2024	Schattingswijziging 01-01-2025	Dotaties boekjaar	Onttrekkingen boekjaar	Vrijval boekjaar	Wijziging disconteringsvoet	Saldo 31-12-2025	Kortlopend deel <1 jaar	Langlopend deel >1 jaar	Langlopend deel >5 jaar
2.2.1.2 LPB-verlof	262.227	0	42.496	-17.128	0	0	287.595	0	287.595	0
2.2.1.4 Jubileumvoorziening	90.632	0	12.127	-2.275	0	-1.075	99.409	8.863	24.086	66.460
2.2.1.5 Transitievergoeding	6.655	0	3.117	-400	-2.354	0	7.018	7.018	0	0
2.2.1.5 Eigen deel WW	20.587	0	62.881	-13.671	0	0	69.797	30.674	34.883	4.240
2.2.1.6 Loonkosten personeel	53.689	0	146.339	-41.619	0	0	158.409	150.615	7.794	0
2.2.3 Voorziening groot onderhoud	1.174.565	-107.713	106.698	-158.592	0	0	1.014.958	667.780	170.479	176.699
Subtotaal voorzieningen	1.608.355	-107.713	373.658	-233.685	-2.354	-1.075	1.637.186	864.950	524.837	247.399

In de algemene toelichting worden de voorzieningen nader toegelicht.

### 2.4 Kortlopende schulden

2.4.4 Schulden aan OCW/EZ	53.163	0
2.4.8 Crediteuren	183.550	146.288
2.4.9 Belastingen en premies sociale verzekeringen	552.198	498.637
2.4.10 Pensioenen	161.360	142.369
2.4.12 Overige kortlopende schulden	196.943	231.586
2.4.14 Vooruitontvangen subsidie OCW	425.518	373.045
2.4.15 Vooruitontvangen gelden	86.926	83.858
2.4.16 Vooruitontvangen bedragen	255.096	178.658
2.4.17 Vakantiegeld	400.824	333.206
2.4.18 Te betalen bankkosten	362	396
2.4.19 Overige overlopende passiva	0	15.647
Subtotaal kortlopende schulden	2.315.940	2.003.690

Onder de kortlopende schulden staan verplichtingen met een looptijd van minder dan 1 jaar verantwoord.

De post vooruitontvangen subsidie OCW betreft het nog niet bestede deel van subsidies die zijn opgenomen in model G1 en G2.

De post belastingen en premies sociale verzekeringen betreft de nog te betalen loonheffing betreffende de betaalde salarissen van december van het verslagjaar.

Onder vooruitontvangen gelden is een post opgenomen ad EUR 62.029 (2024:EUR 59.440) aan middelen van de leerlingenvereniging IO Vivat.

Onder de post vooruitontvangen bdragen is ultimo 2025 EUR 153.751 (2024:EUR 90.593) van subsidies samenwerkingsverband Koers VO en samenwerkingsverband SWV Zuid Holland West Evenals voorgaande jaren wordt de bekostiging van het samenwerkingsverband voor schooljaar t/(t+1) besteed in kalenderjaar (t+1). Daarnaast bevat deze post een bedrag van EUR 4.861 (2024:EUR 4.887) van het voorschot subsidie gemeente Rotterdam voor onderwijsontwikkeling voor schooljaar 2025-2026 te besteden in 2026 en een nog te besteden subsidie innovatieklas van de gemeente Rotterdam ad EUR 17.400. Onder deze post zijn ook de vooruitontvangen ouderbijdragen ter besteding in januari tot juli 2026 opgenomen ad EUR 79.083 (2024: EUR 62.207).

Totaal passiva	9.093.044	8.848.523
----------------	-----------	-----------

**Toelichting behorende tot de balans per 31 december 2025**

Model G1		Toewijzing		De activiteiten zijn ultimo	
Omschrijving		Kenmerk	Datum	J/N/Onderhanden	
Zij-instroomsubsidie		100007736	22-6-2023	J	
Zij-instroomsubsidie		100012676	23-1-2024	Onderhanden	
Zij-instroomsubsidie		100033408	24-11-2025	Onderhanden	
Zij-instroomsubsidie		100027726	15-4-2025	Onderhanden	
Zij-instroomsubsidie		100027265	18-4-2025	Onderhanden	
Zij-instroomsubsidie		100029144	20-10-2025	Onderhanden	
Lerarenbeurs		1413910	19-7-2024	J	
Lerarenbeurs		1480745	17-7-2025	J	
Lerarenbeurs		1498734	14-11-2025	J	
Lerarenbeurs		1475143	14-5-2025	Onderhanden	
Lerarenbeurs		1483757	19-9-2025	J	
Praktijkgericht vak GL en TL		PGLTL240066	4-7-2024	Onderhanden	
Praktijkgericht vak GL en TL		PGLTL240119	4-7-2024	Onderhanden	
Praktijkgerichte Havo		PHAVO23006	15-8-2023	Onderhanden	
Heterogene brugklassen		SHB423005	5-12-2023	Onderhanden	
Curriculumherziening Wiskunde natuur		BEP250216	12-5-2025	Onderhanden	
Curriculumherziening Maatschappijleer		BEP250215	12-5-2025	Onderhanden	
Ontwikkelkracht		OWK250302	3-9-2025	Onderhanden	
School en omgeving		RSO-25184	25-6-2025	Onderhanden	
School en omgeving kennisdeling		RSO-25184	1-12-2025	Onderhanden	
Verbetering basisvaardigheden voor scholen 2023		VBV23-VO-0992	31-5-2023	J	
Verbetering basisvaardigheden voor scholen 2024		VBV25-VO-0918	28-4-2025	Onderhanden	

**Model G.2a**

**Subsidies die uitsluitend mogen worden aangewend voor het doel waarvoor de subsidie is verstrekt, doorlopend tot in een volgend verslagjaar.**

Omschrijving	Toewijzing	Bedrag van toewijzing	Ontvangen t/m vorig verslagjaar	Totale subsidiabele kosten t/m vorig verslagjaar	Saldo per 1 januari verslagjaar	Ontvangen in verslagjaar	Subsidiabele kosten in verslagjaar	Te verrekenen per 31 december verslagjaar
	Kenmerk	Datum						
Praktijkgericht programma VMBO PPZ	GLTL20238	1-12-2020	162.000	139.320	99.763	96.885	22.680	9.074
Praktijkgericht programma VMBO PPE	GLTL22P017	9-6-2022	50.000	50.000	50.000	0	0	0

Wij maken in de normale bedrijfsuitoefening gebruik van diverse financiële instrumenten. De financiële instrumenten omvatten onder meer vorderingen, geldmiddelen, crediteuren en overige kortlopende schulden. Deze financiële instrumenten stellen de organisatie bloot aan markt-, rente-, kasstroom-, krediet- en liquiditeitsrisico. Om deze risico's te beheersen heeft GSR een beleid inclusief een stelsel van limieten en procedures opgesteld om de risico's van onvoorspelbare ongunstige ontwikkelingen op de financiële markten en daarmee de financiële prestaties van de organisatie te beperken. GSR zet geen afgeleide financiële instrumenten in om risico's te beheersen.

- Kredietrisico: De maximale kredietrisico bedraagt EUR 17.623 (stand debiteuren ultimo balansdatum).
- Renterisico: vanwege het ontbreken van rentedragende vorderingen en schulden is het renterisico minimaal.
- Liquiditeitsrisico: GSR loopt geen liquiditeitsrisico's.

## Toelichting behorende tot de balans per 31 december 2025

### Overzicht verbonden partijen

Naam	Juridische vorm	Statutaire zetel	Soort verbonden partij*	Code activiteiten**
Samenwerkingsverband Koers VO	Vereniging	Rotterdam	2	4**
Samenwerkingsverband V(S)O Zuid Holland West	Stichting	Den Haag	2	4**

\* Soort verbonden partij: 1. Meerderheidsdeelneming of beslissende zeggenschap in verbonden partij, 2. Minderheidsdeelneming of geen beslissende zeggenschap in verbonden partij, 3. Verbonden partij met belang in bevoegd gezag

\*\* Code activiteiten: 1. Contractonderwijs, 2. Contractonderzoek, 3. Onroerende zaken, 4. Overige

### Niet uit de balans blijvende verplichtingen

Er zijn langlopende onvoorwaardelijke verplichtingen aangegaan ter zake van een langlopend huurcontract voor kopieer-en printapparatuur. De verplichtingen die hieruit voortvloeien bedragen voor 2025 EUR 29.270 incl. BTW. De verplichting is aangegaan tot 1 augustus 2028.

Voor onderwijsinstellingen vallende onder de WVO is het op basis van artikel 5 van de Regeling 'Onvoorziene gevallen bij invoering vereenvoudiging bekostiging voortgezet onderwijs' (kenmerk:WJZ-2005/54063802) toegestaan een vordering op te nemen op de Minister van OCW. De RJ heeft waardering van deze post toegestaan tegen nominale of tegen actuele waarde.

Rekening houdend met het doorlopende karakter van deze vordering, kan de actuele (contante) waarde van deze post op nihil worden gesteld. Deze post wordt derhalve vanaf 2010 niet meer opgenomen onder de post vorderingen in deze jaarrekening.

## Toelichting op de staat van baten en lasten over 2025

	2025		2024
	werkelijk	begroting	werkelijk
<b>B A T E N</b>			
<b>3.1 Rijksbijdragen</b>			
3.1.1.1.1 Reguliere bekostiging	12.543.429	12.311.251	11.821.631
3.1.1.1.2 Extra en aanvullende bekostiging	2.058.634	1.681.017	1.681.773
3.1.3.3 Ontv doorbet rijksbijdrage SWV	225.036	194.666	209.909
Subtotaal rijksbijdragen	<u>14.827.099</u>	<u>14.186.934</u>	<u>13.713.313</u>
De normatieve rijksbijdrage is EUR 232.178 hoger dan begroot. De belangrijkste oorzaak daarvan is de loonprijscompensatie, die hoger was dan waarvan in de begroting is uitgegaan.			
De extra en aanvullende bekostiging is EUR 377.617 hoger dan begroot door loonprijscompensatie, besteding van in eerdere jaren ontvangen bekostigingsbedragen, die niet volledig waren begroot en besteding van EUR 93.847 aan in 2025 toegekende aanvullende bekostiging.			
<b>3.2 Overige overheidsbijdragen</b>			
3.2.2.2.1 Gemeentelijke bijdrage&subsidie	89.701	70.365	122.113
Subtotaal overige overheidsbijdragen	<u>89.701</u>	<u>70.365</u>	<u>122.113</u>
De gemeentelijke subsidies bestaan uit een bedrag van EUR 69.966 aan bekostiging vanuit het nieuw rotterdams onderwijsbeleid en een bedrag van EUR 19.735 vanuit een extra subsidie voor school maatschappelijk werk van de gemeente Rotterdam.			
<b>3.5 Overige baten</b>			
3.5.1 Opbrengst verhuur	57.211	47.610	53.317
3.5.5 Ouderbijdragen en contributie	274.970	236.575	227.772
3.5.10 Overige	44.593	0	96.152
Subtotaal overige baten	<u>376.774</u>	<u>284.185</u>	<u>377.241</u>
Totaal baten	<u>15.293.574</u>	<u>14.541.484</u>	<u>14.212.667</u>

## Toelichting op de staat van baten en lasten over 2025

### LASTEN

#### 4.1 Personele lasten

##### Personeelslasten

4.1.1.1 Loonkosten	8.952.893	9.198.498	8.237.403
4.1.1.2 Sociale lasten	1.287.197	1.158.466	1.150.348
4.1.1.5 Pensioenlasten	1.276.069	1.136.683	1.188.072
	<u>11.516.159</u>	<u>11.493.648</u>	<u>10.575.823</u>

##### Overige personele lasten

4.1.2.1 Mutaties pers voorzieningen	188.438	-29.028	-190.670
4.1.2.2 Personeel niet in loondienst	572.553	475.177	468.692
4.1.2.3.1 Arbo	44.623	45.000	60.511
4.1.2.3.2 Kosten Arbeidsmarkt & Werving	19.136	25.000	19.697
4.1.2.3.3 Scholing	187.140	172.849	185.162
4.1.2.3.5 Overige	199.218	90.066	204.872
	<u>1.211.108</u>	<u>779.064</u>	<u>748.264</u>

##### Ontvangen vergoedingen

4.1.3 Ontvangen vergoedingen	-112.200	0	-129.639
------------------------------	----------	---	----------

Subtotaal personele lasten	<u>12.615.067</u>	<u>12.272.711</u>	<u>11.194.448</u>
----------------------------	-------------------	-------------------	-------------------

De personele lasten zijn EUR 341.968 hoger dan begroot. De belangrijkste oorzaken hiervan zijn EUR 217.078 hogere dotatie aan voorzieningen dan begroot en de salarisverhoging per 1 november 2025 ad EUR 95.000.

Het gemiddelde aantal werkzame werknemers in 2025 is: 121,60 FTE; in 2024 was dit aantal: 117,80 FTE.

#### 4.2 Afschrijvingen

4.2.2.1 Gebouwen	136.548	130.132	141.497
4.2.2.2 Meubilair	73.958	68.058	76.051
4.2.2.3 Apparatuur	82.331	53.537	74.243
4.2.2.4 Leermiddelen	7.652	11.582	7.678
Subtotaal afschrijvingen	<u>300.489</u>	<u>263.309</u>	<u>299.469</u>

#### 4.3 Huisvestingslasten

4.3.3 Onderhoudslasten (klein onderhoud)	146.906	105.000	134.596
4.3.4 Energie en water	216.330	278.483	224.610
4.3.5 Schoonmaakkosten	179.874	179.085	166.327
4.3.6 Belastingen & heffingen huisvesting	25.127	21.229	24.101
4.3.7 Mutatie voorziening groot onderhoud	-10.724	114.954	-439.219
Subtotaal huisvestingslasten	<u>557.513</u>	<u>698.751</u>	<u>110.415</u>

Onder 4.3.7 mutatie voorziening groot onderhoud is per saldo begrepen een vrijval van EUR 107.713 als gevolg van een schattingswijziging ten aanzien van de te verwachten nog uit te voeren in de voorziening begrepen onderhoudswerkzaamheden. Dit in verband met de te verwachten einde gebruiksduur van de gebouwen door de planning voor nieuwbouw/vernieuwbouw van de beide schoolgebouwen in Rotterdam en Rijswijk. Zie ook in de algemene toelichting onder groot onderhoudsvoorziening.

## Toelichting op de staat van baten en lasten over 2025

### 4.4 Overige lasten

#### Administratie en beheer

4.4.1.1 Administratie	193.516	172.979	172.699
4.4.1.2 Accountant	34.031	35.207	36.697
4.4.1.3 Contributies	5.733	5.685	5.374
4.4.1.4 Bestuur   RvT	44.450	37.250	21.747
4.4.1.5 Ondersteuning & advies	29.098	34.907	21.158
4.4.1.6 Medezeggenschap	4.308	9.000	4.440
4.4.1.7 Verzekeringen	8.932	7.001	6.605
4.4.2 Inventaris en apparatuur	404.362	347.421	332.648
4.4.3 Leer- en hulpmiddelen	897.345	835.250	814.448

#### Overige

4.4.5.1 Kantoorkosten	16.002	18.125	15.310
4.4.5.2 Abonnementen/vakliteratuur	39.176	36.752	38.386
4.4.5.3 Communicatiekosten	30.537	36.358	30.194
4.4.5.4 Public Relations	74.859	84.000	71.449
4.4.5.7 Private lasten (Leerlingactiviteiten en reizen)	273.946	253.970	251.755
4.4.5.8 Diverse organisatiekosten	30.379	25.137	51.648

Subtotaal overige lasten	2.086.674	1.939.043	1.874.558
--------------------------	-----------	-----------	-----------

Totaal lasten	15.559.743	15.173.814	13.478.890
---------------	------------	------------	------------

In de post onder 4.4.1.2 Accountant is € 34.031 opgenomen voor honoraria van de accountant,

te specificeren als volgt (cf artikel 2:382a BW):

- onderzoek jaarrekening	28.586		27.218
- extra kosten onderzoek jaarrekening 2023	0		4.155
- andere controle opdrachten	5.445		5.324
- fiscale adviezen	0		0
- andere niet-controledienst	0		0
Totaal van accountantshonoraria	34.031		36.697

### 6 Financiële baten en lasten

6.1 Financiële baten	173.868	194.000	281.158
6.2 Financiële lasten	4.260	4.000	4.664
Subtotaal financiële baten en lasten	169.608	190.000	276.494

Resultaat voor belastingen	-96.561	-442.330	1.010.271
----------------------------	---------	----------	-----------

7.1 Belastingen	0	0	0
-----------------	---	---	---

Totaal van resultaat na belastingen	-96.561	-442.330	1.010.271
-------------------------------------	---------	----------	-----------

## WNT-verantwoording 2025 GSR-Vereniging voor Gereformeerd Voortgezet Onderwijs in de Randstad

De WNT is van toepassing op GSR-Vereniging voor Gereformeerd Voortgezet Onderwijs in de Randstad

Het bezoldigingsmaximum is in 2025 berekend conform het WNT-maximum voor het onderwijs. Op grond van de criteria valt deze rechtspersoon in klasse C, daarmee bedraagt het bezoldigingsmaximum € 175.000. Het weergegeven individuele WNT-maximum is berekend naar rato van de omvang en de duur van het dienstverband.

Het WNT-maximum bedraagt voor leden van het toezichthoudend orgaan 15% voor voorzitters en voor de overige leden 10% van het bezoldigingsmaximum naar rato van de duur van het dienstverband.

De klassenindeling is gebaseerd op de uitkomsten van de complexiteitsvragen die als volgt zijn vastgesteld.

Totale baten t-2	4
Aantal leerlingen t-2	1
Gewogen aantal onderwijssoorten t-2	3
<b>Totaal aantal complexiteitspunten</b>	<b>8</b>

### 1. Bezoldiging topfunctionarissen

#### 1a. Leidinggevende topfunctionarissen met dienstbetrekking en leidinggevende topfunctionarissen zonder dienstbetrekking vanaf de 13e maand van de functievervulling

Gegevens 2025	
Bedragen x € 1	M.J. de Vries
<b>Functiegegevens</b>	<b>Bestuurder</b>
Aanvang en einde functievervulling in 2025	01/01 - 31/12
Omvang dienstverband (als deeltijdfactor in fte)	1,00
Dienstbetrekking?	Ja
<b>Bezoldiging</b>	
Beloning plus belastbare onkostenvergoeding	€ 143.595
Beloningen betaalbaar op termijn	€ 23.044
<i>Subtotaal</i>	<i>€ 166.639</i>
Individueel toepasselijke bezoldigingsmaximum	€ 175.000
-/- Onverschuldigd betaald en nog niet terugontvangen bedrag	€ 0
<b>Bezoldiging</b>	<b>€ 166.639</b>
Het bedrag van de overschrijding en de reden waarom de overschrijding al dan niet is toegestaan	N.v.t.
Toelichting op de vordering wegens onverschuldigde betaling	N.v.t.

## WNT-verantwoording 2025 GSR-Vereniging voor Gereformeerd Voortgezet Onderwijs in de Randstad

### Gegevens 2024

Bedragen x € 1	M. J. de Vries
<b>Functiegegevens</b>	<b>Bestuurder</b>
Aanvang en einde functievervulling in 2024	01/01 - 31/12
Omvang dienstverband (als deeltijdfactor in fte)	1,00
Dienstbetrekking?	Ja
<b>Bezoldiging</b>	
Beloning plus belastbare onkostenvergoeding	€ 132.700
Beloningen betaalbaar op termijn	€ 21.150
<i>Subtotaal</i>	<i>€ 153.851</i>
Individueel toepasselijke bezoldigingsmaximum	€ 166.000
<b>Bezoldiging</b>	<b>€ 153.851</b>

### 1c. Toezichthoudende topfunctionarissen

#### Gegevens 2025

Bedragen x € 1	N. van Helden - Capellen	J. A. van Tatenhove	J. van Veldhuizen- van Aalsburg	M.H. Hindriks	W. van Doornik	J.S. Breedveld
<b>Functiegegevens</b>	<b>Voorzitter RvT</b>	<b>Vice-voorzitter RvT</b>	<b>Lid RvT</b>	<b>Lid RvT</b>	<b>Lid RvT</b>	<b>Lid RvT</b>
Aanvang en einde functievervulling in 2024	01/01 - 31/12	01/01 - 31/12	01/01 - 31/12	01/01 - 31/12	01/01 - 31/12	01/01 - 31/12
<b>Bezoldiging</b>						
Bezoldiging	€ 5.250	€ 4.375	€ 3.500	€ 3.500	€ 3.500	€ 3.500
Individueel toepasselijke bezoldigingsmaximum	€ 26.250	€ 17.500	€ 17.500	€ 17.500	€ 17.500	€ 17.500
-/- Onverschuldigd betaald en nog niet terugontvangen bedrag	€ 0	€ 0	€ 0	€ 0	€ 0	€ 0
<b>Bezoldiging</b>	<b>€ 5.250</b>	<b>€ 4.375</b>	<b>€ 3.500</b>	<b>€ 3.500</b>	<b>€ 3.500</b>	<b>€ 3.500</b>
Het bedrag van de overschrijding en de reden waarom de overschrijding al dan niet is toegestaan	N.v.t.	N.v.t.	N.v.t.	N.v.t.	N.v.t.	N.v.t.
Toelichting op de vordering wegens onverschuldigde betaling	N.v.t.	N.v.t.	N.v.t.	N.v.t.	N.v.t.	N.v.t.

**WNT-verantwoording 2025 GSR-Vereniging voor Gereformeerd Voortgezet Onderwijs in de Randstad**

Gegevens 2024					
Bedragen x € 1	N. van Helden - Capellen	J.A. van Tatenhove	J. van Veldhuizen- van Aalsburg	M.H. Hindriks	W. van Doornik
Funcctiegegevens	Lid RvT	Lid RvT	Lid RvT	Lid RvT	Lid RvT
Aspirantlid					
Aanvang en einde functievervulling in 2023	01/01 - 31/12	01/01 - 31/12	01/01 - 31/12	01/01 - 31/12	01/09 - 31/12
<b>Bezoldiging</b>					
Bezoldiging	€ 2.861	€ 2.768	€ 2.215	€ 2.768	€ 744
Individueel toepasselijke bezoldigingsmaximum	€ 16.600	€ 16.600	€ 16.600	€ 16.600	€ 5.533
-/- Onverschuldigd betaald en nog niet terugontvangen bedrag	€ 0	€ 0	€ 0	€ 0	€ 0
<b>Bezoldiging</b>	<b>€ 2.861</b>	<b>€ 2.768</b>	<b>€ 2.215</b>	<b>€ 2.768</b>	<b>€ 744</b>
Het bedrag van de overschrijding en de reden waarom de overschrijding al dan niet is toegestaan	N.v.t.	N.v.t.	N.v.t.	N.v.t.	N.v.t.
Toelichting op de vordering wegens onverschuldigde betaling	N.v.t.	N.v.t.	N.v.t.	N.v.t.	N.v.t.
1b. Leidinggevende topfunctionarissen zonder dienstbetrekking in de periode kalendermaand 1 t/m 12.					N.v.t.
1d. Topfunctionarissen met een totale bezoldiging van € 2.100 of minder.					N.v.t.
1e. Topfunctionaris met een totale bezoldiging van meer dan € 2.100.					N.v.t.
1f. Topfunctionaris met een totale bezoldiging van meer dan € 2.100 waarop de anticumulatie bepaling van toepassing is.					N.v.t.
1g. Topfunctionaris met een totale bezoldiging van € 2.100 of minder waarop de anticumulatiebepaling van toepassing is.					N.v.t.
2. Uitkeringen wegens beëindiging dienstverband aan topfunctionarissen.					N.v.t.
3. Bezoldiging niet-topfunctionarissen.					N.v.t.

## Gebeurtenissen na balansdatum

Er zijn geen gebeurtenissen na balansdatum die de cijfers beïnvloeden.

## Ondertekening door bestuurders en toezichhouders

### **College van Bestuur:**

M.J. de Vries

### **Raad van Toezicht:**

N. van Helden - Capellen

J.A. van Tatenhove

J. van Veldhuizen- van Aalsburg

M.H. Hindriks

W. van Doornik

J.S. Breedveld

### **Datum:**

15 juni 2026

## (Voorstel) bestemming van het resultaat

In de statuten is geen regeling opgenomen rondom de bestemming van het resultaat.

### Voorstel bestemming van het resultaat

Mutatie Algemene reserve	-96.560
Toevoeging Algemene reserve	400.627
Onttrekking Algemene reserve	-142.733
Onttrekking Touchscreenborden	-26.036
Onttrekking NPO 2022-2023	-257.251
Toevoeging Demarcatieregeling nieuwbouw	70.000
Toevoeging Leefbaarheid gebouwen	37.733
Onttrekking Leefbaarheid gebouwen	-40.001
Toevoeging Basisvaardigheden Rijswijk	35.000
Onttrekking Collectieve werkdrukmiddelen	-77.339
<b>Totaal</b>	<b><u>-96.560</u></b>

### **GSR-Vereniging voor Gereformeerd Voortgezet Onderwijs in de Randstad**

Bestuursnummer 42813  
KvK-nummer 76402282  
Postbus Valenciadreef 15  
3067 WX ROTTERDAM  
Telefoon 010-2862930  
E-mail [rotterdam@gsr.nl](mailto:rotterdam@gsr.nl)  
Website [www.gsr.nl](http://www.gsr.nl)

Contactpersoon

### **00TU**

**GSR**  
Valenciadreef 15  
3067 WX ROTTERDAM

